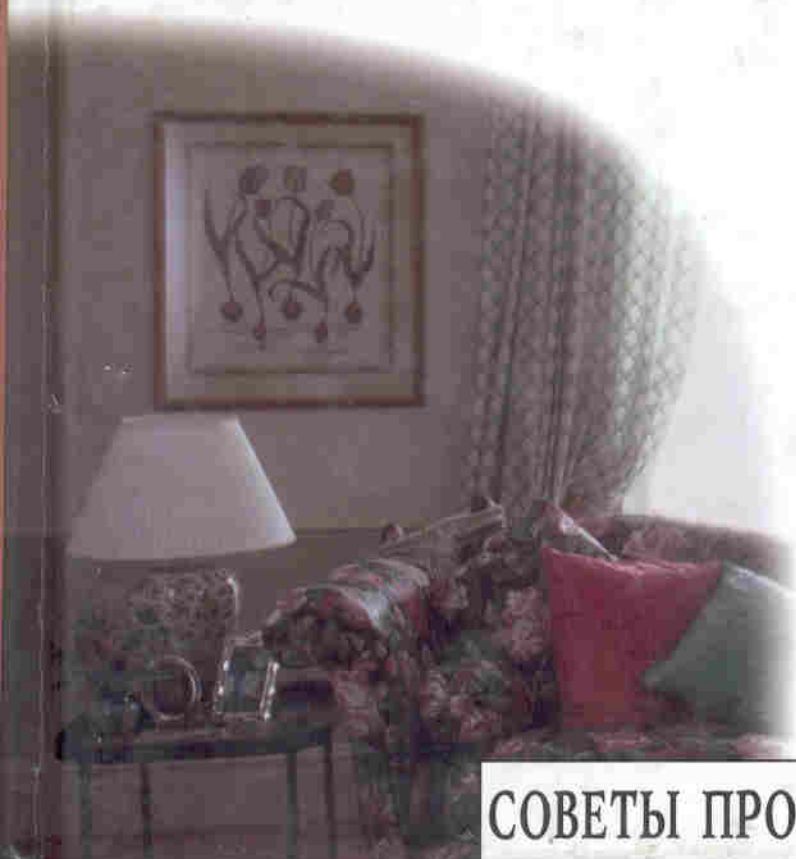


ВАШ ДОМ

ПЛАНИРОВКА И ОФОРМЛЕНИЕ
ЦВЕТОВАЯ ГАРМОНИЯ
ИНТЕРЬЕРА



СОВЕТЫ ПРОФЕССИОНАЛОВ

ВАШ ДОМ

ПЛАНИРОВКА И ОФОРМЛЕНИЕ
ЦВЕТОВАЯ ГАРМОНИЯ
ИНТЕРЬЕРА



ИЗДАТЕЛЬСКИЙ ДОМ
Ниола 21-й век

Содержание



- ЖИЗНЬ В МИРЕ КРАСОК** 7
Цвет для создания настроения в вашем доме
- ПОДБОР ЦВЕТОВОЙ ГАММЫ** 13
Новое сочетание цветов в привычном интерьере дает впечатляющие результаты
- ПОЭЗИЯ СИНЕГО** 17
Цвет неба и моря наполнит комнату свежестью и чистотой
- СОЛНЕЧНЫЙ ЖЕЛТЫЙ** 23
Желтый привнесет в ваш дом веселье и энергию
- СИНИЙ И ЖЕЛТЫЙ** 29
Варианты синего и желтого для разнообразия
- ЗЕЛЕНЬ ДОМ** 35
Зеленый – передаст ощущение свободы открытых пространств
- ПОДУМАЙТЕ О РОЗОВОМ** 41
Дайте простор розовому цвету – от робкого до неистового и шокирующего, ибо он столь же гибок, как и ваше воображение
- ОБРАЗЫ ПАСТЕЛИ** 47
Мягкие тона пастели придадут взволнованность цветовой гамме
- НЕЙТРАЛЬНАЯ СХЕМА** 53
Спокойные тона, нейтральные цвета – ваш стиль жизни
- КОНТРАСТНЫЕ ЦВЕТА** 59
Цветовой контраст заметно оживляет интерьер

ЗНАЧЕНИЕ ТОНА 65

Пробудите беспокойную гамму, распределив различные тона на всем протяжении декоративной схемы

НЕПРЕРЫВНОСТЬ ЦВЕТА 71

Цветовое согласие комнат – гармония в доме

УЗОР И НАСТРОЕНИЕ 75

Правильный подбор тонов создаст в вашем доме определенное настроение

УЗОР В КЛЕТКУ 81

С помощью пересекающихся полос цвета вы создадите у себя в доме свежую, изысканную атмосферу

ПОЛОСЫ 87

Украсьте интерьер полосами, чтобы получить изысканный вид

ЦВЕТОЧНЫЕ УЗОРЫ 93

Оживите обстановку в комнате, украсив ее цветочным орнаментом

ВПЕЧАТЛЯЮЩИЕ УЗОРЫ 99

Подобно фокуснику, варьируя узоры, вы получите красивый и яркий эффект целого

ТЕМАТИЧЕСКИЕ УЗОРЫ 105

Для создания приятного впечатления от интерьера установите определенную тему в вашей декоративной гамме

ФАКТУРА В ОРНАМЕНТЕ 111

Достигайте равновесия между фактурой и цветом и орнаментом в красиво обставленных комнатах

ЯРКИЕ ПОПРАВКИ 117

Превратите скучную комнату в веселую с помощью ярких цветовых акцентов и аксессуаров.

ДЕКОРАТИВНАЯ СХЕМА КОМНАТЫ 121

Обустраивайте вашу комнату, имея четкое представление о ее стиле, цвете и назначении

УКАЗАТЕЛЬ 127



ЖИЗНЬ В МИРЕ КРАСОК

С помощью цветового круга можно постигнуть гармонию красок и эффект воздействия разнообразных цветовых комбинаций, а также научиться подбирать и смешивать цвета.

Мы живем в ярком красочном мире, окруженные множеством мерцающих и неуловимых цветов в природе, на экранах телевизоров, на картинах, на обложках книг и журналов. Но почему бы не стать таким же радостным и волнующим цветом различных предметов, которыми мы украшаем наш дом, — цвету обоев, ковров и тканей?

Цвет — это наиболее важный фактор, который нужно учитывать при оформлении жилища. Различные сочетания цветов воздействуют не только на наше настро-

ние, но и на наше восприятие пространства, оптически изменяя пропорции помещения. В целом, яркие, чистые цвета придают помещению живой, радостный вид, в то время как пастельные светлые формируют более спокойную атмосферу.

Приступая к составлению цветовой схемы, вы столкнетесь с огромным выбором тканей, красок, обоев, напольных покрытий и аксессуаров. Помните, что использование цвета основывается на нескольких простых правилах, которые можно продемонстрировать на примере цветового круга.

Все цвета происходят в конечном счете из трех основных: синего, желтого и красного плюс черный и белый.



ЦВЕТОВОЙ КРУГ

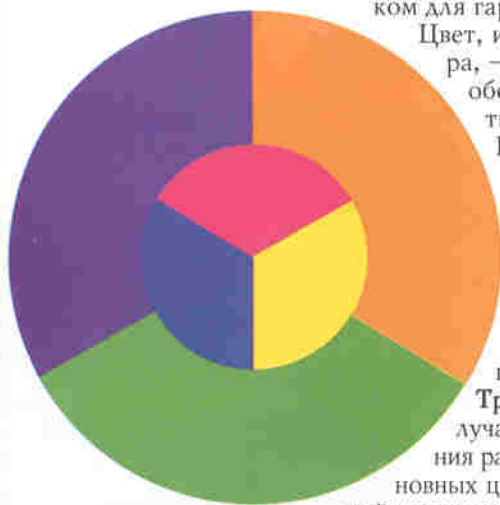
Цветовой круг – это диаграмма, показывающая соотношение различных цветов. Цветовой спектр станет вашим незаменимым помощником для гармоничного подбора красок.

Цвет, используемый при оформлении интерьера, – это тона и полутона всей окружающей обстановки, от цвета стен до красок узора тканей.

В основе цветового круга лежат чистые цвета.

Три первичных цвета – это красный, ярко-синий и желтый. Все остальные цвета – производные от их смешивания с добавлением черного и белого.

Три вторичных цвета получаются путем смешивания равных частей двух основных цветов: синий и желтый дают зеленый; желтый и красный – оранжевый, красный и синий – фиолетовый.



СОЗДАНИЕ НАСТРОЕНИЯ

Вглядитесь в цветовой круг, и вы увидите, что все цвета подразделяются на две группы: теплые – красный, желтый, оранжевый и их оттенки, холодные – синий, зеленый и фиолетовый.

Два цвета находятся на границах этих групп – желто-зеленый и красно-фиолетовый. Некоторые желто-зеленые оттенки являются теплыми, некоторые – холодными, в зависимости от преобладания в них желтого или зеленого. Так же обстоит дело с оттенками фиолетового.

▼ Холодные цвета

Цвета на сине-зеленой стороне цветового круга кажутся удаленными от наблюдателя, они создают в помещении ощущение простора. Более темные тона и нюансы лишены этого свойства, поэтому, если вы стремитесь оптически увеличить помещение, используйте светлые тона. Поскольку они производят прохладное впечатление, используйте их для спален.





▲ Теплые цвета
Красный, оранжевый и желтый на цветовом круге кажутся более приближенными к нам, они оптически

уменьшают помещение и придают ему интимный характер. Они также могут быть использованы для акцентирования отдельных деталей интерьера.

При утфировании этих цветов можно достичь самодовлеющего эффекта. В небольших комнатах, например этой спальни, используйте светлые оттенки этих цветов, если вы хотите придать помещению теплый колорит, не изменяя его пропорции.

Использование цветового круга

В повседневной жизни большинство людей выбирает или нежные, светлые тона, полученные при смешивании ярких основных цветов с белым, или приглушенные пастельные оттенки, полученные при сочетании основных и вторичных цветов с добавлением черного и белого в различных пропорциях.

ГАРМОНИЯ ЦВЕТА

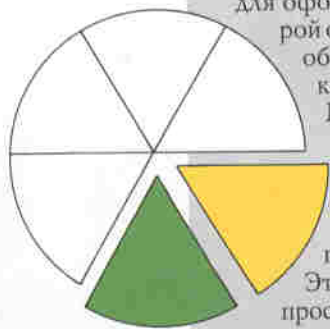
Цветовые сочетания, построенные на использовании одного или нескольких цветов, расположенных по соседству на цветовом круге, вполне комфортны и подходят для оформления жилья. Легкость, с которой они сопоставляются друг с другом, объясняется отсутствием цветового контраста.

Монохромные сочетания – это наиболее простой способ достижения гармонии в обустройстве комнаты, основанный на нюансировке и варьировании тонов одного цвета.

Эти цветовые сочетания достаточно просты и своим успокаивающим воздей-

ствием на окружающих напоминают нейтральные цветовые схемы. Самый простой способ построения цветовой схемы заключается в подборе нужных красок при помощи диаграмм или таблиц, где они расположены в виде полусфер различных тонов и нюансов одного и того же цвета.

Гармония близких цветов строится на базе красок, находящихся рядом на цветовом круге. Достаточно посмотреть на цвета между синим и желтым, чтобы заметить мягкие переходы сине-зеленого и зелено-синего, которые так приятны для глаз. Для достижения цветовой гармонии можно смешать два, три или четыре цвета, расположенных по соседству, – либо все теплые, либо все холодные, либо те и другие. Гармоническое равновесие холодного–теплого видно в желто-зеленой колористической гамме гостиной, приведенной ниже.



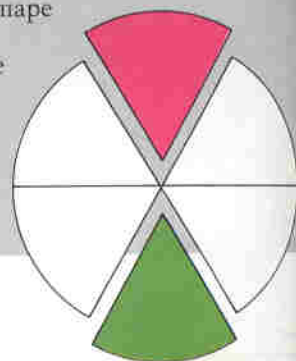
КОНТРАСТНЫЕ СОЧЕТАНИЯ

Если вы хотите создать беспокойную атмосферу, то к вашим услугам активные цветовые сочетания. Спокойная атмосфера уместнее в спальне или гостиной, но столовая, прихожая, комната для игр или кухня только выиграют, если в них будет присутствовать энергетика.

Цветовой контраст будет эффектнее, если использовать два цвета, находящиеся на противоположных сторонах цветового круга – красный с зеленым, желтый с фиолетовым, синий с оранжевым. Никогда не потеряет своей привлекательности сочетание теплого тона, зрительно приближенного к нам, и холодного, удаленного от нас.

Намеренное сопоставление контрастных цветов выгодно их оттеняет. Например, красный в паре с зеленым выглядит эффектнее, чем в паре с более близкими ему цветами.

Но наиболее приятные цветовые схемы могут быть получены при сопоставлении цветов, не столь резко контрастирующих друг с другом, например красивого оливково-зеленого с анилиново-красным, как в ванной комнате на фото справа.





НЕЙТРАЛЬНЫЕ ЦВЕТА

Нейтральные цвета не представлены на цветовом круге. Но они играют важную роль при оформлении стен и различных тканей, выступающих в качестве фона для ярких красочных узоров и для подчеркивания фактуры изделий из дерева или рам, обрамляющих картины.

Настоящие нейтральные Существуют только три настоящих нейтральных цвета – это черный, белый и серый, полученный при соединении черного и белого.

Условно-нейтральные Бежевый, кремовый и светло-серый часто относятся к нейтральным и используются при отделке интерьера в качестве нейтральных нюансов. Они получаются от смешивания основного цвета с белым и/или черным.

Другие условно-нейтральные цвета – это высветленные краски цветового круга или натуральные белые тона.

Против всех ожиданий все настоящие и условно-нейтральные цвета требуют чрезвычайно осторожного сопоставления с другими цветами.



▲ Резкий контраст

Парадоксально, но без черного и белого цветов мир был бы совсем не так ярок. В сочетании с чистыми цветами они дают множество тонких и нежных нюансов, изобилие тонов и оттенков, которые столь популярны при оформлении дома.

Черный и белый по праву являются важными декоративными цветами. Используемые по отдельности или вместе, черный и белый присутствуют в самых стильных и смелых цветовых схемах.

◀ Под видом нейтральных Природные цвета, такие, как кремовый, бежевый и медовый, нередко считаются нейтральными. Здесь они образуют сдержанный фон и способствуют выделению натюрморта, выполненного в более насыщенном тоне.



ПОДБОР ЦВЕТОВОЙ ГАММЫ

Приступая к украшению комнаты, подумайте о том, как лучше вписать уже существующие предметы в новую цветовую схему, чтобы разнородные элементы слились в единое гармоничное целое.

Увы, лишь немногие из вас имеют возможность изменить обстановку комнаты с самого начала, с нуля. Чаще всего приходится считаться с чем-то значительным, что невозможно поменять, например с диваном или ковром, и вокруг этой вещи начинать перепланировку. На самом деле уже существующие детали могут принести значительную пользу, став своеобразной точкой отсчета при обустройстве дома.

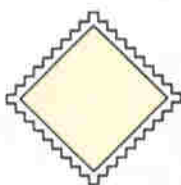
Профессиональный дизайнер тканей хорошо разбирается в подборе красок, поэтому, если одна из вещей в вашем доме покрыта декоративным рисунком, он вам посоветует: следуйте уже имеющемуся образцу, взяв

его красочную гамму за основу при воплощении замысла.

Цветовое оформление комнаты, представленной на следующей странице, построено на синем и желтом — цветах обивки дивана. Его расцветка даст вам представление не только о том, какие цвета наиболее удачно сочетаются друг с другом, но и об их соотношении. Например, промежуточные тона в узоре обивки дивана прекрасно подойдут для оформления больших участков в пространстве комнаты, тогда как яркие и сильные краски лучше использовать для выделения в интерьере акцентов.

РЕКОМЕНДАЦИИ

Если вы решили заново обустроить комнату, то в качестве основы новой цветовой схемы используйте цвета, содержащиеся в узоре предметов, которые вы намереваетесь сохранить, — это могут быть диван, ковер, занавески или даже коллекция любимых безделушек. Подобный образец подскажет вам, как сочетать цвета, чтобы достичь наибольшего эффекта.



СВЕТЛЫЕ ТОНА — мягкий кремовый цвет — фон обивки дивана. Используйте светлые тона для легких штрихов и оттенков в интерьере.



ПРОМЕЖУТОЧНЫЕ ТОНА — успокаивающий синий, мягкие желтый и бежево-коричневый — прекрасно подойдут для больших поверхностей комнаты, таких как ковер или стены, они не настолько светлы, чтобы быстро загрязняться, и не настолько темны, чтобы создавать подавляющее настроение.



НАСЫЩЕННЫЕ ТОНА — густой синий, золотисто-желтый и зеленый — подходят для выделения цветowych акцентов: абажуров, диванных подушек и других аксессуаров.



ВОКРУГ ДИВАНА

Цветовое решение комнаты строится вокруг дивана в сине-желтой гамме. Как это нередко случается, точное следование образцу оказалось невозможным, поэтому была использована гармония чистых и дополняющих цветов в сочетании с яркими синими и желтыми тонами для акцентирования отдельных предметов.

Узор на обивке дивана прорисован ясно и четко, и поэтому ясный цвет двух основных поверхностей комнаты — стен и потолка, выдержанных в промежуточных тонах, служит удачным фоном для всего остального.

Цвет стен оптически расширяет комнату, насыщая ее воздухом, а глубокий синий цвет ковра способствует созданию единой цветовой схемы.

ПРЕТВОРЯ СВОИ ИДЕИ

Чтобы избежать ошибок при перепланировке комнаты, заранее сопоставьте образцы ткани выбранных вами цветов. Начните с образца того

предмета, который уже существует и останется неизменным. Если отправным пунктом вашего проекта является диван, то возьмите с собой в магазин лоскут обивки дивана.

Затем приступайте к подбору образцов ткани, обоев, ковровых покрытий тех цветов, которые вы хотите совместить с уже существующими предметами. Не бойтесь экспериментировать.

Не ограничивайте свой выбор в пределах различных оттенков одного цвета. Подбор цветов в комнате со светло-абрикосовыми стенами, с подушками и стульями абрикосового цвета и темно-абрикосовым ковром может быть удачным, но комната будет выглядеть скучно и однообразно.

Когда вы выбрали все образцы, разместите их в комнате на несколько дней на тех же местах, где им предстоит находиться постоянно. Затем, прежде чем вы сделаете окончательный выбор, проверьте свои впечатления при дневном и искусственном освещении.

ОБРАЗЦЫ ЦВЕТОВ И УЗОРОВ

Насыщенные синий, желтый и светло-кремовый цвета бордюра для выделения цоколя стены.

Промежуточный синий тон для ковра.

Светло-кремовый цвет для изделий из дерева.

Промежуточный желтый цвет обоев способствует оптическому увеличению размеров комнаты.

Промежуточные желтый и синий сглаживают различие цветов занавески и обивки дивана и оживляют интерьер комнаты.

Светло-кремовый, синеватый и желтый цвета скатерти гармонируют с цветом обивки дивана.

Насыщенный синий цвет для верхней скатерти и подушек.

Промежуточный синий цвет бахромы придает законченный вид занавескам.

Промежуточный желтый и светло-кремовый цвета для подушек в полоску.





ВОКРУГ ДРУГОГО ДИВАНА

Снова взяв диван за точку отсчета, рассмотрим вариант, при котором чистый цвет соседствует с полосатой тканью обивки.

► Смешение узоров

При оформлении окон и аксессуаров, таких как диванные подушки, абажуры и скатерти, предпочтение отдается ткани с цветочным узором, поскольку этот узор оттеняет полосатую обивку дивана. Мягкая приятная гамма группируется вокруг полутонов серо-зеленого и персикового на фоне светлого кремового цвета.

▼ Цвет и узор

Важно подобрать единую тональность при оформлении комнаты. Отталкиваясь от кораллового дивана, легко создать теплую атмосферу с помощью терракотового цвета стен, камин и занавесей, украшенных полосами и цветочным орнаментом.



ПОЭЗИЯ СИНЕГО

*Синий цвет ассоциируется с небом и морем.
Украсив дом оттенками синего, вы привнесете в него радостное
и бодрое ощущение пространства и воздуха.*



Все нюансы синего – от насыщенного темно-синего до бледного аквамарина – как нельзя лучше подходят для создания воздушной атмосферы в доме. Помещение, где светло-голубая гамма является главной темой декорирования стен и пола, производит впечатление большого и прохладного, а небольшой штрих темно-синего придает интерьеру в целом гостеприимно-теплое звучание.

Используя различные нюансы синего, вы сможете разнообразить тональность вашего интерьера: от освежающей в ванной комнате до прохладной в спальне, от успокаивающей в жилых помещениях и до весьма замысловатой в кухне. Большинство оттенков синего спокойны,

однако некоторые яркие и темные его оттенки звучат взволнованно и драматично. Насыщенный зеленовато-синий, как, например, яркий бирюзовый, выглядит ослепительно-ярко, в то время как темно-синий – завораживает, и оба могут быть использованы как колористические акценты, оживляющие монотонную цветовую схему.

Синие тона гармонично сочетаются между собой и со многими другими цветами, особенно с белым, в эффектных композициях от строгого рисунка в клетку или в полоску до цветочных мотивов. Вы можете уверенно совмещать такие рисунки на тканях, стенах, кафельной плитке и фарфоре.

Яркий синеголубой в сочетании с белым привносит в атмосферу кухни ощущение прохлады и свежести.

ПРОМЕЖУТОЧНЫЙ СИНИЙ

Синий цвет варьируется от насыщенного темно-синего до холодного льдиного-голубого. Когда различные оттенки синего размещаются по-соседству, то видно, что одни из них выглядят холоднее других. Это происходит за счет разного содержания красочных нюансов. Например, едва уловимые пурпурные и зеленоватые нюансы синего имеют в своем составе больше теплого цвета — красного или желтого, в то время как более интенсивные синие кажутся холоднее.

Промежуточный синий идеален для превращения залитой солнечными лучами комнаты в приятное место отдыха.

Холодные синие тона рекомендуются для солнечных комнат или кухонь. Введение оттенков оранжевого, розового или желтого в синюю гамму снижает холодность. Комбинация холодноватых нюансов синего с ярко-белым используется в росписях и орнаментах.

▼ Все оттенки синего

Различные нюансы синего прекрасно сочетаются между собой: подушка и покрывало в тон постельному белью звучат акцентом на фоне стены.



▲ Сельская гамма

В этом холле сочетание традиционного цветочного рисунка (занавеска) и ткани в клетку (кресло) на фоне светло-лавандовых стен основывается на освежающей гармонии оттенков синего цвета.



► Свежесть

Нюансы голубого на ярко-белом фоне создают ощущение свежести и чистоты.





▼ **Успокаивающий эффект**
Бледные, сероватые оттенки голубого придают спальне изысканное очарование.

▲ **Узор как фон**
Мелкая дымчато-голубая клетка стен и обивки в этой милой гостиной издали смотрится как единый серо-голубой фон.



СВЕТЛО-ГОЛУБОЙ

Пастельные тона синего цвета вписываются в любой стиль. Они получаются при добавлении белого цвета в насыщенный синий. Чем больше белого, тем нежнее оттенки и тем прохладнее становятся теплые тона.

Холодные тона кажутся более удаленными от вас. Используя этот эффект, можно оптически увеличить комнату; меловой оттенок синего делает небольшую спальню просторнее и располагает к расслаблению.

Светло-голубые тона прекрасно сочетаются с белым цветом и пастельными тонами, как светло-розовый, бледно-желтый и фисташковый. Для утонченных сочетаний соедините светло-голубой с лимонно-желтым тоном, что создаст успокаивающую атмосферу в солнечных комнатах. Для аксессуаров и напольного покрытия используйте чуть более насыщенные нюансы пастельных тонов.

Смягченные размытые сероватые оттенки синего придают интерьеру приглушенный колорит. Их тонкость и изысканность как нельзя лучше подходят для придания скупо обставленным жилым комнатам спокойного облика.

ТЕМНО-СИНИЙ

Если промежуточные синие тона способствуют созданию приятного, радостного настроения, а светло-синие оказывают успокаивающее воздействие, то темные, глубокие тона синего смотрятся роскошно.

Наиболее интенсивный тон — это королевский синий. Его уместно использовать на больших участках стены, например в прихожей, так как он сильно притягивает взор.

Благодаря своему богатству этот цвет незаменим при оформлении больших элегантных помещений. В качестве

цветового акцента здесь подойдут желтые деревянные рамы для картин.

Для придания интерьеру более самобытного облика можно расписать стены темно-синим, а на лакированный пол положить ковры темно-коричневого и терракотового цветов.

Эффектно выглядит ограниченное количество темно-синего на дверях, оконных рамах и панельной отделке.

Исключительно элегантно предстает на фоне белых стен входная дверь, окрашенная в чистый синий цвет.



◀ **Морская синь**
Сочетание темно-синего цвета с кремовым навеивает воспоминания о море и солнце.

▲ **Только синий**
Оттенки синего использованы как в окраске стен, так и в расцветке узоров. Меловой оттенок синего на стенах оптически расширяет комнату.



▶ **Парад флаконов**
Синие сосуды и полотенца оживляют интерьер ванной комнаты.

▶ **За стильным столом**
Этот столовый гарнитур демонстрирует привлекательность темно-синего на фоне натурального дерева или ковра.





▼ Цвет морской волны
Легкая размытость
сине-зеленого придает
ему изящество.

▲ Вспышка аквамарина
Аквамарин –
цветовой акцент в этой
ванной комнате.

АКВАМАРИН

Это наиболее привлекательный цвет между синим и зеленым. Точно воспроизвести его нюансы довольно трудно, поскольку они меняют свои оттенки в зависимости от окружения. «Определенно» синий может превратиться в «вероятно» зеленый в зависимости от фона, на котором находится, – изумрудно-зеленого или королевского синего.

Когда вы проектируете цветовую гамму с участием зеленовато-синего, то необходимо учитывать, как он будет смотреться при различном освещении. При дневном свете аквамарин кажется более синим, при электрическом освещении он приобретает зеленоватый оттенок.

Этот цвет оказывает успокаивающее воздействие. В жарком климате он создает в комнатах идеальную прохладную атмосферу и служит замечательным фоном для натуральных отделочных материалов, например таких, как дерево или циновки из джута или сизаля.

«Морские» ассоциации аквамарина возникают как нельзя более кстати при декоре ванной комнаты. Гармония белого гарнитура и стен цвета аквамарина напомнят вам о прохладной и беспокойной атмосфере моря.

Вкрапление красного, ржаво-коричневого и абрикосового внесут в аквамарин теплый оттенок. Это сочетание употребляется на обоях и обивке мебели. Терракотовый цвет подойдет для отделки фриза ванной комнаты или гостиной.



ПОПУРРИ СИНЕГО

Выбрать цветовую гамму для дома означает выделить из всего множества цветов именно те, которые дадут вам ощущение комфорта и отдыха. Синий цвет значительно облегчит ваш выбор, так как он подходит ко всем остальным цветам красочного спектра. Помните, что любой цвет имеет оттенки, которые могут удачно дополнить синий и это разнообразит вашу палитру.

❖ **Синий и желтый** Визуально синий цвет хорошо согласовывается с желтым. Это классическое сочетание «солнца и моря» придаст вашей комнате радостный вид. Решение будет удачнее, если оно основано на приглушенных, пастельных нюансах.

❖ **Синий и красный** Холодный синий цвет удачно соседствует с теплым красным в гармоничной цветовой схеме, которая становится яркой и насыщенной. Различные оттенки имеют свои излюбленные дополнения. Если в скромной сельской гамме – это зелено-синий и нюансы оранжевого и терракотового, то при создании современного декора можно сопоставить королевский синий и алый.

❖ **Синий и зеленый** Не рекомендуется размещать рядом синий и зеленый без промежуточного тона. Эффектная современная цветовая схема, объединяющая яркие или темные нюансы синего и нефритовые оттенки зеленого, подойдет для ванной комнаты или кухни.



▲ Краски лета

Много синего в сочетании с трепетным желтым и оранжевым напомнит вам о ярком синем небе и солнечном свете.

◀ От теплого

к холодному Холодный синий тон только выиграет от соседства с ярким красным узором.

▼ Естественное окружение

Чаша с лимонами придаст синему цвету напряженность и остроту, а яркая бирюза еще сильнее подчеркнет контраст цветов.



СОЛНЕЧНЫЙ ЖЕЛТЫЙ

Желтый цвет, цвет солнца и весны, положительно воздействует на человека. Оттенки желтого привнесут в ваш дом приятное ощущение солнечного света и тепла, согрев холодную комнату и превратив темную комнату в светлую.



Яркое солнечное пятно оживит цветочное решение интерьера. К желтому цвету относится широкий ряд солнечных оттенков и нюансов, которые и подчеркнут атмосферу изысканности и радости.

На цветовом круге желтый цвет распадается на три основные группы: это мягкие светлые нюансы, как чайная роза или топленое молоко, которые легки и приятны для глаз и идеально подходят для создания уютной, успокаивающей атмосферы; бьющие глаз лимонно-желтые тона таят в себе некоторое беспокойство и тревогу; и наконец,

сияющие, звонкие желтые тона, такие как сочные золотистые и взрывные охристые, пригодны и для смелых декоративных проектов, и для традиционного богатого декора комнат.

Такое разнообразие и изобилие тонов желтого способствуют тому, что они могут встречаться почти во всех помещениях вашего дома. Украсив комнаты различными нюансами желтого, вы создадите не только множество не похожих друг на друга интерьеров, но и ощущение пространства и гармонии во всем доме, не впадая при этом в однообразие.

Желтый цвет способствует поднятию настроения и может использоваться как основной тон интерьера, и как цвет узоров на тканях, керамике и домашней утвари.

СВЕТЛО-ЖЕЛТЫЙ

Когда насыщенный золотисто-желтый цвет с едва заметным оттенком красного смешивается с белым, получается множество нюансов. Они используются как мягкая альтернатива яркому белому цвету, для придания теплого оттенка прохладным синим и нефритовым тонам или для создания нейтрального фона для ярких красок.

Восприятие оттенков желтого зависит от освещения и от цветов, размещенных рядом с ними. Этот эффект изменчивости желтого следует учитывать при создании цветowych комбинаций.

Когда комната залита солнцем, ее бледно-желтые стены смотрятся ярко и свежо, но этот же цвет при облачной погоде выглядит размыто и непривлекательно. В зимнее время его светлые оттенки создают в комнатах неприятное ощущение прохлады, однако они как нельзя лучше подходят для стен помещений в странах с теплым климатом.

Сочетания цветов, встречающиеся в природе, – отправная точка при составлении красочной схемы. Представьте себе кремово-желтые и розоватые цветы жимолости, растущие вдоль дороги, и затем ту же цветовую гамму – в вашей спальне или гостиной. Оттенки абрикосового и синего хорошо оттеняют нюансы светло-желтого, взятого в качестве фонового цвета стен и занавесок.

Классическое сочетание – пастельно-желтые тона со светло-серыми оттенками: светло-желтые стены в гостиной, спальне или кухне и серая обивка мебели или серо-желтый узор на занавесках и диванных подушках.

Для создания традиционного декора возьмите пастельные желтые тона как фон для терракотового или темно-красного цветов. Например, кремово-желтые стены в холле украсьте трафаретным узором терракотового цвета на уровне доколя.



«Смешанное удовольствие
Смешивание оттенков желтого создает в комнате гармоничную атмосферу. Стены, окрашенные в светло-кремовые цвета, – идеальный фон для глубоких и ярких желтых тонов обивки мягкой мебели и цветочных араджировок.

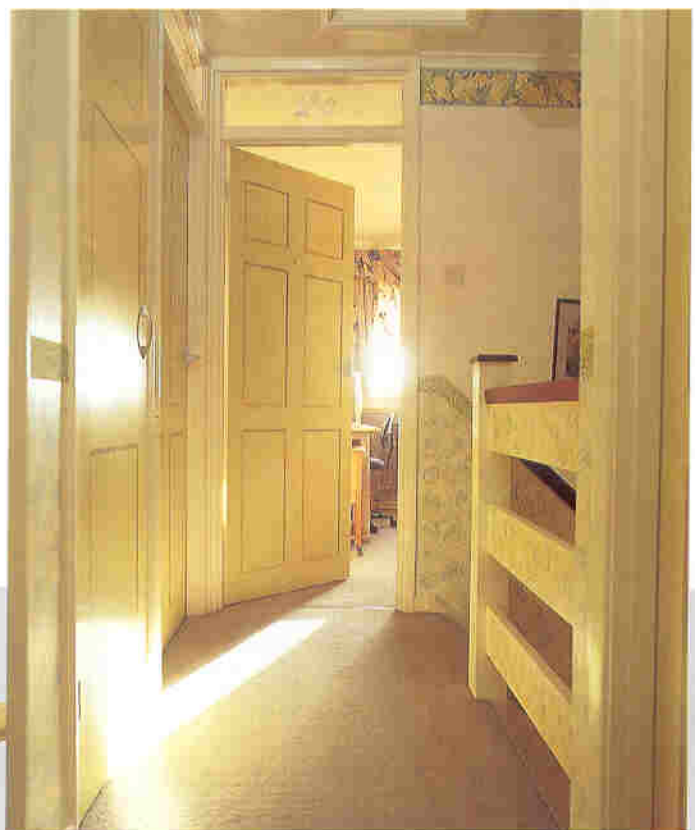
◀ **Свет на рассвете**
Теплые и мягкие тона золотисто-желтого с освежающей растушевкой белого в спальне созвучны приятному пробуждению по утрам.

▶ **Лимонная свежесть**
Солнечные оттенки желтого с добавлением синего прохладны. Здесь лимонно-желтый цвет на стенах «остужает» жаркую атмосферу кухни.



ЛИМОННО-ЖЕЛТЫЙ

Желтые цвета с синеватым оттенком – лимонный, бледно-желтый и холодно-желтый – имеют едва уловимый налет зеленого. Эти «цитрусовые» нюансы – самые холодные среди всех оттенков желтого. Если резкий оттенок лимонно-желтого выглядит пикантно на белом, сером или нейтральном фоне, то бледно-желтый служит удачным фоном для всех оттенков пурпурно-красного цвета, от бледно-фиолетового до розовато-малинового.



▲ **В темном углу**
Резкий оттенок лимонно-желтого оживит даже затемненные уголки дома.

НАСЫЩЕННЫЙ ЖЕЛТЫЙ

Насыщенный желтый включает теплые, «пряные» тона, от мягких горчичного и охристого до яркого цвета подсолнуха. Обратите внимание на насыщенный желтый с оттенком розоватого, если хотите придать комнате уютный облик.

Теплые и темные тона на стенах оптически уменьшают пространство. Используйте этот эффект для создания интимной атмосферы в больших комнатах, покрасив стены насыщенными нюансами золотисто-желтого тона.

Цветовое сочетание зависит от равновесия между цветами. Теплый желтый будет выглядеть еще теплее рядом с красным. Эта комбинация хороша для зимы, но не годится для жаркого лета или в тропическом климате. Здесь удачнее сочетание теплого желтого с белым или холодным синим. Хорошо смотрится ослепительно-яркий желтый цвет с небольшими участками холодных оттенков.

Приглушить излишнюю броскость желтого цвета можно, сопоставив его с прохладными оттенками лавандового, нефритового или угольного, – внимание переключается на контраст.

Снова обратитесь к природе. Представьте себе яркие желтые лютики на зеленом лугу среди красных маков, кукурузу, зреющую под ярким синим небом, или маргаритки с белыми лепестками вокруг желтой сердцевины. Используйте эти сочетания при составлении красочной гаммы.

С яркими насыщенными нюансами желтого цвета следует обращаться осторожно, чтобы они не заглушили близлежащие цвета. Эти пышные оттенки идеальны для акцентов в общем красочном ансамбле, ибо сразу притягивают глаз.



◀ **Яркие линии**
 В этой кухне-столовой просматривается удачное сочетание желтых элегантных полос на обоях с золотистым фоном.

▶ **Солнечная ловушка**
 Со стенами, окрашенными в яркий желтый цвет, эта комната выглядит залитой солнечным светом.



◀ **Созревающая гамма**
 Насыщенный желтый, приближаясь к абрикосовому и апельсиновому, становится более теплым в узорах.

◀ **Царство золотого**
 Как и другие насыщенные теплые цвета, интенсивный желтый оптически уменьшает размер комнаты. Покраска стен комнаты в богатый золотисто-желтый тон придает ей ощущение уюта, несмотря на ее значительные размеры. Тема теплого желтого проведена через всю комнату от ковра до обивки мебели; контрастом служит темный цвет деревянной мебели.



АКЦЕНТЫ

Использование ярких цветовых акцентов, таких как звонкий и пронзительный желтый, подобно введению зрительных ориентиров в общую декоративную схему. Небольшие яркие «пятна» задерживают ваш взгляд, пока вы бегом осматриваете помещение, и вносят взволнованность в общую атмосферу комнаты.

Броский желтый цвет со своей негасимой яркостью находится в своей стихии там, где требуется освежающий акцент. Нужно осторожно использовать такие сильные нюансы, чтобы они не заглушили находящиеся поблизости другие цвета. Оттенки желтого выглядят очень привлекательно, использованные в небольших количествах для выделения деревянных панелей дверей или для оживления мягких предметов интерьера, таких как диванные подушки или абажуры.

Распределите цветовые акценты, узоры и детали по всей комнате. Весной используйте вызывающий ярко-желтый цвет нарциссов и тюльпанов.



▲ Солнечные пятна
Ярко-желтые цветы, вазы и покрывало организуют цветовое решение и создают единую колористическую тему, притягивая к себе внимание.



▲ Солнечная сторона
Желтый потолок ванной комнаты создает впечатление присутствия солнца. Он вносит тепло в прохладную атмосферу, не разрушая цветовой гармонии.

◀ Штрих Мидаса
На фоне бледно-желтых стен насыщенные цвета обивки создают гостеприимную атмосферу элегантной гостиной.



СИНИЙ И ЖЕЛТЫЙ

Сочетание синего и желтого – всегда беспроигрышно. Пятно желтого в одном месте и штрих синего в другом станут основой изящного декора любого дома.



Синий и желтый по праву считаются очень гибкими и изменчивыми цветами. В то время как синий охватывает широкий спектр цветов от лавандового до темного зелено-синего и от королевского синего до ярчайшего бирюзового, то желтый цвет изменяется от резкого, льдисто-зеленовато-желтого до насыщенного оранжево-золотого тонов.

Любое сочетание воздушного синего и радостного желтого создает приподнятое настроение. Если вы разместите рядом мерцающие нюансы обоих цветов или их более интенсивные оттенки, то создадите необычное цветовое настроение. Однако наиболее успешные комби-

нации возникают тогда, когда выбираются схожие тона различных цветов. Теплый, кажущийся приближенным к зрителю желтый цвет часто смотрится приятнее и уютнее в качестве фона для синих напольных покрытий, обивки и предметов живописи, хотя ничто не препятствует вам поменять цвета местами.

Имея в своем распоряжении широкую палитру различных оттенков синего и желтого, можно создать определенный стиль интерьера: от пестрого и яркого стиля молодежной квартиры, от современного или средиземноморского стиля до традиционного сельского коттеджа, городского дома или стиля кантри.

Ненавязчивая гамма синего и желтого – пример взаимной терпимости цветов. В этой комнате золотисто-желтые стены организуют фон для чистого синего цвета стульев и бледно-синего в обрамлении картины до фиолетово-синей гортензии.

НА СОЛНЕЧНОЙ СТОРОНЕ

Природа полна примеров удачного совмещения синего и желтого цветов. Если вы используете для декора природные сочетания – солнечно-желтый цвет, цвет нарцисса или зреющей кукурузы на ярко-синем фоне летнего безоблачного неба, то получите яркий энергетический эффект.

Сверкающие желтый и синий придадут кухне средиземноморский колорит. Насыщенный желтый цвет стен можно противопоставить ровному синему цвету изделий из дерева. Клетчатые ткани королевского синего и желтого цветов, использованные для занавесок, скатертей или чехлов для стульев, привнесут в интерьер ощущение мягкости.



▲ Прогулки по воде

Королевский синий цвет плитки на полу производит ослепляющее воздействие. Но и бледно-желтый цвет стен здесь не лишний: благодаря ему облицованная белым кафелем комната не выглядит холодной.



▲ Семейный декор

Дизайнеры тканей и обоев нередко используют природную совместимость синего и желтого цветов. Эта цветовая тема отлично подходит для оформления семейной гостиной, гарантируя успех.

◀ Классическое сочетание

Яркие синий и желтый – эти краски повторяются во всех узорах.





▲ Отдельные акценты

Штрихи королевского синего и горчи-
чно-желтого на обивке дивана оживля-
ют цветовую палитру комнаты.

▼ Желтый согревает синий

Стены золотисто-желтого цвета слу-
жат солнечным фоном для синего ками-
на и мебели цвета морской волны.



МЯГКИЕ ОТТЕНКИ

Бледные желтые и голубые тона по-весеннему привлекательны и свежи. В солнечных комнатах сделайте доминирующим холодный голубой тон, а в прохладных помещениях выделите желтый как основной цвет стен.

Эти delicate, нежные цвета как нельзя лучше подойдут для детской комнаты. Приглушенные голубой и желтый в красочной гамме ванной комнаты будут напоминать о солнце и море. Сочетание голубого и желтого уместно и в оформлении гостиных или спален.

Светло-желтый тон, использованный в паре с прохладным голубым, выглядит теплым и мягким. «Увядшие», приглушенные голубовато-зеленые и золотистые тона придадут комнатам традиционный скандинавский облик.

► *Скандинавские краски*
Приглушенные голубой и желтый – неотъемлемая часть скандинавской палитры. Они уместны в оформлении ванной комнаты.

▼ *Для мальчиков и девочек*
Желтый – это радостный цвет для оформления детских комнат, с ним удачно контрастирует голубой.





◀ **Палитра коттеджа**
Требуются определенное сочетание красок, равно как и узоров, чтобы создать конкретный облик. Пышный рисунок покрывала и цветочный орнамент на обоях в блеклых, успокаивающих тонах голубого и желтого передают привлекательность сельского стиля.

▼ **Желтые узоры**
Если вас поразило цветочное решение какой-то ткани или обоев, проведите эту цветовую тему через всю комнату. Например, на белые стены ванной комнаты нанесите узор, повторив в нем удачную комбинацию голубого и желтого из красок ткани на занавесках.

▼ **Увядающая слава**

Синий с желтым «работают» в любых пропорциях. Приглушенный тон лавандовых керамических плиток и голубовато-серый цвет кухонной гарнитура удачно сочетаются с горчичным цветом плиток.



ЛАВАНДОВЫЙ И ЖЕЛТЫЙ

На цветовом круге дополнительным цветом желтому является фиолетовый. Поэтому самые интересные декоративные эффекты достигаются сочетанием желтого цвета с лавандовым или розовато-лиловым. Изящные бледно-желтый и светло-фиолетовый тона весеннего сада можно ввести в приятную гамму обустраиваемых комнат.

▼ Развитие темы

Лавандовый голубовато-серый тон в сочетании с желтым – изысканная гамма этой роскошной спальни. Светлые тона ковра, стен и тканей дополнены вторым цветом в узорах на драпировке кровати и в обоях на панели.

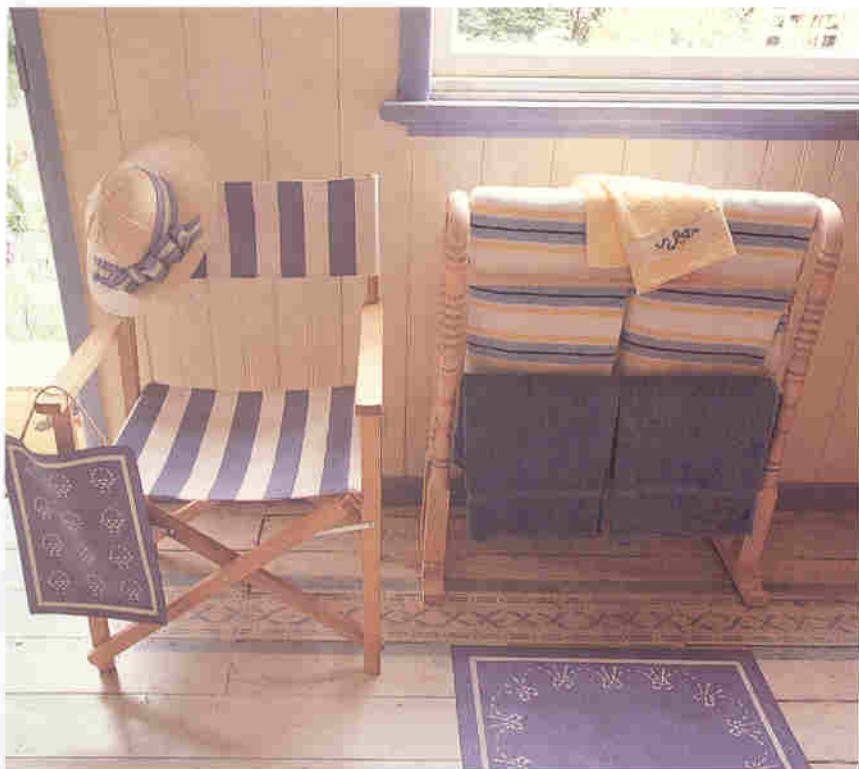


▲ Пикантное решение

Мягкий горчично-желтый цвет в комбинации с различными нюансами лилового дает неожиданно удачное сочетание – цветочный узор экзотичен и интересен.

◀ Все вместе

Бледно-желтый тон является подходящим нейтральным фоном для оттенков синего. Это придает помещению свежее и летнее звучание.



ЗЕЛЕНЬКИЙ ДОМ

Зеленый – цвет живой и бодрящий. Излюбленный цвет природы, он – лучшее средство для привнесения свежести и гармонии в ваш дом.



Зеленый цвет отражает все богатство красок природы. Свежий и бодрящий, этот цвет привносит в дом чувство простора, где бы он ни использовался.

Этот цвет – от серо-зеленого розмарина до цвета лайма – может быть одновременно и успокаивающим, и волнующим. Ключ ко многим тонам зеленого лежит в его основе. Вторичный цвет, полученный при смешивании желтого с синим, он изменяется от бирюзового в синей части цветового круга до цвета лайма, насыщенного желто-зеленого тона. При смещении на цветовом круге в сторону желтого цвета он приобретает теплоту. Приближаясь к синему, становится холоднее и спокойнее.

Добавьте черный или белый цвет – и ваш выбор цветовых оттенков станет столь же велик, как в самой природе. Серо-зеленые оттенки выглядят достаточно замысловато и причудливо, в то время как светлый яблочно-зеленый тон сохраняет тепло и трепетность чистого цвета.

С таким большим выбором оттенков первое, что вы должны принять во внимание, – это тон, который вы хотите создать в интерьере: будет ли он ярким, с использованием насыщенных зеленых нюансов, или спокойным, мягким?

Какое бы решение вы ни приняли, не забывайте, что зеленый цвет всегда приятен для глаз, к тому же кроме всего прочего, он нейтрален.

Цветы, фрукты и овощи усиливают ощущение природы на скатерти в свежих зеленых и белых тонах. Клетки и полосы создают фон для фарфора в нюансах зеленого.

МЯГКИЙ ВЫБОР

Насыщенные сине-зеленые и трепетные желтовато-зеленые краски станут мягче, если их смешать с белым цветом. Получившиеся нюансы, тонкие и нежные, используются в качестве фона.

Существует множество мягких зеленых оттенков. Например, водянистый желтовато-зеленый тон с преобладанием нюансов желтого привносит ощущение солнца в затененные помещения. Синева-зеленые, разбавленные белым, возможно, будут самыми спокойными из всех.

Мягкие зеленые достаточно изменчивы и пригодны практически для любой комнаты. Светло-яблочный или цвет лайма прекрасно сочетаются с медовым цветом дерева. Прохладный светло-бирюзовый будет удачным выбором для спальни или ванной комнаты. Прозрачность голубовато-зеленых тонов гармонирует с четкими линиями современной мебели.

► Тональное решение

Благодаря теплomu яблочно-зеленому цвету эта комната кажется мерцающей. Использование разных оттенков зеленого вместе с белым – самый простой путь для достижения цветового эффекта.



▲ В окружении зеленого

Мягкие успокаивающие зеленые цвета идеальны для оформления гостиных или спален. Здесь зеленый подчеркивает убранство полов и оттеняет декор на стенах и на двери, а также объединяет узоры ковра и обивки.

► Сочетание горячего и холодного

Зеленый может быть и холодным и теплым, в зависимости от соотношения желтого и синего и от соседства с другими цветами. Синева-тот оттенок мятно-зеленых стен усиливается светло-желтым постельным бельем и первичным синим цветом подушек и столика.





► **Гринпис**

В своем наиболее разбавленном варианте зеленый применяется для расстановки свежих акцентов в абсолютно белой комнате. Тонкий узор обоев и очаровательные занавески в серо-зеленых тонах придают этой спальной комнате женственный облик.

▼ **Освежающий холодный**

Изящество серо-зеленой окраски стен подчеркнута более насыщенным серо-зеленым тоном рам для картин, напольную и полотенца.



СЕРО-ЗЕЛЕНЬ

Для создания изысканных сочетаний ослабьте воздействие яркого голубовато-зеленого тона, смешивая его с серым вместо белого. Это особенно подходит для окраски стен, создавая изменчивый фон для мебели любого стиля. Блеклому, дымчато-зеленому цвету на стенах гостиной противостоит мебель традиционного стиля, что придает комнате элегантный облик. В современном помещении мягкий серо-зеленый тон стен смягчает резкие контуры мебели и сдерживает сильные дополнительные цвета тканей, такие как ярко-розовый, оранжевый или красный.

Для создания спокойной цветовой гаммы подойдет сочетание серо-зеленого и кремового в качестве основных цветов или в узорах. Или, наоборот, серо-зеленый как цветовой акцент на кремовом или нейтральном фоне стен.

ТЕМНО-ЗЕЛЕНЬ

Глубокие зеленые цвета, включающие лесной, плющевой и бутылочно-зеленый оттенки, особенно хорошо смотрятся в помещениях с ярким освещением. Стулья или диван, покрытые темно-зеленой тканью, разместите на освещенном солнцем месте или в потоке электрического света. Для создания приятного эффекта противопоставьте темно-зеленому ярко-белый или цвет слоновой кости плинтуса или оконной рамы. Темно-зеленый может быть смягчен сопоставлением со светлым деревом.

Зеленый имеет разные сложные нюансы. Густой нефритово-зеленый выглядит прохладно и рафинированно в цветовой гамме городского дома, неплохо смотрится в ванной комнате в контрасте с белой мебелью и зеркалами.

Более глубокий хвойно-зеленый оттенок подходит для официальных помещений, служит хорошим фоном для целого ряда контрастных цветов, например сиреневого, персикового, кораллового или терракотового. Его можно использовать для выделения цветовых акцентов в интерьере рядом с пастельными тонами, например с бледно-желтым или розовым.

► *Используйте зеленые светлые обои с веселеньким рисунком и ткань в зелено-белую клетку дополняют густой зеленый тон керамической плитки, блестящая поверхность которой, несмотря на темный цвет, отражает, а не поглощает свет.*

▼ Цвет природы

Стены цвета морской волны создают приятный фон в хорошо освещенной спальне. Светлая плетеная мебель и деревянный пол зрительно уравновешивают темно-зеленый цвет обивки и усиливают ощущение простоты и естественности в комнате.



ВНУТРИ И СНАРУЖИ

Зеленый цвет чаще всего ассоциируется с садами и пейзажами, цвет листьев или мха привносит в помещение частицу живой природы. Использование настоящей зелени в зимнем саду, оранжереях или комнатах с большим окном, выходящим в сад, создает эффект визуального сближения с природой. Усилить этот эффект в помещении можно обилием зеленых растений в горшках. Логическое дополнение натуральной зелени – мебель плетеная или из дерева. Для напольного покрытия подойдет натуральное дерево или циновки из джута или сизаля.

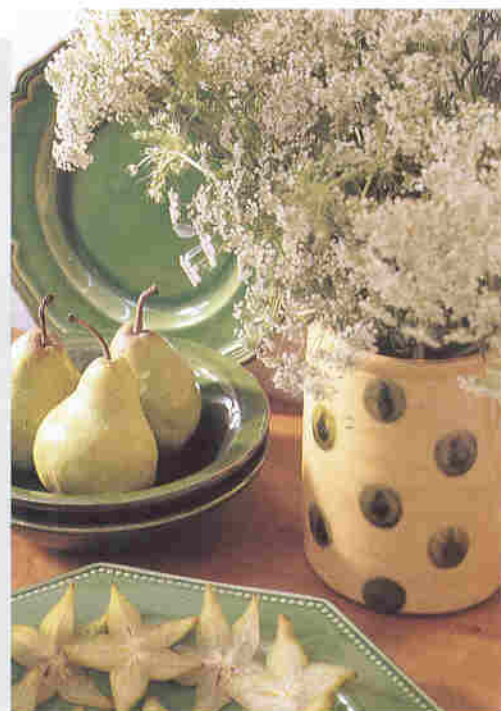


► Естественный отбор

Однотонные или с узором фарфор и керамика теплых зеленых оттенков идеальны для цветов или фруктов.

▼ Цветник

на подоконнике
Зеленый цвет на стенах и обивке замечательно смотрится в комнате – переходной зоне между домом и садом. Бело-зеленые ткани в клетку или полоску отлично сочетаются с циновкой или керамической плиткой. Цветы в горшках – штрих декора.



◀ Хвойно-зеленые тона

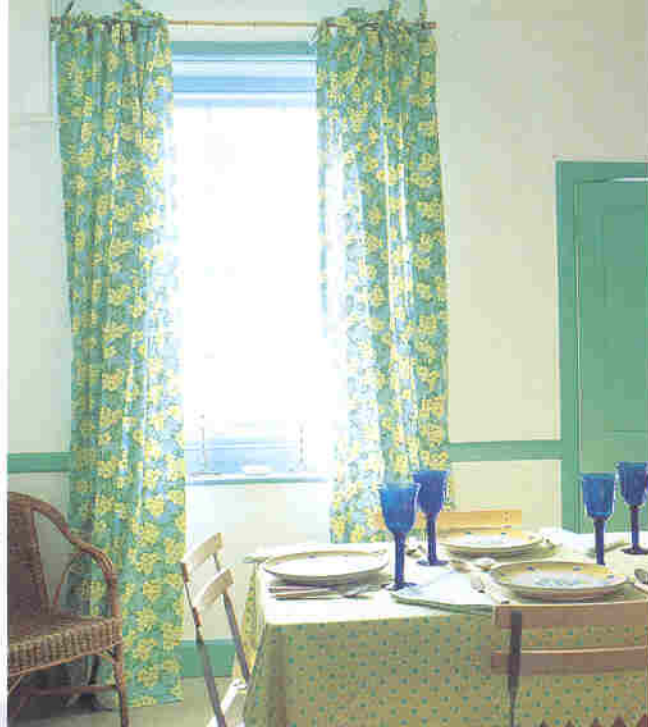
Интенсивные хвойно-зеленые тона великолепны в сочетании с белым. Здесь звучание густого зеленого цвета стен усиливается введением светло-зеленого оттенка в рамках гравюр и на кресле.



ЗВОНКИЙ ЗЕЛЕНЬ

Активный цвет лайма и травы предлагает широкий выбор тонов для окраски стен. Для создания динамичного ощущения сопоставьте эти энергичные зеленые тона со сверкающе-белыми деревянными изделиями и столовыми приборами. Используйте эти тона в сочетании с окрашенной сосной или темным деревом, которые не только приглушат яркость зеленых нюансов. Избежать экспансию зеленого цвета можно с помощью картин и орнамента.

Пронзительные зеленые тона впечатляюще рядом с другими цветами, такими как синий, пурпурный и красный. Зелень лайма на аксессуарах (диванные подушки и фарфор) создает острую цветовую комбинацию на красновато-коричневом и охристом или коралловом фоне. Флюоресцентные свойства зеленых подразумевают их использование в небольшом количестве, например, ярко-зеленая окантовка – «изюминка» на фоне кремово-зеленого кресла.



▲ **Оригинальность**
Зеленый одинаково хорошо смотрится как фон для обоих цветов, производным от которых он является. Здесь звонкие тона желтого и блеск синего использованы как цветовые акценты в по-летнему яркой столовой.

◀ **Партнеры**
Плетеная мебель и терракотовые салфетки усиливают впечатление от зеленых стен, скрадывая в то же время излишнюю яркость оформления.

▼ **На керамических плитках**
Сочетание цвета морской волны и зелени листьев придает комнате средиземноморский колорит.



◀ **Привкус жизни**
Насыщенный синезеленый в сочетании с резким лимонно-желтым выглядит эффектно и стильно.



ПОДУМАЙТЕ О РОЗОВОМ

Используете ли вы нежные оттенки розового для создания романтического декора или взволнованные нюансы малинового или кораллового, розовый цвет всегда будет ассоциироваться с теплом и уютом.



Как ни странно, в природе не существует ни бледно-красного, ни светло-алого, ни пастельного малинового тона. Все эти смягченные тона – результат смешивания красного с белым, известного под общим названием розовый. Все его оттенки от бледно-розового до знойно-кораллового, роскошного малинового и волнующего розового подходят для убранства в любом стиле. Однажды заклеенный как цвет женских спален, розовый нуждается в реабилитации. Ведь именно розовый содер-

жит множество нюансов, позволяющих использовать его в разнообразных цветовых схемах.

В своей основе розовый восходит к теплой стороне цветового круга и превосходен для помещений, где не хватает света. Светлые нюансы розового нежны и трогательны, в то время как более насыщенные оттенки драматичны и волнующи. Изысканный узор обоев, бордюров, тканей и сочетание розоватых тонов с фактурой тканей и ковров привнесут разнообразие в одноцветный интерьер.

Густой кораллово-розовый цвет стен определяет теплое настроение и создает приятный фон для мебели из натурального дерева.

ТЕПЛЫЙ РОЗОВЫЙ

Теплые тона розового включают в себя нюансы оранжевого или желтого. Они изменяются от деликатного персикового тона и желтовато-розового цвета семги до коричневатого-розового тона терракоты и насыщенного оранжево-розового тона экзотического коралла. На ограниченном пространстве нежный персиковый привнесит теплоту, оптически не уменьшая комнату. Теплые насыщенные тона розового благоприятны для создания гостеприимной атмосферы в прихожей и для придания затененному помещению впечатления солнечного освещения.

Объединение оранжево-желтых и коралловых тонов с белым или кремовым позволит создать равновесие между теплыми и холодными цветами. Теплые терракотовые оттенки розового могут быть сопоставлены с более прохладными нюансами зеленого и бирюзового.

ЦВЕТ МОРСКОЙ РАКОВИНЫ

Светлые теплые нюансы розового незаметны в домашнем интерьере. Они создают фон. Можно смягчить атмосферу ванных комнат или гардеробной, покрасив стены цветом морской раковины. Бледный цвет лосося удачно оттеняет полированную мебель.

Дополнительными нюансами розового являются голубовато-зеленые тона, но они хорошо смотрятся только рядом со светлыми нюансами синего и сиреневого. Светлый персиково-розовый гармонирует с другими пастельными нюансами. Совместив его с топленным оттенком стен, вы придадите комнате ощущение теплоты и женственности.



▲ *Комната для всех*
Теплые кораллово-розовые стены – замечательный фон для гармонично комбинируемых узоров и изящной деревянной мебели.



◀ *Успокаивающая спальня*
Нюанс розового лосося совсем не смотрится «по-девичьи» в этой элегантной спальне. Нежный цвет создает совершенный фон для легких прозрачных гардин и мебели из темного дерева.



▲ *Сила узора*
Светлые оттенки розового выглядят импозантно, если они соединены с белым цветом в широких полосах.

КОРАЛЛОВО-РОЗОВЫЙ

Кораллово-розовые цвета достойны больших пространств, где их можно было бы сопоставить с темной деревянной мебелью, с зеркалами в золоченном обрамлении и с восточными коврами насыщенных землистых тонов. Чтобы ослабить общий эффект от этого цвета, привнесите в интерьер как можно больше изделий из дерева или используйте кораллово-розовые оттенки в узоре тканей и обоев.

Считается, что красный цвет побуждает к беседе и повышает аппетит. Однако красные стены в доме могут стать слишком подавляющими, поэтому лучше окрасьте стены столовой в теплые кораллово-розовые тона.

► *Внезапный всплеск*

Непривычное, но безусловно удачное сочетание розовых оттенков придает этой ванной комнате теплое излучение. Флоксово-розовый цвет, используемый в отделке из дерева, и размытый розовый тон стен противопоставлены глубокой зелени ванны и полу с шахматным рисунком.



ХОЛОДНЫЙ РОЗОВЫЙ

Прохладные розовые тона содержат в своем составе различное количество холодного синего цвета. Вот почему они считаются холодными, хотя все розовые оттенки добавляют тепло в красочную гамму. Холодный розовый вбирает в себя розовые оттенки фуксии и цикламена, светло-малиновые и флоксово-розовые, карамельно-розовые и розовато-лиловые. Бледные нюансы голубовато-розового тона нередко избираются для оформления спален, тогда как смелые, броские тона розового — для гостиной или столовой.

Пастельный розовый чрезвычайно соблазнителен, выглядит приятно и успокаивающе и подходит для спальных комнат.

Резкие розовые цвета не производят подобного успокаивающего эффекта. Однако если их использовать для щегольского наряда, то они могут выглядеть необычно и загадочно. Стены, окрашенные в такие тона, создают волнующее настроение, а едко-розовые ткани и аксессуары добавляют привкус современной изысканности.

► Женский подход

Мягкие розоватые тона как нельзя лучше подходят для украшения очаровательных спальных комнат. Сочетание легких розовато-сиреневых тонов с цветочным орнаментом создаст нежный женственный интерьер.





▲ **Розовая элегантность**

Малиново-розовый диван привносит оживление в элегантную светлую гостиную. Тема белого и розового повторена в расцветке занавесок и диванных подушек.

▼ **Нежность розового**

Чтобы избежать даже намека на прохладу, эта ванная комната полностью окрашена в тонко нюансированные розоватые тона.

ВОЛНУЮЩИЙ РОЗОВЫЙ

Волнующие розовые тона не так легко вписать в декор помещения, однако они прекрасно смотрятся на фоне белых или кремовых стен. Существует немало великолепных тканей неуловимых нюансов розового и зеленого. Можно смешивать, например, цвет фуксии с яблочно-зеленым, теплым золотисто-желтым или черным цветом.

Диван с малиново-розовой обивкой выглядит просто фантастически рядом с сине-серыми ковром и стенами гостиной; а в нейтральную гамму спальни можно добавить завораживающее розовое покрывало. Подобное цветовое решение требует минимум мебели из темного дерева.

◀ **Розовый в узорах**

Розовые оттенки, от флоксово-бледного до кораллового, хорошо смотрятся в различных узорах на ткани или на аксессуарах.

▶ **Среди цветов**

Ярко-розовые тольпаны оживят комнату и придадут изящное завершение любой красочной гамме.



РОЗОВЫЙ В СОЧЕТАНИИ С ДРУГИМИ ЦВЕТАМИ

Самые неожиданные цветовые композиции получаются при тщательно продуманном подборе теплых и холодных цветов; остроту им придает яркое пятно акцентированного цвета или контрастное сочетание. Вдохновение всегда можно найти в природе – бледные розоватые облака на голубом небе, золотистая тычинка в центре розы или delicate нежно-розовые цветы яблони на фоне первых зеленых весенних побегов.

Бедность некоторых оттенков розового делает их идеальным фоном для сильных цветовых акцентов, в то же время яркие, интенсивные розовые тона обладают мощным воздействием в сочетании с другими, такими же насыщенными красками. В современных интерьерах звонкие розовые тона служат для акцентирования деталей в строгом черно-белом решении, а также для смягчения фона.



▲ Цветочная свежесть

Желтый и розовый выступают партнерами при оформлении гостиной. Весеннее очарование придадут спальне ткани в цветочек и шероховато-окрашенные стены.

▲ Фаворит розового

Розовый получает свою законченность особенно в паре с зеленым. Это сопоставление, часто встречаемое в природе, привнесено в убранство интерьера. Оно присутствует как бы в двух планах: в живых цветах и в разнообразных узорах.

► Крайности притягивают

Пастельный розовый и нежно-голубой «перебрались» из детской в спальную комнату. Теплые бледные розовые тона превосходно сочетаются с голубоватыми стенами. Ткань с цветочным узором продолжает цветовую тему.



ОБРАЗЫ ПАСТЕЛИ

Пастельные тона играют столь же важную роль в непривычных цветовых сочетаниях, как и в традиционных спокойных схемах, где они выступают фоном изысканного интерьера.

В основе пастельных тонов лежит белый цвет, окрашенный одним из первичных цветов, что дает более бледный, ослабленный вариант первичного пигмента. На практике этот термин используется для обозначения любого бледного, светлого тона. Варьируя количество цветового пигмента, добавленного к основному белому цвету, можно получить множество разных оттенков одного тона. Например, капля оранжевого, добавленная в белую основу, дает теплый белый тон; если добавить большее количество оранжевого, то получится нежный персиковый цвет. Увеличивая количество оранжевого, можно прийти к терракотовому цвету и затем – к абрикосовому. Однако присутствие в основе белого цвета препятствует тому, чтобы насыщенный цвет стал слишком ярким, кричащим и подавляющим.

Светлые пастельные нюансы широко используются при формировании спокойного фона в элегантных помещениях. Однако эти деликатные тона важны для создания энергетики в современном дизайне. Это проявляется при обращении к наиболее интенсивным нюансам пастельных тонов и при сопоставлении нежных пастельных оттенков с естественными и насыщенными цветами.

Пастель отнюдь не бесцветна лишь потому, что она бледна. Шашечный пол мягких меловых тонов, окрашенные столик и шифра демонстрируют привлекательность пастельных тонов.



КЛАССИЧЕСКИ МЯГКИЙ И НЕЖНЫЙ

Классические палевые тона, а также оттенки розоватого, миндально-зеленого, сиреневого, бледно-желтого и небесно-голубого создают успокаивающую атмосферу. Поскольку пастельные цвета нетребовательны, вы можете сосредоточиться на монохромной цветовой схеме, используя нюансы одного тона. Пастельные тона применяются для оформления небольших помещений, так как их оптические свойства позволяют создавать иллюзию пространства.

Вы можете либо окрасить стены эмульсионной краской в ясный, ровный цвет, либо создать неровную шероховатую поверхность, либо выбрать обои в полоску или с едва заметным узором. Введите орнамент из клетки или цветов, взяв за основу тот же тон с вкраплениями кремового, серого или белого цветов. Окрасьте этим цветом изделия из дерева и чуть бледнее – стены или обратитесь к классическому белому цвету, чтобы выделить архитектурные детали.

Интересна традиционная гамма, основанная на использовании пастельного тона на стенах. Причем гармония создается за счет разных оттенков, разбросанных как цветовые акценты по всей комнате, – например, светло-синий тон на стенах и ковре оттеняется крохотными розовыми букетиками с синими ленточками на ситцевых шторах, а сине-зеленая обивка дивана – светло-розовыми подушками. Прежде всего важны пропорции, соотношения цветов, в данном случае – большое количество синего, согретое легкими штрихами розового и зеленого, смотрится великолепно. Общую цветовую гамму образуют не только выбранные цвета сами по себе, но и приемы их использования. Мягкие пастельные тона могут сыграть роль и при оформлении интерьера в современном стиле.



▲ Палевые

Светлые изделия из дерева – превосходное дополнение к пастельным стенам и тканям. Здесь обивка кресел и мебель белого цвета усиливают воздействие бледно-желтого с розоватым оттенком и золотистого тона.

▼ Акцент

Палево-розовые стены и прозрачные розоватые занавески придают комнате особенное теплое мерцание. Цветовой акцент – малиново-розовое покрывало на кровати.





▲ Современное сочетание

Нежные пастельные цвета играют важную роль в современном дизайне. Близкие оттенки, использованные в анфиладе комнат, создают еле неуловимый эффект нежности. Тональное сходство вызывает ощущение единства.

► Исключительно пастельные

Пастельные тона используются для создания элегантной атмосферы. Штрихи нежно-мятного на стенах и занавесках наполняют комнату прохладой и свежестью. Белый цвет усиливает эффект воздуха и света.



ПАСТЕЛЬНЫЕ ТОНА

Одним из основных преимуществ пастельных тонов является легкость, с которой они смешиваются и тонально дополняют друг друга. Такая «коммуникабельность» предоставляет большие возможности для создания множества узоров. Пастельный рисунок — отличный компромисс, если вы хотите ввести в интерьер несколько узорчатых деталей, но избежать при этом акцентирования на них.

▼ Столкновение

Насыщенные пастельные тона в сочетании с нейтральными цветами создают современный интерьер. Кораллово-розовая клетка и аксессуары делают комнату теплой.



► **Нежный рисунок**
Рисунки на тканях и обоях в пастельных тонах тонки и изящны, но очень эффективны. Бледные полосы на стенах и нежный рисунок на занавесках – приглушенная гармония элегантно-комнаты.

◄ **Щегольство постели**
Для создания совместимой цветовой схемы наполните комнату пастельных тонов предметами разных оттенков одного тона, от лимонно-желтых чашек до мутно-синей вазы.

▼ **Нежная сила**
Обои в цветочек и экстра-широкий бордюр выдержаны в одной цветовой гамме. Добавление белого цвета к чистым цветам привносит мягкость, которая сообщает им женственность, не делая их при этом бледными. В детской спальне интенсивные пастельные тона более предпочтительны, чем сочная гамма первичных цветов.



ДРУГИЕ ЦВЕТОВЫЕ СХЕМЫ

Пастельные тона легко сопоставляются с другими цветами диаграммы. Например, комнату, выдержанную в нейтральных тонах и в декоре которой присутствует камень, терракота, дерево и натуральные ткани, можно оживить, добавив пастельные оттенки розового на абажурах или цвет молодой листвы на вышитом узоре занавесок. Это внесет в атмосферу весеннюю свежесть и теплое настроение.

На кухне с мебелью из натурального дерева требуется добавить лишь один штрих утонченного цвета, и она сразу преобразится. Присборенные занавески в нежных тонах неба или мимозы выглядят очень привлекательно. Богатые цвета красного дерева или ореха рядом с пастельными тонами создадут прекрасный контраст: глубокие тона дерева не заглушают пастельных красок.

Вы также можете использовать классическое сочетание черного и белого рядом с мягкими пастельными оттенками. Одноцветная обивка дивана на нежно-розовых или фисташковых стенах дает игривый воздушный эффект, что идеально подходит для подростковой спальни или холла. Несколько черных ламп в стиле хай-тек или черный бордюр на цоколе придадут стильность.

Пастельные тона подходят и для более смелых комбинаций; попробуйте трепетный аквамарин на цоколе, а выше расположите лавандовый.

СИЛА ОТНОСИТЕЛЬНОСТИ

Не более чем отдаленным намеком на Средиземноморье, Калифорнию и Мексику предстают оживленные, солнечные пастельные краски на живописных цветовых диаграммах. Эти цвета имеют одинаковый меловой оттенок, но в то же время сильнее насыщены цветом, чем традиционные пастельные краски. Они являются разновидностью пастельных цветов, которые блистают на ярком солнечном свете, однако и в пасмурный день могут навеять веселые воспоминания о греческой таверне или пляжах Калифорнии.

Голубой аквамарин, пепельно-розовый и теплый бананово-желтый тона очень приятны, и их можно свободно использовать в широком колористическом ряду.

Интенсивные пастельные тона хорошо выглядят, если размещены по соседству друг с другом. Другой способ введения броского цвета — это контрастная роспись широкими полосами на мексиканский манер вокруг окон и дверей.

▼ *Хорош как золото* ► *Пастель возвращается*
Разбавленный белым желтый цвет стен и обивки мебели смягчает обобщенно-золотисто-желтый тон, сохраняя при этом все богатство красок.

Глядя на эту комнату, удивляешься, как выразительны пастельные краски. Оживляющие оттенки зелени на стенах идеально подходят для простого интерьера, так как требуют минимума аксессуаров обстановки.



▼ *Естественная обстановка*
Густые пастельные тона голубого идеально вписываются в красочную гамму, основанную на гармонии натуральных материалов, таких как сосна (дверь) и имитация камня (поверхность стола).



НЕЙТРАЛЬНАЯ СХЕМА

Спокойные тона, нежные оттенки и неяркие контрасты гибких нейтральных цветов отражают в дизайне комнаты ваш стиль жизни.

Нейтральные тона, которые часто считаются «цветом без цвета», включают все цвета от черного до белого, в том числе полный спектр серых оттенков; также должны быть приняты во внимание нюансы кремового, бежевого и коричневого, такие как полотняный, желтовато-коричневый, бежево-коричневый цвет камней и грязновато-белый. Нейтральные тона формируют основу успокаивающей цветовой гаммы интерьера, от современной, сдержанной и мягкой до роскошной и пышной.

Многие стараются избегать нейтральной схемы, считая, что она слишком строга и скучна. Современные тенденции в дизайне интерьера показывают, что нет заблуждения, более далекого от истины. Скромный интерьер в нейтральных тонах таит в себе немало прелести. Нейтральным тонам по праву принадлежит центральное место в формировании цветовой схемы, к тому же они выступают в качестве сдержанного фона для красочных акцентов.

Успешное решение интерьера в нейтральной гамме требует большей предварительной подготовки, чем в том случае, когда главную роль играют яркие цвета. Следует убедиться, что каждый элемент вашего дизайна соответствует своим функциям. Помните: нейтральные тона позволяют добавлять любые краски без опасения разрушить цветовую гармонию.

Свежие и холодные оттенки белого и кремового в тканях и красках создают гармоничный, спокойный интерьер. Дерево и напольное покрытие из натуральных волокон — именно та поддержка, которая необходима нейтральной гамме, в то время как солнечные лучи образуют яркие пятна.



ЧИСТЫЙ БЕЛЫЙ

Белый цвет абсолютно нейтрален. Но не думайте, что он играет в интерьере только пассивную роль. Он может ослеплять своей белизной на стенах или изделиях из дерева, а в прозрачных тканях для занавесок он приобретает молочно-туманный оттенок.

Белая гамма используется в кухнях и ванных комнатах, освежает стены спален и столовых, отражая свет днем даже в затененной комнате. В вечерние часы искусственно рассеянное освещение смягчает излишнюю жесткость белого цвета.

НЕЖНЫЙ СЕРЫЙ

Серые оттенки присутствуют на всех частях цветового круга; теплые серые с оттенком розового или верескового, холодные сине-серые или приятные зеленоватые-серые, которые трудно описать, так как они меняют окраску на протяжении всего дня. Во всех вариациях серый хорошо смотрится, как контраст черного и/или белого или при смешивании с другими мягкими и нежными тонами.

Если черный и белый образуют слишком резкий контраст, то разместите нюансы серого рядом с белым. В романтической спальне белые стены с серым бордюром, серый дамаст обивки и блестящие серые шелковые занавески с жемчужными нитями дополняют кровать, покрытую снежно-белым хлопком.

► Монохромный стиль

Черный и белый создают образ шикарной гостиной. Отдельные штрихи, такие как окантовка дивана и полосатые чехлы диванных подушек, — единственные акценты предлагаемого декора.



ЧЕРНЫЙ И БЕЛЫЙ

Монохромная гамма, основанная на сочетании черного и белого, выглядит наиболее театрально. Это декоративный прием, использующий притяжение противоположностей. Черный цвет мрачен и визуально удаляется от нас, в то

время как белый — светел и оптически приближен к нам, поэтому эти два цвета обеспечивают столь сильный визуальный контраст. Черный и белый предоставляют широкие возможности при создании стильного интерьера.

► **Спокойный серый**
Сочетание серого и белого – это смягченный вариант черно-белой гаммы. Светло-серые стены вместе с четкими контурами белоснежного постельного белья и более насыщенными серыми тонами создают умиротворяющую атмосферу.

► **Двойной кремовый**
Кремовые стены, белое покрывало и медового цвета туалетный столик сливаются в один удивительный по мягкости аккорд. Сельская идиллия.



КРЕМОВЫЙ И БЕЖЕВЫЙ

Кремовые цвета – тончайшие желтовато-молочные разновидности белого. Нередко заменяют белый цвет в сельских интерьерах и в традиционном декоре, придавая комнатам элегантный облик. Кремовый цвет также пригоден для стилизации помещения.

Бежевый благодаря своей уни-

версальности – самый популярный фоновый цвет, на котором можно сочетать чуть ли не все тона. Существует множество нюансов бежевого, от кремового до розоватого и бледно-оливкового. Играя с его оттенками, вы можете создать разнообразные сочетания.



► **Нейтральный**
Изящный кремовый тон обивки на фоне богатого бежевого цвета стен – рецепт для элегантного интерьера.



НЕЙТРАЛЬНАЯ ГАРМОНИЯ



Основное достоинство нейтральных цветов состоит в их совместимости. Эти легкие в обращении тона образуют неповторимые комбинации. Вы можете пойти на пляж, посмотреть на гальку, камни и раковины и взять их цветовые соотношения за основу при составлении цветовой схемы, изучая игру нюансов между грифельно-серым, песочно-желтым и мраморно-гранитным.

Смешивая серый и кремовый, как показано на фото слева, можно составить изысканную комбинацию, слегка приглушенную и таинственную. Для стен возьмите два оттенка кремового, а для потолка – цвет слоновой кости. Затем в качестве цветового акцента введите серый цвет грозовых облаков, нанеся его на архитравы окон и дверей, в то время как двери окрашены в более светлые тона. Бледно-золотое сизалевое или джутовое покрытие на полу фактурно контрастирует с кремовыми занавесками из роскошной ткани.

Не будучи слишком жестким, контраст между глубиной черного и нежностью кремового завораживает, притягивает и интригует. Вместе они создают приятную колористическую гамму интерьера.

▲ Изысканно

и профессионально

В этой гостиной различные нюансы серого и кремового вполне оправдывают свое назначение – они важны для понимания стиля. Приглушенные тона стен и мебели и смешение простых узоров придают комнате скандинавский стиль.

▶ На нейтральной территории

Нейтральные цвета лучше всего смотрятся в переполненных интерьерах. Сочетание светло-бежевого и кремового всегда эффектно и современно. Обратите внимание, как продуманно размещены по комнате более темные нейтральные тона, выполняющие роль цветового акцента.





◀ **Современные линии**
Строгие линии усиливают контраст между черным и кремовым в этой стильной спальне. Резкие контуры кровати с пологом на четырех стойках, рамы картин и бордюры ковра четко организуют пространство.

В ПОЛЬЗУ НЕЙТРАЛЬНОГО ЦВЕТА

Существует немало выигрышных моментов, если вы выбираете цветовую гамму, построенную на использовании нейтральных тонов.

❖ Приглушенные спокойные тона кремового и серого создают ощущение полного покоя.

❖ Нейтральные тона превосходно подходят для многофункциональных комнат, где каждая зона имеет свое назначение. В этом случае несложно обустроить комнату, так как эти цвета легко сочетаются друг с другом и с натуральными материалами, например с деревом или кирпичом.

❖ Для декора помещения очень удобны коричневато-серый или угольный цвета, на которых не так заметны грязь и износ. Выбирайте ковры и обивку для мебели в этих тонах, сохранив более светлые цвета для вещей, которые легко почистить, например для чехлов диванных подушек.

❖ Отказ от использования ярких, сильных цветов предоставляет возможность выделить форму комнаты и находящиеся в ней предметы. Обыгрывайте наиболее интересные архитектурные детали с помощью освещения и ищите контрастные сочетания, например, сопоставляя металлический столик с округлыми линиями дивана.

❖ В нейтральных цветовых схемах на первый план выходит выразительная фактура. Достаточно обратить внимание на поверхности с различной фактурой – обои с неровной, шероховатой поверхностью, напольное покрытие из дерева или камня, мебель из тростника или бамбука, ткани с вытканым узором.



▲ **Совершенная гармония**

Эффектная комната раз и навсегда опровергнет суждение, что нейтральные цвета скучны. Промежуточные и угольные тона серого прекрасно смотрятся со светло-бежевыми стенами.

ОТТЕНКИ БЕЛОГО

Если сопоставить оттенки белого, то станет очевидным, что даже этот цвет, будучи самым нейтральным, имеет в своем составе цветовые нюансы. Оттенки белого чрезвычайно популярны и широко используются в качестве нейтрального фона при оформлении интерьеров, порою они характеризуются как светлые оттенки пастельных тонов.

Вы можете использовать оттенки белого, окрашенного нюансами абрикосового, розового или яблочного цветов, которые скроют резкие очертания комнаты. Оттенки белого рекомендуются для создания в комнатах воздушной, легкой атмосферы, это могут быть теплые нюансы абрикосового или легкий розовый.



◀ Сельский уголок

Нейтральные и природные цвета нередко трактуются как одно и то же. Грубое небеленое полотно обивки дивана на фоне размытой серо-голубой окраски стен вполне уместно за городом.

▲ Топленое молоко

Облицовка с желтоватыми нюансами кремового цвета выглядит как молочная пенка над столешницей, облицованной белой керамической плиткой.

▼ Прозрачность абрикосового

Нежные абрикосовые стены – это теплый фон для холодных серых тонов обивки и мраморного камня.



КОНТРАСТНЫЕ ЦВЕТА

Вы получите впечатляющий результат, сопоставив в декоративной схеме цвета, находящиеся на противоположных сторонах цветового круга.



Цвет украшает и оживляет нашу жизнь, особенно это ощущаешь, когда создаешь уют в доме. Представьте два контрастных цвета, использованных по соседству, — насыщенный фиолетовый цвет на фоне желтой стены. Эффектно и стильно.

Многие люди стараются избегать в декоре дома неординарных цветовых сочетаний, боясь неудачного эффекта. Использование привычных комбинаций (синего с зеленым, желтого с оранжевым), натуральных или приглушенных тонов кажется более приемлемым, чем смелое экспериментирование с неожиданным сочетанием цветов. Но если вы будете чуть решительнее и смелее в составлении цветовых комбинаций, то это принесет свои плоды.

Сильнее всего контрастируют цвета,

диаметрально расположенные на цветовом круге. Они называются дополнительными цветами, поскольку каждый из них содержит в своем составе часть спектра, недостающую в другом, так что, если их поместить рядом, они взаимно усиливают друг друга.

В своем чистом проявлении контрастные пары по-разному воспринимаются глазом: например, ярко-пурпурный и зеленый вызывают беспокойство, будучи помещенными рядом. Желтый и фиолетовый, расположенные друг напротив друга на цветовом круге, различаются по тону — фиолетовый темнее желтого, так что здесь есть естественный баланс. Существует несколько правил, которые нельзя забывать при сопоставлении контрастных цветов, но лучше доверьтесь своей интуиции.

Контрастная схема не потеряет своей эффективности, будучи составленной в слегка приглушенных тонах.

Классической контрастной паре красный — зеленый противостоит здесь кораллово-розовый тон рядом с золото-зеленым.

СМЯГЧЕННЫЕ КОНТРАСТЫ

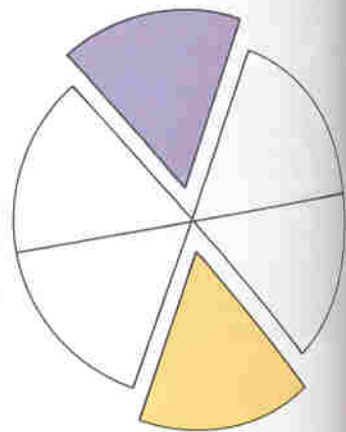
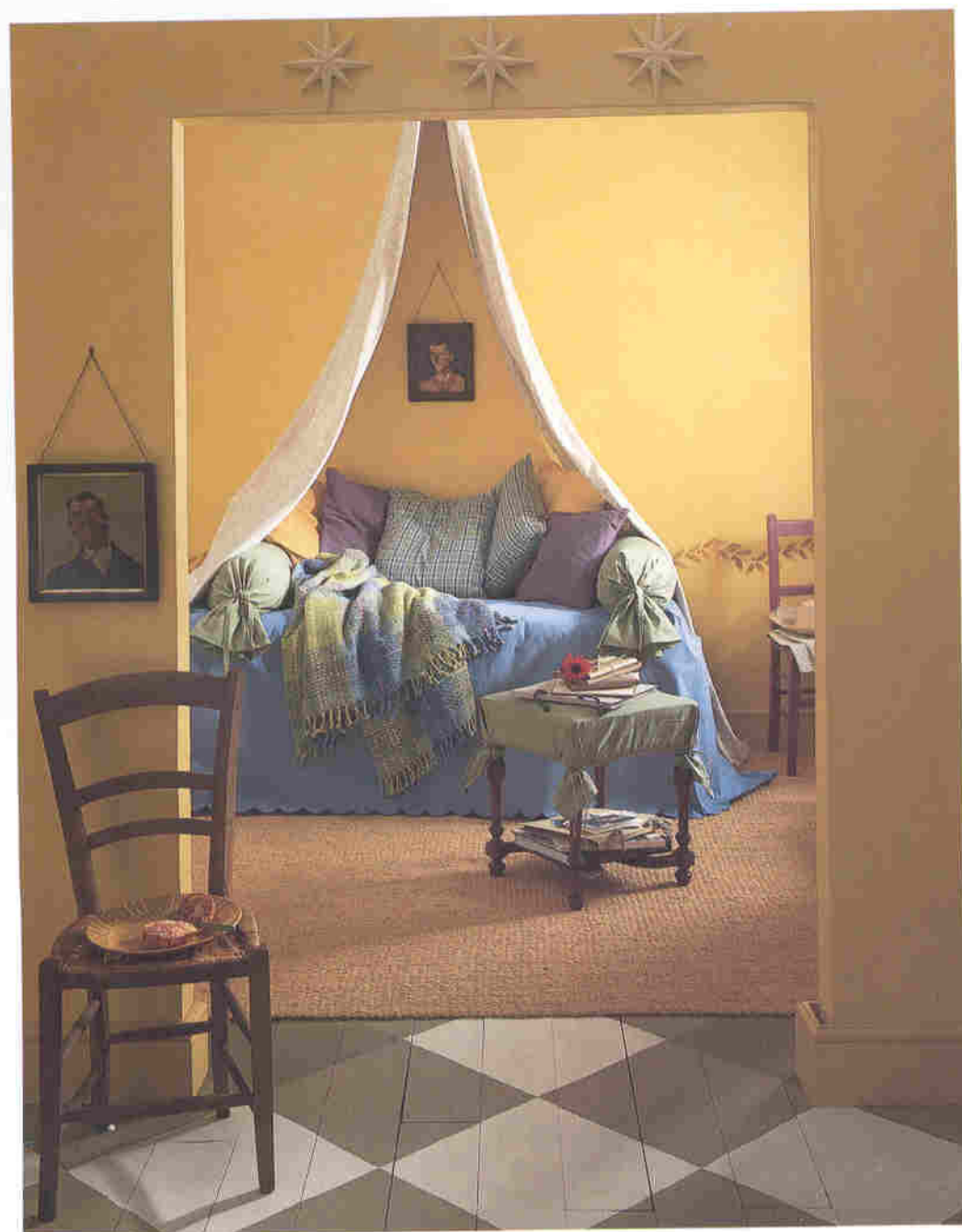
Контрастные цвета не должны подавлять друг друга. Многие популярные цветовые схемы и дизайн тканей имеют в своей основе пару дополнительных цветов. При этом как раз контрастный аспект этого сочетания остается незамеченным, так как он смягчен сочетанием бледных и приглушенных нюансов. Полученный в результате этого эффект сохраняет привлекательность, но при этом он более мягок.

Вместо того чтобы заниматься сопоставлением чистых цветов, лучше слегка «повернуть» цветовой круг, выбрав нюанс синего с легким оттенком зеленого, и сопоставить его с кораллово-оранжевым. Контраст остается насыщенным, но не столь резким, как при прямом сопоставлении чистого синего и оранжевого.

Есть и другой способ достижения подобной гармонии – это двигаться вверх или

вниз по цветовой шкале обоих цветов, добавляя в них белый или черный в зависимости от желаемого эффекта. Это четко видно на примере спальни в синих и оранжевых тонах (с. 61), где темно-голубой и абрикосовый тона занавески вторят оттенкам полос подушки и нежно-персиковому тону покрывала. Цвета обладают насыщенностью и особым приглушенным свечением, но поскольку тона смягчены до цвета морской волны и персикового и абрикосового, то здесь нет кричащего контраста.

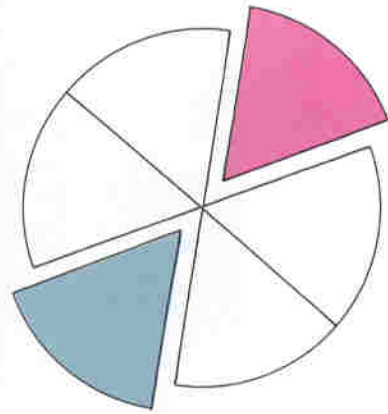
Розовый и зеленый – это популярная и опробованная гамма, в основе которой лежит комбинация дополняющих цветов – резкое столкновение красного и зеленого. Превратив красный в розовый и разбавив зеленый синим, вы получите классическую комбинацию.



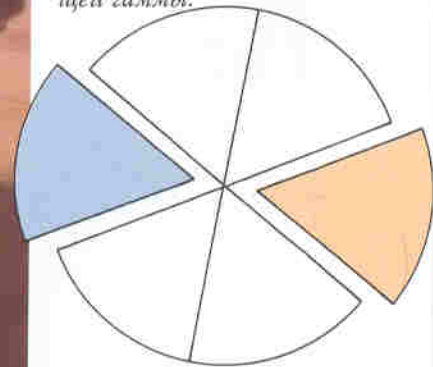
◀ Желтый и лиловый
Продуманной тактикой при сопоставлении цветов является использование гармоничных цветов, находящихся рядом с ними на цветовом круге. Здесь разнообразие синих и зеленых нюансов образует звено между желтым и розовато-лиловым.

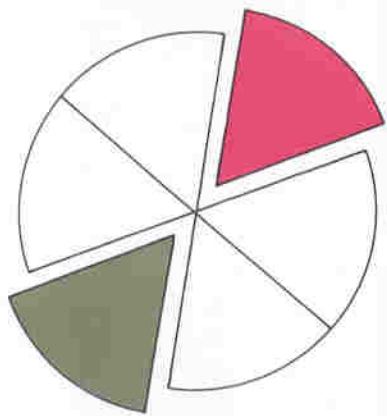


◀ **Фуксия и морская волна**
 Элегантная гостиная успешно сочетает различные оттенки розового и зеленого. Смягченные нюансы образуют узоры занавесок и обивки мебели, в то время как более насыщенные тона диванных подушек служат цветовыми акцентами.

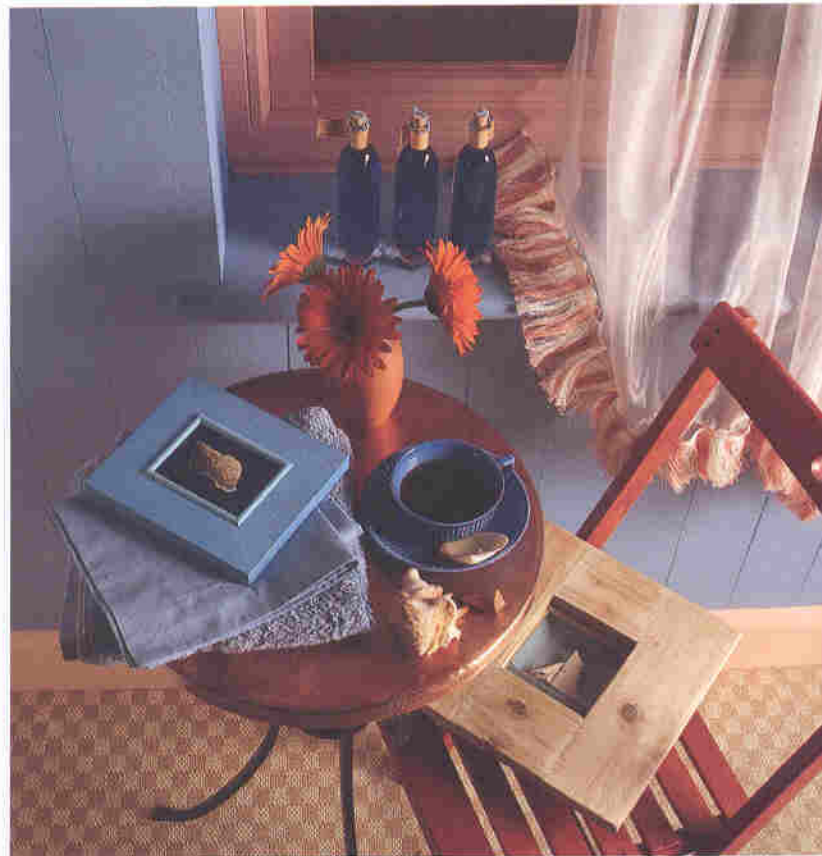


◀ **Голубой и оранжевый**
 Чтобы сделать контрастные цвета приемлемыми для интерьера, надо использовать пастельные тона дополнительных цветов. Смягчив синий и высветлив оранжевый до абрикосового и персикового, можно достичь успокаивающей гаммы.

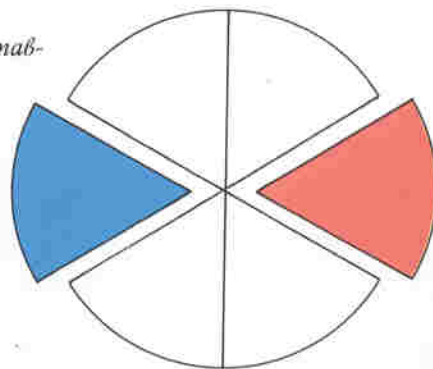




▲ Красный и зеленый
Шотландцы довели до совершенства искусство уравновешивания контрастирующих пар. В атмосфере этой гостиниой насыщенный темно-зеленый цвет выступает доминантой. Присутствие красных тонов в тонких полосках на ткани и в бахроме придает сильный импульс потенциально строгому сочетанию.



▲ Синий и оранжевый
Если чистый синий цвет, сопоставленный с оранжевым, заинтересовал вас, то подберите фон, на котором эти цвета будут ярко выделяться.



РЕЗКИЕ КОНТРАСТЫ

Энергичная цветовая гамма строится на ярких дополнительных цветах. Но если вы до этого жили в окружении приглушенных, пастельных или нейтральных тонов, то на первый взгляд резкие тона могут показаться шокирующими. Если же вы рискнете, то ваша смелость будет вознаграждена индивидуальной и совершенно неповторимой гаммой, которая является отличительной чертой интерьеров сегодняшнего дня.

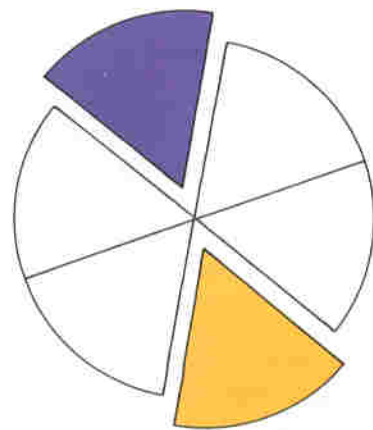
При составлении попури из сильных энергичных цветов в качестве отправной точки положитесь на старый прием использования красок из узора тканей или обоев. Эти образцы подскажут вам, в каких пропорциях следует использовать эти цвета в вашей схеме.

Первоочередное значение при работе с контрастными цветами имеет соблюдение принципа пропорциональности соотношения цветов. Каждый цвет воспринимается по-разному в зависимости от того, какой цвет находится по

соседству. Если два сильных цвета размещены друг возле друга в равных пропорциях, то глаз мечется от одного к другому, вызывая у вас раздражение. Это происходит потому, что каждый дополнительный цвет легко вызывает у вас воспоминание о нюансах другого, создавая визуальное замешательство. Вы можете проверить этот эффект, посмотрев 15 секунд на ярко-зеленый предмет и затем, зажмурив глаза, увидеть этот же образ, но окрашенный дополнительным красным цветом. Чтобы ослабить напряжение, возникающее при сопоставлении двух дополнительных цветов, нужно варьировать количество каждого из них.

Когда вы работаете с контрастными цветами, то размещаете теплый цвет рядом с холодным. Когда вы имеете дело с такими смелыми сочетаниями, то лучше всего расположить холодные тона на больших плоскостях в качестве фона, в то время как теплые использовать в качестве цветовых акцентов.

▼ *Желтый и фиолетовый*
Желтые стены, фиолетовое кресло, пылающе-красная обивка дивана и подушка цвета зелени линии повторяют энергичное сочетание красок на занавеске.



ВЕСЕЛЫЕ КОНТРАСТЫ

Если вы решили избавиться от цветowych клише и сохранить при этом гармонию, то можете начать с подбора красок.

В оформлении спальни (фото внизу) доминируют теплые тона с несколькими нюансами красного и розового на стенах, тканях и аксессуарах. Использование одного нюанса зеленого цвета в относительно небольшом количестве привносит в декор радостный штрих.

Именно этот дисбаланс в пропорции между красным, розовым и их дополнительным цветом, зеленым, делает эту схему особенно привлекательной. Участки зеленого на покрывале и стенах не только формируют звонкий контраст, но и становятся нитью, связывающей весь декор воедино.

▼ **Фактор единства**
Совершенно неожиданный штрих зеленого на фоне розовых стен объединяет декор с мягким убранством комнаты.

► **Тактика сюрприза**
Ваза с розовыми тюльпанами и зелеными листьями — это именно та контрастная деталь, которая будет уместна всюду, куда бы вы ее ни поместили.



ЗНАЧЕНИЕ ТОНА

Если вы никак не можете определить, чего же все-таки не хватает в цветовой схеме вашей комнаты, несмотря на составление всевозможных комбинаций, — это означает, что дело в неправильном смешивании тонов.



Ясность этой цветовой схемы обеспечивает тональную гармонию между тремя пастельными тонами розового, серого и кремового цветов, которая наблюдается и на черно-белой фотографии внизу. Обратите внимание на более глубокий тон деревянного пола, мебели и рам для картин, который спасает цветовое решение от скучного звучания.

Тон цвета указывает, насколько он светел или темен. Если цвет смешан с серым, то полученный более слабый тон обозначается как тон первоначального цвета. Например, розовый — это особый тон красного цвета, терракотовый — оранжевого, тон старого золота — желтого, веджвуд — синего, а темно-лиловый — фиолетового.

Тон каждого цвета характеризуется интенсивностью или яркостью и зависит от того, как много черного и белого в него добавлено. Совершенно различные цвета могут иметь одинаковую тональность.

Чтобы привнести в цветовую схему комнаты глубину и свет, важно соблюсти тональное равновесие

между всеми использованными цветами. Если вы создаете интерьер только в пастельных тонах, то результат будет выглядеть несколько размыто и вяло; при использовании одних промежуточных тонов ожидаемого эффекта может не получиться. Если используются исключительно глубокие тона, то комната покажется скучной и мрачной. Распределение по всей комнате целого ряда тонов поможет созданию более оригинального и живого облика помещения.

Если вы оценили возможности тонов и поняли, как правильно их совмещать, вы сможете создать цветовую схему комнаты, соответствующую вашему настроению.



ПОДБОР ТОНОВ

Самый простой способ оценить пользу разнообразия тонов – это увидеть на практике воздействие цветовой схемы, составленной из тонов одного цвета. В данном случае особенно важно как можно шире представить все тональные вариации.

Создать цветовую схему, совмещая различные оттенки одного цвета, – это наиболее простой путь для выполнения задачи. Светлые и темные оттенки одного и того же цвета приятны для глаза, они имеют сотни различных нюансов, выбрав которые можно варьировать декор комнаты.

Удостоверьтесь в том, что вы используете тональный ряд одного цвета, который содержит мягкий переход от бледного до очень насыщенного. Избегайте слишком резких переходов, которые вносят дисбаланс в цветовую схему. Обычно промежуточный тон используется на полу (на ковре), более бледный вариант – на стенах и самый свет-

лый – на потолке. Чтобы установить гармонию, более темные тона могут быть добавлены в обивку мебели и в аксессуары.

Тональное сходство может быть использовано для того, чтобы замаскировать непривлекательные детали фона, а различие – для привлечения внимания к отдельным деталям. Если камин расписан тем же тоном, что и стена, то его зрительный эффект уменьшается. Лучше если бы он был окрашен в более светлые или более темные контрастные тона.

СОПУТСТВУЮЩИЕ ТОНА

Дневной свет играет занятные шутки с цветом, создавая зоны повышенной освещенности и одновременно затеняя отдельные участки. Такое явление оживляет самые жесткие монохромные схемы. Вы можете повторить эффект естественного освещения и создать впечатлительное солнечного присутствия, окрасив стены комнат в различные тона.

Составляя шкалу вашей схемы, примите во внимание постоянную затененность складок на ткани или тень, отбрасываемую шкафом. Этот момент достаточно важен, так как, затемняя тон любого цвета, он расширяет тональную шкалу. Также нужно принять во внимание присутствие в интерьере дерева (двери, пол, мебель), цвет которого дополняет схему.

КАК ПРОВЕРИТЬ ТОН

Чтобы успешно использовать цветовой тон, вы должны различать вариации тонов одного цвета и одинаковую тональность разных цветов. Нередко трудно интерпретировать тональные отношения, глядя на цветную фотографию. Но на черно-белом снимке, где все цвета превращены в различные нюансы серого, это выглядит яснее. Чтобы показать тональные различия более наглядно, цветную фотографию в этом разделе сопровождает черно-белая иллюстрация.



ДИАГРАММА КРАСОК

Вы можете увидеть широкий спектр тонов различной насыщенности на цветových диаграммах. Цветовые шкалы представляют лучший способ для идентификации и репродукции цветового тона. На каждом листе цвета для удобства пользователя даны пропорции смешивания чистых пигментов с известным количеством темного. Сравнивая между собой различные шкалы, можно сопоставлять цвета одинаковой тональности.

Чтобы получить нужный ряд тонов одного цвета или нескольких цветов, вы можете выбирать тона на разных уровнях шкалы. Стены ванной комнаты слева окрашены в бледно-зеленый тон (см. диаграмму), а более насыщенные тона этой же шкалы и близкие к ним тона синей шкалы использованы для полотенца и аксессуаров.



Мягкий переход
Синие и зеленые полотенца как схожие тона между черным и белым. Более темные корзина и стул и белая ванная добавляют тональное разнообразие.

Естественные тона
Продуманная тональная схема использует спектр коричневых тонов, от светло-коричневого тона обивки и натурального цвета дерева до темных полос на жалюзи.



ТОН И ЦВЕТ

На первый взгляд, своим успехом или неуспехом цветовая схема обязана простому сочетанию чистых цветов. Но, присмотревшись повнимательнее, можно заметить, что некоторые простые цветовые схемы кажутся удачными, а другие — нет. Это происходит в первую очередь из-за отсутствия тональных вариаций.

Включать несколько цветов различной тональности в цветовую схему так же важно, как и варьировать оттенки тона в одноцветной схеме. Вы можете создать комбинацию синего, красного и зеленого, но если все они будут одного тона, то общий результат получится не столь удачным. Для более успешного результата используйте светлые, промежуточные и темные тона, например, бледно-зеленый рядом с промежуточным синим и темным зеленым выглядят несравненно эффектнее.

Понимая значение тона, дизайнеры ткани исходят из гармоничного смешения тонов различных цветов. Рассмотрите четкие узоры, которые содержат несколько цветов. Во многих из них вы найдете два или три основных цвета, тонально близких друг к другу. Причем очень светлый или очень темный тон нередко используется в паре как ударный акцент. Черно-белые фотографии подтвердят или исправят ваше впечатление от тонального построения.

Аналогично строится и цветовое решение комнаты, где более темные и более светлые тона также используются для выделения деталей.





Сближение
Черно-белый снимок показывает, что яркому оранжевому цвету дивана придан промежуточный тон для ослабления контраста черного и кремового.



Тональная удача
Элегантная гостиная хорошо скоординирована по цвету и тону. Желтые занавески и фисташковая подушка дают тональное равновесие.



Грация цвета
Удачное равновесие светлых, промежуточных и темных тонов придает комнате приглядательность. Распределение тонов легко направляет глаз от предмета к предмету.



ИЗБЕГАЯ ТОНАЛЬНЫХ ЛОВУШЕК



Слишком легко попасть в цветовую ловушку. Иногда чрезмерная осторожность в выборе красок может привести к тому, что комната будет выглядеть невыразительно. Небольшая добавка к тональному ансамблю придаст комнате индивидуальность.

Цветовой дисбаланс в декоративной схеме легко маскируется расширением ряда используемых тонов. Эти две фотографии показывают, как изменяется впечатление в зависимости от выбора цветовой схемы, как несколько штрихов могут оживить тонко подобранную, но слишком бледную гамму.

Это несложно и недорого – заменить светлые простыни на темные, окрасить стены в более насыщенный тон розового, а для усиления цветового воздействия добавить коврик или картины в строгих тонах.



НЕПРЕРЫВНОСТЬ ЦВЕТА

При оформлении комнат важно представлять, как они согласуются между собой. Цветовой ансамбль дома должен быть построен так, чтобы ощущался переход цвета из комнаты в комнату.



Создание гармонии в интерьере — это цель любого обустройства. Но хотя каждая комната должна иметь индивидуальный характер, необходимо думать и о доме в целом. С помощью продуманного планирования, используя цвет, который переходил бы из комнаты в комнату, вы можете создать ощущение непрерывности и пространства в доме, невзирая на его размеры.

Гостиные, столовые и спальни нередко имеют общие двери и арочные проемы, поэтому отдельные элементы декора должны содействовать единству интерьера. Несколько иначе дело обстоит в комнате многофункционального назначения, где

каждая зона комнаты требует отдельного подхода при декорировании помещения, но в то же время они должны дополнять друг друга. Так, ванные и гардеробные комнаты, выходящие в спальню, должны придерживаться общей, единой для всех схемы.

Холл, в который выходит несколько комнат, также является важным участком при распределении цвета. Цветовая схема в данном случае должна предполагать такое решение, чтобы двери, ведущие в соседние комнаты, всегда могли оставаться открытыми. Вы увидите ниже, как стены холла и коридора будут выглядеть своеобразным обрамлением этих комнат.

Воздействие непрерывности цвета очень наглядно в этом помещении с открытой планировкой. В этой светлой современной комнате не только яркие радужные полосы на ковре, повторяемые в более узких и бледных полосах чехлов кресел, но и использование повсюду одинаковых штор добавляет ощущение единства целого.

СОЗДАЙТЕ ПЕРСПЕКТИВУ

Используйте все доступные вам средства, чтобы воплотить ощущение гармонии при обустройстве дома. Узоры, мебель и аксессуары участвуют в реализации цветовой темы, проходящей из комнаты в комнату.

Самый простой способ при подборе цвета для комнат, выходящих в холл или на лестничную площадку, — это несколько оттенков одного и того же цвета. Альтернативным предложением может стать комбинация черного и белого, соединенная с естественными тонами деревянного гарнитура и плетеной мебели, когда создается впечатляющая картина смешения фактуры и цвета. Этот прием позволит вам разнообразить облик вашей комнаты без изменения цветовой схемы. Для стен можно выбрать успокаивающий базовый цвет, например кремовый, и затем добавлять различные цветочные акценты.

НАПОЛЬНОЕ ПОКРЫТИЕ

Теперь вы знаете, что визуальное единство пространства — важный фактор. В этом играет большую роль единое напольное покрытие. Например, медовый или рыжевато-коричневый ковер в холле и на лестничном марше хорошо сочетается с более темным цветом керамических плиток на полу кухни и с «карамельным» тоном ковра или половатыми ковриками в гостиной или столовой.

На отлакированный пол можно положить коврики или циновки. Несколько ковриков близких тонов свяжут единой пол по всему дому.

► Начните с пола

В этой композиции вы видите, как органична связь между спальней и ванной комнатой. Идентичная трактовка стен и пола, а также металлическая отделка мебели в обеих комнатах усиливают это впечатление.



► Светлый взгляд

Взгляд из столовой в гостиную обнаруживает тонкий переход из одной комнаты в другую. Холодные тона кремовых обоев с изящным мотивом в виде синих венков повторяются на гладких кремовых стенах соседней комнаты, в то время как мягкие синие тона повторяются на занавесках.

► Цветовое предупреждение

Даже в одной комнате в форме буквы L с фоном желтого цвета колористическая схема за выступом может быть изменена. Натормот яржих синих и красных тонов выступает предвестником соседней цветовой схемы, он сигнализирует о взрыве красок.

ПОСЛЕДОВАТЕЛЬНОСТЬ УЗОРОВ

Другой способ, позволяющий объединить в одно целое интерьер дома, — скоординированное использование узоров. Многие ткани и обои содержат одни и те же мотивы, но разного масштаба. Например, тему «клетки» вы можете варьировать в любых интерпретациях от дивана и стен кухни до чехлов для кресел. Таким же образом, используя сходство в узорах обоев в холле, на стенах коридора и на лестнице, ведущей на второй этаж, можно создать ощущение пространства и движения. Что касается цветового решения смежных комнат, то можно подбирать любые нюансы цвета, так как единение комнат и холла осуществляется посредством рисунка.

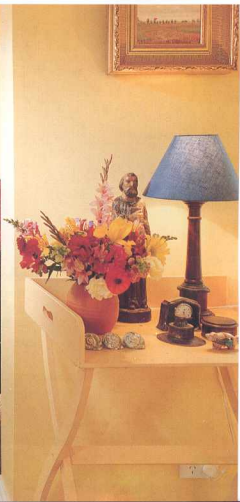
АРХИТЕКТУРНЫЕ ДЕТАЛИ

Архитектурные детали, такие как цоколи, рейки, перила и бордюры, также могут выступать в роли элементов, вносящих в ваш дом гармонию.

Чтобы обыграть настроение холла в доме, двери которого выполнены из древесины с покрытием из полиуретанового лака, выберите любой нежный цвет, например мягкий палевый или светлосиний, который можно провести через весь дом, украсив им архитравы и дверные косяки, чтобы одинаково обрамить двери.

► Объединяющий узор

Цвет и узор — связующий элемент двух соседних комнат. Два различных помещения связаны между собой цветочным узором на обоях в холле и на подушках на кресле в гостиной.

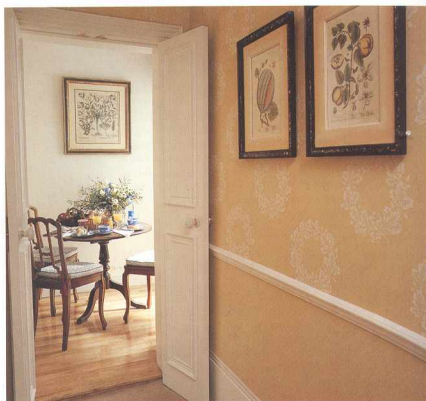


ТАКТИКА ШОКА

Идея сквозного цвета — это не значит, что все комнаты дома должны выглядеть однообразно. Смелые цветовые контрасты могут смотреться так же хорошо, как и тонко нюансированные переходы, но для достижения эффекта они должны быть тщательно продуманы. Афишада комнат с большими зонами контрастных цветов может создать как бодрящее и радостное настроение, так и раздражающее чувство дискомфорта. Вы должны хорошо продумать дерзкие и рискованные комбинации, переходя из комнаты в комнату и выделяя зоны под эти цвета. Окраска находящихся между ними изделий из дерева в один нейтральный цвет поможет в разграничении зон.

▶ Связующие штрихи

Картины всегда привлекают внимание, так что они могут стать удачными вехами при беглом скольжении взгляда из комнаты в комнату. В то время как напольное покрытие и цветовая схема меняются на пороге между холлом и столовой, акварели в схожих рамках сохраняют атмосферу единства.



▲ Отступив от правил

Непредвзятый подход к оформлению жилища нередко может принести эффективный результат. Например, вариации песочно-бежевого и серого тонов создадут ощущение всеобщей гармонии.

▶ Легкие очертания

Белая окраска дверей, архитрав и дверных рам как бы служит путеводной нитью. Чтобы усилить впечатление единства интерьера, насыщенной персиковый тон на стенах коридора повторен в орнаменте на синих обоях в комнате.



УЗОР И НАСТРОЕНИЕ

Узоры – это неотъемлемая часть стиля интерьера и его настроения. Яркие клетки или полосы подходят для динамичного современного декора, а цветочный рисунок и тканые узоры – для оформления в традиционном городском стиле.

Большинство узоров имеют свои особенности. В зависимости от рисунка они не только подразделяются на различные группы – например в цветочек, клетку, полоску и т.д., – но и ассоциируются с каким-либо периодом или стилем. Если утонченный узор в полоску напоминает нам

об элегантно стиле регентства, то яркие полосы выглядят более современно. Некоторые хорошо известные узоры, например шотландская клетка, приносят в декор ощущение определенно-го региона. Вы можете воспользоваться определенным узором для создания соответствующей атмосферы.

Тонко продуманное смешение узоров – сдержанные полосы, крупные цветы и отчетливая клетка – формирует приятный ансамбль небольшой гостиной.



ФАКТУРНЫЙ УЗОР

В тканых узорах приглушенный неяркий рисунок образован тонкими изменениями переплетения нитей, а не простым сопоставлением тонов. Этот способ нередко используется при изготовлении обоев, керамической плитки и ковров, чтобы добавить поверхности некоторую выразительность.

Многие ткани, как, например, дамаст, имеют порой усложненные узоры, создаваемые посредством изменения порядка и способов переплетения нитей на отдельных участках. Полученный узор по-разному отражает свет, создавая красивый и нежный эффект без резкого цветового контраста.

Эта особенность позволяет создавать цветные схемы без введения дополнительного цвета. Заораживающая тонкость фактурных узоров традиционно играла важную роль в создании элегантных, сдержанных интерьеров городских жилых домов. В наше время они также позволяют оживлять нейтральные цветовые сочетания при комбинировании минимального количества цветов.



АБСТРАКТНЫЕ УЗОРЫ

Абстрактные узоры более свободны и не столь определены, как натуралистические рисунки. Некоторые из них строятся на геометрических рисунках, другие выполнены свободными мазками и беспорядочными вспышками цвета.

В наши дни узоры на тканях, обоях и предметах интерьера призваны отражать современные тенденции в дизайне или заново интерпретировать традиционные мотивы в современные идиомы.

Многие орнаменты исполнены в вибрирующих тонах, что придает им «бунтарский» вид. Совмещенные с черным и белым цветами или же с участками чистого цвета и с гарнитуром из металла, они выглядят вполне современно.





ЦВЕТОЧНЫЕ УЗОРЫ

На протяжении многих веков цветочные мотивы в узорах оставались самыми распространенными узорами, хотя неоднократно интерпретировались и перерабатывались.

Мелкий цветочный рисунок прорисован, как правило, тонкими изящными линиями. Он как нельзя лучше создает атмосферу коттеджа и кухни и создает романтическое настроение в спальнею комнате.

Крупные цветочные узоры – это напоминание о цветущем саде и лете. Но обратите внимание на раппорты узора: оформление комнаты будет выглядеть непрофессионально, если на обоях или занавесах вы разрежете цветок посередине. Поэкспериментируйте сначала с мелкими узорами, поскольку с ними работать легче.

В большом количестве цветы могут утомить, но разумное сочетание цветочных узо-

ров между собой или комбинация их с полосами и клетками дает превосходный результат. Интерьеры холлов, спален, больших гостиных и столовых вполне подходят для смелых сочетаний узоров.

В современных стилизованных версиях узоров важнее впечатление, производимое рисунком, а не реалистичность изображения цветка. Существует большое число интерпретаций; многие рисунки, например цветы лотоса, часто встречаемые в узорах парчи, известны со времен Древней Греции и Рима. Цветочный узор используется в разных декоративных схемах. Популярность цветочных мотивов необыкновенно велика.





В ПОЛОСКУ

Сочетание полос разных цветов и оттенков образует узор, который позволяет воплотить в жизнь любой интригующий замысел. Полосы несут большую декоративную нагрузку в интерьере, оптически изменяя пропорции помещения.

К простому узору в полоску можно обратиться, если вы хотите достичь тонкого, фактурного эффекта в сочетании с упорядоченностью полос. Прямые линии, монохромные или контрастные, уместны, если вы стремитесь к классическому стилю и хотите привнести в обстановку дома ощущение строгости и порядка. Они образуют жестко структурированный фон, на котором можно расположить мебельный гарнитур.

Многоцветные же полосы создают яркое и сильное впечатление. Они служат основой для жизнерадостно-цветовой схемы, которая особенно подойдет для детской комнаты. Универсальные полосы – это одноцветные полоски небольшой ширины на белом или кремовом фоне; они идеальны для оформления комнат в современном стиле и для создания фона для нестандартной и стильной мебели.



В КЛЕТКУ

Узоры в клетку чрезвычайно популярны, разнообразны и очень практичны. Они нередко органично смешиваются с другими, более пышными орнаментами.

Узор в клетку, будь то традиционная или мадрасская клетка, клетка «виши» или в стиле «оконое стекло», помимо своей привлекательности имеет также вполне функциональное значение — на нем не так заметны пятна. К тому же у него давняя история. Уже в XVIII веке из клетчатых тканей шили чехлы для мебели. В современном жи-

лье узор в клетку — это не только практичный узор, но и существенный элемент декора. Спартански обставленные интерьеры в скандинавском стиле чаще всего украшают клетчатыми тканями. Мотив клетки на стенах (гравюры в квадратных рамках) помогает объединить красочную клетку в обивке с «клеткой» оконной рамы.

Сильные, энергичные цвета клетки особенно эффектно в современном дизайне, тогда как более мягкие и приглушенные оттенки типичны для традиционного или сельского интерьера.



ШОТЛАНДКА

Первоначально клетка на шерстяной ткани была отличительным знаком, по которому различные кельтские племена узнавали друг друга. Большие цветовые блоки пересекаются узкими линиями контрастирующих цветов, таких как насыщенные зеленый, красный и черный. В наши дни, воспроизведенные на ткани, обоях и аксессуарах — постельном белье и даже чашках и блюдах, эти узоры эффектно смотрятся в комбинации как друг с другом, так и с другими рисунками. Они также создают теплую, уютную атмосферу в столовой.



ЭТНИЧЕСКИЕ УЗОРЫ

Восхитительные цвета и экзотические узоры далеких стран приносят в интерьер очень своеобразный привкус. Одни узоры этнически восходят к мотивам Африки или Индонезии, другие – навеяны искусством Японии или Передней Азии, но все они передают различные экзотические нюансы.

Для составления исключительной цветовой комбинации можно включить в нее фрагмент подлинной ткани. Индийские бумажные ткани с бахромой, экзотические расписные ткани и вязаные полотна легко соединяются с другими узорами в авангардных или традиционных схемах.



УЗОРЫ ПРОВАНСА И ПЕЙСЛИ



Узоры Прованса и Пейсли развивались на протяжении веков на базе индийских тканей. Их общее происхождение очевидно из встречающихся на том и другом узоре одинаковых мотивов в виде капель или шишек.

Провансальские краски отражают все богатство природы Южной Франции, сочетая солнечный желтый, насыщенный красный и глубокий синий. Постарайтесь использовать один и тот же узор в «негативном» отражении красок на занавесках и покрывале, на скатерти и ковриках. Поместите попури из узоров рядом с темным терракотовым напольным покрытием.

Узор «пейсли» назван по имени шотландского города, в XVIII веке его ткачи создали удивительную имитацию кашмирских шалей. Мотив капли многократно повторяется в узоре, образуя насыщенный и плотный витой рисунок. Каждый мотив включает изображение листьев, цветов или птиц.

Первоначально использовались глубокие, интенсивные краски, но сегодня узоры «пейсли» нередко создаются в розовато-лиловых и синих тонах. Можно придать жилой комнате сильное звучание с помощью насыщенного красного цвета на стенах и с занавесками с узором «пейсли» в ярких тонах.



УЗОР В КЛЕТКУ

Узор в клетку занимает важное место в декоре дома, его используют на тканях, обоях и аксессуарах. Перекрещивающиеся цветные линии сообщают живость и свежесть всей обстановке.



Некоторое время назад узор в клетку можно было встретить только на занавесках в кухне или детской комнате, сегодня он фаворит и встречается в любой части дома. Самый простой узор образован пересекающимися под прямым углом цветными линиями, формирующими цветные блоки. Полосы могут различаться своей шириной или быть двойными. В месте перекрещивания возникают цветовые переходы разнообразных от-

тенков. Некоторые клетчатые узоры довольно известны – это шотландка, плад, клетка «принц Уэльский», мадрасский клетчатый хлопок.

Если клетчатый узор набивной, а не тканый, то в наиболее искусных работах дизайнеров предоставляется возможность разнообразить узор клеток цветами, листьями, точками или завитушками. Клетки на тканях, обоях, коврах и керамике украсят любой интерьер.

Клетки – один из самых удивительных узоров, который варьируется от простого «квадрата» до роскошных красочных тканых «фрешток».

ЕЩЕ РАЗ О КЛЕТКЕ

Ткань в клетку привносит приятный, неприглядный оттенок в любое помещение. Кровать с пологом из ткани в сине-бежевую клетку сдержанно-элегантна; именно ткань в клетку позволяет объединить в современном интерьере разностилевую мебель.

Клетка с тонкими изящными линиями на расстоянии отчетливо не прочитывается, поэтому ее используют как цветочное пятно. Выбирая мелкую клетку, рассмотрите ее как с близкого расстояния, так и издалека; при этом вы обнаружите, что синие и красные клетки, предназначенные для покрытия дивана, сливаются в пурпурное пятно при взгляде из другой части комнаты.

Крупная клетка оказывает влияние на общую схему декора. Например, длинные, до пола, занавески в огромную черную и белую клетку станут основой современного цветового решения интерьера, если добавить зелень молодой листвы на стены, а на диване разорвать подушки шокирующего розового цвета.

Большие площади, покрытые клеткой, могут служить объединяющим фоном для

различных предметов. Простые, похожие на миллиметровую бумагу клетчатые обои с полосами синего или энергичного красного цветов на белом фоне придают своеобразный, выразительный облик кухне и хорошо смотрятся рядом с освещенными солнцем поверхностями стальных чистых сильных цветов.

Более мягкие, с неброской клеткой обои скроют дефекты поверхности стен без привнесения навязчивого орнамента. Стены, оклеенные обоями в клетку «шотландка», сделают более уютными кабинет или столовую.

Даже пол выигрывает от использования клетчатого узора. Чередующиеся черные и белые керамические плитки на полу в холле усиливают ощущение пространства, визуально расширяя стены. Пол в гостиной можно украсить ковром с «решетчатым» орнаментом.

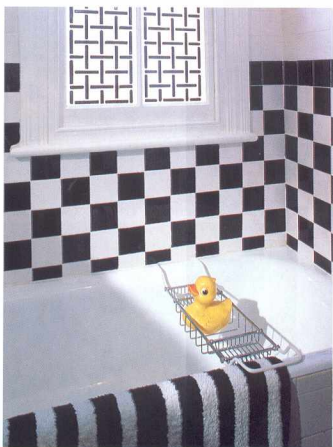
Для более тонкого зрительного эффекта от покрытого паркетом пола используйте по-разному тонированные половицы, последовательно располагая их ряды.





◀ **Открытая клетка**
«Скупая» версия клетчатого узора, известного под названием «оконное стекло», приносит ощущение покоя в современную гостиную.

▼ **Шахматный узор**
Самая выразительная клетка и одновременно самый беспокойный узор – противопоставление черных и белых керамических плиток, как в этой ванной комнате.



▲ **Притяжение взгляда**
Крутые яркие клетки сразу бросаются в глаза. Трудно не заметить энергичный рисунок покрывала кровати.



◀ **Нежность клетки**
Нежное сочетание бело-голубых клеток на стенах и драпировке кровати усиливает обаяние детской комнаты.



◀ **Стиль «кафе»**
Ткань в красно-белую клетку находится «на своей территории» – она украшает кухонное окно, напомибая занавески в кафе.

НАЧНИТЕ С КЛЕТКИ

Красочный узор в клетку может стать исходной точкой для энергичной цветовой схемы. Для диванных чехлов или занавесок возьмите мадрасский хлопок в клетку насыщенного синего, ржавого и золотого цвета. Затем подберите цвета для остальных элементов декора комнаты: золотисто-желтый — для стен, ржавый — для ковра, трепетно-синий — для кресла.

Излюбленный прием декорирования — противопоставление разномасштабной клетке. Многие ткани производятся с одинаковым клетчатым узором одной тональности, различающимся только размером клеток. Они хорошо сочетаются друг с другом в комнате, например, мелкая клетка на занавесках с ее версией на диванных подушках. Такая смесь клетчатых узоров различного размера и цвета создает приятный, успокаивающий эффект, который подойдет для семейной гостиной, кухни,

детской спальни или игровой комнаты.

Клетки легко дополняют другие орнаменты, так как не заглушают их, если только они не слишком велики. Попробуйте сочетать длинные занавески с любым узором в золотистых, зеленоватых и кремово-розовых тонах и предметы в клетку того же золотистого и зеленоватого цветов.

Полосы и клетки словно созданы друг для друга и нередко выступают как партнеры в обоях и на ткани. Используйте оживленный клеточный орнамент для планки докола и пояса над ним, а узор бордюра между ними — для акцента. Также можно отделать края и низ полосатой занавески в холодных тонах узором из небольших тонированных клеток. Естественные оттенки легко сочетаются друг с другом, смешение узоров — хороший способ для оживления декоративной схемы.

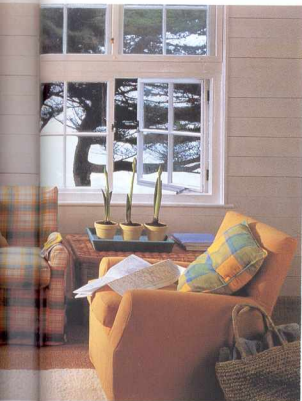


▲ **С иголочки**
Четкая клетка на обивке дивана усиливает ощущение порядка в минимально обставленной комнате.

◀ **Универсальное решение**
Графичный рисунок постельного белья предопределяет его использование в спальне для молодоженов или комнате для подростков.

► **Легко выполнить**
Игра со смешением и сопоставлением клеток различных цветов на чехлах для подушек и занавесках создает уютный «небрежный» образ современной гостиной.



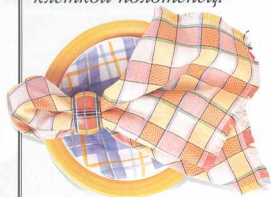


▲Клетка как фон
Здесь украшенная клеткой
и цветами ткань была введена
под влиянием ярких клетчатых
обоев. Как результат – официа-
льное решение.



АКСЕССУАРЫ

Аксессуары с узором в клетку всегда оживляют интерьер. Для создания особенных цветовых эффектов положите яркий плед на однотонный диван, украсьте спальню броской клеткой или осветите ванную комнату ослепительной оранжево-синей клеткой полотенца.



▲ На столе Салфетки и фарфор с узором в клетку украсят обеденный стол.

▶ Абажур в клетку Материал в клетку очень подходит для абажура со складками.



▲ Разнообразие Достаточно украсит крупной клеткой только одну диванную подушку, чтобы избежать монотонности.



◀ На полу Этот линолеум – практичная альтернатива черно-белым керамическим плиткам.



▶ Подушки Наволочки в крупную клетку – прекрасное дополнение к однотонному покрытию.



ПОЛОСЫ


Полосы могут быть яркими и веселыми, холодными и спокойными, изящными и роскошными, но никогда – скучными. Они легко адаптируются к любому декоративному стилю и гармонично соединяются с другими узорами.

Полосы – это узор, который часто встречается в природе. Достаточно вспомнить о полосатых котиках или тиграх, о желтых и черных кольцах ос или о «наряде» зебры.

Природа может стать источником вдохновения при создании самых затейливых декоративных схем. Будут ли полосы широкими или изящными, четкими или размытыми, нежными или драматичными, простыми или усложненными, они всегда сохранят общее ощущение порядка и бодрости.

Полосы легко сопоставляются друг с другом и с более сложными цветочными, геометрическими и этническими узорами. Чтобы избежать хаотичного смешивания полос, выбирайте полосы одного цвета, но разной ширины или подбирайте полосы одинаковой ширины, но различных тонов.

Старайтесь достичь равновесия между обоями с отчетливыми полосами и тканями с цветочным узором. К счастью, в продаже имеется масса вариаций на тему полос, что значительно облегчает ваш выбор. От вас зависит, сделать ли полосы основным элементом декора или же превратить их в фон для более броских или, наоборот, более скромных узоров.



Полосы способны передать весь спектр настроения, подтверждением чему является настоящая радуга полосатых тканей в этой прохладной спальне.



ОПТИЧЕСКИЕ ИЛЛЮЗИИ

Одним из преимуществ полос как декоративного элемента является их обманчивость, своеобразное визуальное лукавство. Продуманно использованные, они могут незаметно изменить представление о размерах комнаты или деталях в ней.

Вертикальные линии, бегущие параллельно друг другу, имеют особое свойство удлинять предмет, на который они наложены, так что низкий потолок может быть оптически приподнят, если стены будут покрыты четкими вертикальными полосами. Аналогично, низкое окно будет выглядеть иначе, чем оно есть на самом деле, если оформить его занавесками с вертикальными полосами.

Тканые вертикальные полосы формируются нитями основы разных цветов. Некоторые ткани имеют очень узкие полосы, образованные одной или двумя нитями, разделенными более широкими участками контрастного цвета. Другие имеют широкие регулярные красочные полосы. Иногда полосы образуются в результате изменения фактуры, достигнутого различным методом тканья или плетения. Такая ткань может подойти для обивки, если гладкая ткань покажется вам скучной.

Набивные полосы позволяют разнообразить узор: это могут быть как однотонные полосы, так и полосы с различными узорами, например, одна полоса заполнена узором в стиле пейсли, а другая покрыта узором в мелкую клетку.



▲ Горизонтальные полосы

Горизонтальные полосы оптически искажают пространство, расширяя или укорачивая его. Занавеска на окне, напоминающая полосатое почто, прекрасно вписывается в полосатое окружение.

◀ Всегда вверх

Полосатые вертикальные обои оптически приподнимают потолок, но их солнечный желтый цвет не позволяет ванной комнате походить на колодезь.

▶ Мягкие линии

Полосатая обивка дивана — это лучшее средство для введения ограниченного количества узоров и цветов в современную гостиную.





► Наоборот

Полосы – это сдержанно-элегантный элемент декора. Узкие полосы на занавесках и на табуретке, расположенные в противоположных направлениях, задают тон всей комнате. Бафафа и перила балкона продолжают «полосатую» тему.

▼ На видном месте

Продуманное использование полосатых тканей и обоев создает в помещении полную гармонию. Почти невероятно, но три различных узора в полоску и остова кровати хорошо смотрятся вместе, не вызывая впечатления переизбытка полос. Лишь подушка, имитирующая окраску зебры, привлекает внимание.



ВАРИАЦИИ С ПОЛОСАМИ

Недорогие полосатые хлопковые или тиковые ткани выглядят изысканно, если в их отделке присутствует чистый цвет. Для отделки черно-белых тиковых занавесок в полосу используйте черную окантовку и черные завязки с большими кистями. А простая лента зеленого цвета, пропущенная по периметру холодно-зелено-зеленых хлопковых штор в полосу, придаст им стильный вид.

Для создания искусного эффекта можно пришить к одноцветной занавеске или клетчатой скатерти

широкую полосатую кайму, расположив полоски под прямым углом к краю изделия. На углах полосы ткани для каймы срежьте по косой и стачайте в рамку. Добавьте крохотную кисточку или помпон для привлечения внимания к красивой детали. Полосы, состыкованные под углом 90°, очень притягательны для глаз; несмотря на их изобилие, они интересно и удачно смотрятся.

Ложные складки на полосатых занавесках выглядят гораздо лучше, если они совпадают с полосами.

ДИАГОНАЛЬНЫЕ ПОЛОСЫ

Полосатые ткани, раскroенные по косой, используются не только для окантовки изделий, но и для фантазийного дизайна. Используйте полосы по косой при изготовлении рулика или объемного канта для отделки подушек и чехлов для мебели, для окантовки занавесок и покрывал. Нефритового цвета диванные подушки, окантованные тканью в синезеленую полосу, прекрасно смотрятся на насыщенной синей обивке



▼ Параллельные ряды

Существует немало вариаций узоров в полосу. Здесь гирлянды из сине-желтого душистого горошка на обоях создают эффект полос, совмещенных с растительным узором.



▲ Живописные полосы

Голубые и белые полосы на этой стене производят неординарное впечатление. Совершенно белая стена расчерчена на полосы одинаковой ширины, и каждая полоса раскрашена голубым цветом.

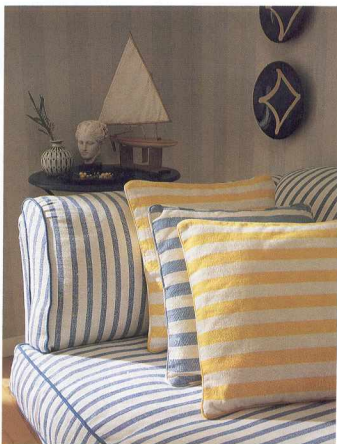


дивана, полоски выступают в качестве координатора цвета в интерьере, в то время как кремовое покрывало, оформленное по краю нежно-серыми, бежевыми и кремовыми полосами, оживает от присутствия полосатой окантовки.

Если немножко пофантазировать, то из доскутов в разную полоску можно создать коллекцию удивительных подушек. Для одной подушки используйте комбинацию из четырех доскутов, противопоставив направление полос. Для другой – раскройте полосатую ткань на четыре части по косой и составьте всевозможные комбинации, по-разному располагая полосатые детали. Количество вариаций неограниченно, так как можно варьировать не только направление полос, но и размер и цвет. Или используйте полосатую кайму для обрамления подушек с цветочным узором.

НЕОЖИДАННЫЕ ПОЛОСЫ

Вы можете получить интересные результаты, если попытаетесь обыграть полосы, которые неожиданно возникают в вашей декоративной схеме, – скажем, тени от жалюзи или полосы панельной обшивки.



▲ **Полосатые стены**
Полосы отступают на второй план, если их оформит довольно насыщенно. Экзотические восточные мотивы заглушили синие и белые полосы на обоях и ткани.

◀ **Кругом полоски**
Полосы неприхотливы и легко приспосабливаются к окружению. Этот диван выглядел бы совсем иначе, если бы узор подушек был расположен параллельно, а не перпендикулярно к полосам обивки.

ПОЛОСЫ НА СТЕНАХ И НА ПОЛУ



Обои в тонкую полоску особо изысканны. Помимо создания иллюзии высоты, они выступают и в качестве сдержанного и организующего фона для других деталей декора и мягкой мебели. Постарайтесь разместить синие и белые тонкие полосы в спальне с хлопковыми занавесками в цветочек и мебелью из сосны. Или выберите неоклассический стиль оформления комнаты с широкими серыми и бежевыми полосами.

Отчетливые полосы на полу лучше всего смотрятся на небольшой площади, например на ковриках, в противном случае они будут доминировать в комнате. Яркие полосатые дорожки на полу в холле и лестнице являются эффективным и недорогим средством для привнесения цвета в скромную палитру дома.

◀ Полосы

Полосатые занавески и коврик, привнесшие в готовый ансамбль, не требуют резких изменений декора.

▼ Волны

Многоцветные волнистые полоски образуют красивый декор вазы, усиливающий ее форму.

ПОЛОСАТЫЕ ДЕТАЛИ

В небольших количествах полосатые узоры даже желательны. Контрастные полосы акцентируют внимание на важных деталях. Окантовка однотонного кремового чехла для дивана или деревянная рама зеркала, покрытая полосами светлых и темных цветов, способствуют оживлению декоративной схемы. Римские шторы в полоску — важный штрих оформления окна. Полосатые детали часто выступают в роли координирующих элементов декора. Например, в белоснежной кухне расставьте на полке яркие полосатые кружки, которые позволят вам ввести любой цвет.



▲ Классический случай

С такими полосами нет необходимости приносить элегантность в жертву практичности. Полосатый чокхол смотры очень эффектно.

▶ Радость цвета

Яркие полосатые ткани вдохновляют на такой же узор на стенах и полках.



ЦВЕТОЧНЫЕ УЗОРЫ

Цветочные узоры привлекают внимание своей красочностью, напоминая о живых растениях. Какой бы стиль оформления вы ни выбрали, цветочный дизайн не обманет вас в своих ожиданиях.



Выбор и распределение соответствующих узоров является важным моментом при декорировании помещения. Некоторые стили оформления в цветочном декоре для поддержания только им присущего настроения. Представить себе коттедж, лишенный цветов, столь же трудно, как и интерьер в шотландском стиле без узора в клетку.

Цветочные узоры подразделяются на три группы: крупные пышные растения, цветы средних размеров, пригодные для любых целей, и изящные мелкие цветочки или бутоны. Внутри каждой группы вы найдете всевозможные варианты изображения растений, включая краски, форму, фон и композиционное построение рисунка.

С таким обилием цветочных узоров трудно решить, какому из них отдать предпочтение. Но скоро на своем опыте вы убедитесь,

что самые подходящие цветочные узоры действительно подбираются «сами». Обои с огромными яркими цветами прекрасно выглядят в традиционной столовой городского дома, но совершенно не уместны в современном помещении с четкими линиями.

От места и цели использования цветочного орнамента зависит и выбор типа узора. Важно сохранить особенности стиля каждого интерьера; изолированная вспышка цветочного рисунка на шторах столь же важна в современном мягком убранстве, как и обилие цветочных узоров в столовой викторианской эпохи.

Далее представлены снимки, показывающие совместимость разных стилей при оформлении интерьера с цветочным узором. Образцы тканей предлагают несколько вариантов цветочных узоров для каждого стиля. Воспользуйтесь нашими рекомендациями при оформлении своего жилища.

Использование традиционного цветочного узора в непривычной среде может чудодейственно оживить атмосферу комнаты.

СТИЛЬ КАНТРИ

Благодаря своему родству с простым шейкерским стилем цветочный узор стиля кантри строг и упорядочен. Маленькие, слегка окрашенные побеги растений нередко соседствуют в одном ряду с простыми узорами из клеток или полос. Милый эффект узора по трафарету или из лоскутов напоминает о традициях народного искусства. Все цветочные узоры используются скупо и бережно, в сочетании с обилием изделий из дерева и приглушенными зелеными, синими и розовыми тонами шейкерского стиля.

❖ Используйте небольшие, компактно расположенные цветочные мотивы на сумеречном или кремовом фоне.



КОТТЕДЖ

Цветочные узоры являются основным элементом для создания интимной, дружественной атмосферы коттеджа и как нельзя лучше подходят для передачи его настроения в кухне, ванной или спальне. Очень важно учитывать размер рисунка. Для небольших комнат требуются маленькие цветочки или бутоны, нередко образующие цветочную гирлянду. Главное их отличие – это изящно и аккуратно выполненные реалистические изображения цветов.

❖ Используйте сочетание узоров в виде бутонов на светлом пастельном или кремовом фоне с изображением цветов, разбросанных по всему фону.



КВАРТИРА

Броское и смелое сочетание ярких красок — это основа оформления квартиры людей среднего достатка. На первый взгляд, это не тот стиль, где рады цветочному узору. Здесь ощущение стиля создают резкие геометрические линии мебели и яркая палитра. Любой цветочный узор в подобном ансамбле должен быть готов к тому, чтобы выдержать своеобразное колористическое состязание. Для этого лучше всего подойдут яркие абстрактные цветочные мотивы больших размеров. Украсив цветочным узором только часть комнаты, например стены, занавески или обивку мебели, можно добиться впечатляющего эффекта.

❖ Используйте ярко окрашенный крупный стилизованный узор на ярком фоне.



СО ВСЕГО МИРА

Весь мир является для нас источником, откуда мы черпаем наши идеи для оформления дома. При этом смешение различных кустарных тканей неизбежно. На таком пестром фоне трудно обозначить какой-то определенный стиль цветочного узора, поскольку это будут ткани с печатными или ткаными узорами, ткани с ручной вышивкой, воплотившие всю щедрость и богатство красок национального колорита.

❖ Используйте узоры с энергичными мотивами. Их можно компактно расположить на ярком фоне или отделить друг от друга нейтральным цветом.



МЯГКИЙ СТИЛЬ

Возможно ли совместить современный мягкий стиль интерьера с традиционным цветочным узором? Да, если продуманно им воспользоваться. Возьмите занавески с цветочным рисунком, римские шторы с полосами из цветочного и геометрического узоров, окрасьте стены в чистый цвет, и вы увидите, как преобразится скромно обставленная комната. Для такого простого стиля наиболее выигрышны цветочные мотивы, выполненные схематично.

♦ Используйте средние или крупные стилизованные цветочные узоры с обилием блеклых фонов.



РОМАНТИЧЕСКИЙ

Цветы — это выражение чувства любви, это неотъемлемый атрибут романтических отношений. Поэтому комната в романтическом стиле предоставляет прекрасную возможность для использования цветочного узора. Романтический цветочный стиль выглядит на удивление женственно с его реалистичным изображением цветов в пастельных тонах. Цветочные мотивы на тканях и обоях часто соединяются лентами, вплетенными в узор.

♦ Используйте узоры с букетами роз в приятных пастельных тонах на белом или палевом фоне.





ЭФФЕКТНЫЙ

Не смущайтесь, если вы избрали эффектный и пышный стиль, отличающийся роскошными и витиеватыми элементами. Экстравагантное убранство – это то редкое исключение, которое позволяет одновременно использовать обилие тканей с цветочным узором. Красочный эффект основан на подборе различных тонов одного ряда, а не разных цветов. Растительный узор на парчовых шторах и на обивке мебели выглядит вычурно и театрально.

❖ Используйте сверкающую парчу и дамаст с цветочным узором в сумеречных или пастельных тонах.



СРЕДИЗЕМНОМОРСКИЙ

Провансальская версия средиземноморского стиля определяется традиционным местным рисунком: небольшими цветочными мотивами на фоне первичных цветов или белом. Свежее и радостное настроение ткани как нельзя лучше подходит для неформальной и приветливой обстановки.

❖ Используйте многоцветные декоративные изображения цветов на контрастном фоне.

ВИКТОРИАНСКИЙ

Если вы хотите, чтобы комната обрела милый, несколько старомодный облик, то едва ли можно найти что-либо лучше экстравагантных цветочных узоров викторианского стиля. Викторианцы любили совмещать цветочные узоры любых размеров, нередко противопоставляя насыщенные и пастельные цвета обоев и тканей. Эта украшенная розами комната, оформленная в викторианском стиле, типична в своем декоре — в искусной отделке деталей и смешении узоров на обивке, полах и аксессуарах.

❖ Используйте богато окрашенный цветочный узор на насыщенном фоне.



ГОРОДСКОЙ

Городской стиль, иногда определяемый как английский, часто заимствует цветочные узоры из интерьера коттеджа. Цветочные узоры больших и средних размеров традиционно присутствуют в различных сочетаниях на занавесках, чехлах и покрывалах или на обоях. Мотивы рисунков заимствованы со старинных тканей. Это могут быть реалистически написанные розы, тюльпаны, пионы, лилии и дикие цветы. Лучше всего подобные узоры смотрятся на длинных, до пола, занавесках.

❖ Используйте конструктивно организованные узоры естественных тонов в виде гирлянд и полос на элегантном кремовом или другом фоне.



ВПЕЧАТЛЯЮЩИЕ УЗОРЫ

Узоры – неременная часть дизайна любой комнаты, поэтому предварительно следует определить размер, тип и цвет узоров, которые удачно впишутся в стиль комнаты.



В наше время все хорошо обставленные дома содержат целый ассортимент узоров – цветочные, в клетку и полоску, в стиле пейсли или кантри. Эти узоры настолько многовариантны, что создание оригинального декора не составит вам труда. Они вдохновят вас на дерзкие и нестандартные решения.

Узоры могут оживить атмосферу комнаты, образовать красочный акцент или скрыть изъян. Привнесение нового узора в общую схему декора может существенно изменить характер комнаты. Некоторые узоры компенсируют отсутствие архитектурных украшений на стенах и потолках во многих совре-

менных домах и возмещают отсутствие красивого вида из окна.

Тщательный подбор узора гарантирует неповторимость стиля вашего дома. Не имеет значения, выбираете ли вы один-единственный узор или смешиваете несколько разных, размещая их либо в небольших количествах на подушках, бордюрах обоев или керамических плитках, либо на больших площадях, таких как стены, ковры или обивка мебели. Секрет эффективного использования узоров заключается в успешном сочетании дизайна и цвета и в их соответствии стилю комнаты. Но самое главное – вы должны быть уверены в своем выборе.

Высокие окна представляют крупный рисунок в наиболее выгодном свете. Простые полосы на кресле и клетка на ламбрекене и абажуре выразительно контрастируют с пышными занавесками.

ВАРЬИРУЯ РАЗМЕРЫ УЗОРЫ

Ткань и обои обычно выбираются исключительно ради их рисунка, без их представления в готовом интерьере. Недостаточно, чтобы вам понравился цвет и размер рисунка, узор должен означать нечто большее, чем просто красивый рисунок.

На практике каждый узор надо сопоставить с размерами комнаты, окна или мебели. Скорее высота комнаты, а не ее общие пропорции определяет масштаб узора, который выбирается для стен. Крупный рисунок будет неуместен на стенах маленькой комнаты, в то время как мелкий просто затеряется на большой площади.

Если вы растерялись при выборе масштаба рисунка, то лучше ошибиться в большую сторону, по крайней мере это будет выглядеть оригинально. Смешение разномасштабных рисунков одного вида: крупный — для обивочной ткани и аксессуаров и мелкий — для занавесок и стен позволяет уйти от монотонности и принести ритм в декор.

Игра с клеткой

Размеры клеток подбираются в соответствии с размером объекта для декорирования.

Крупные клетки прекрасно сочетаются с величественной кроватью (фото справа, с.101), тогда как клетки среднего размера на обивке кресла (фото справа, с.100) хорошо смотрятся рядом с вибрирующим узором занавесок.

Мелкая клетка (фото в центре, справа) на занавеске на большом окне ненавязчиво притягательна.



Гармония полос

Здесь противопоставлены размер и цвет полос. Ширина полос изменяется по убывающей: стены, занавески, диван, в зависимости от площади, которую они занимают.



Цветочная аранжировка

Лучший способ суждения об использовании цветочных узоров разного масштаба — наглядность.

С увеличением масштаба узора возрастает его воздействие на облик комнаты. Если небольшие букеты на обивке кресла (вверху) выглядят приятно, а сплошной узор на диване (вверху справа) привнесит яркость, то огромные подсолнухи на диванной обивке (справа) захватывающе зрелищны. Размещение мотива в центре подушек усиливает визуальный эффект восприятия.





ЧУВСТВО ПРОПОРЦИИ

В зависимости от типа узора можно изменить общее впечатление от пропорций помещения. Цвет, расположение и размер узора – все это необходимо учитывать. Клетки, полосы и растительные мотивы постоянно видоизменяются, что дает разный эффект.

Вертикальные полосы на стенах оптически увеличивают высоту просторной комнаты. Занавески с вертикальными полосами на небольшом окне изменяют пропорции.

Горизонтальные полосы визуально делают комнату длиннее или шире. Этот эффект подходит для небольшой комнаты.

Отчетливые узоры способствуют тому, что стены кажутся ближе, а пространство – теснее, что исключается для маленьких помещений. Яркие пышные узоры делают большую комнату более привлекательной и гостеприимной.

Совсем мелкие узоры бледных оттенков создают впечатление отступающих стен, так что маленькая комната выглядит больше. Если мелкие изысканные узоры рассматривать с некоторого расстояния, то их детали сливаются и воспринимаются как один общий цвет.



*Уверенный выбор
Сравните эти две
спальни с цветочным
узором на стенах.
Обои, украшенные
бутонами (вверху),
расширяют комна-
ту, отчего та выга-
дит свежо и ярко.
Более темный и на-
священный орнамент
оптически зажимает
комнату (слева),
создавая интимную
обстановку.*

*Оба типа орнамен-
та подходят, если вы
хотите, чтобы ком-
ната выглядела боль-
ше или меньше.*

Плотность узора

Иногда расположение индивидуального мотива в узоре значит больше, чем его размер или даже цвет. Здесь два схожих мотива на палевом фоне смотрятся совершенно по-разному. Узоры, нанесенные с большим интервалом, выглядят ярко и воздушно, в то же время сплошной рисунок кажется уютнее.



► **Оптический эффект**
Внимательно рассмотрите эту фотографию. Полосы, использованные в декоре гостиной – вертикальные на стенах и горизонтальные на диване, – изменяют ее пропорции.

Плотно размещенные полосы на занавесках в сочетании с полосатыми обоями создают впечатление высокого потолка. Горизонтальные полосы на диване не только удлиняют его визуально, но и ослабляют вертикальное устремление стен ввысь и расширяют стены ниши.



ПЛАНИРОВАНИЕ УЗОРОВ

С самого начала следует решить, какой эффект вы хотите получить от использования узоров: создать общий фон или оттенить ваш любимый диван, привлечь внимание к красивому окну или организовать продуманное смешение узоров и красок по всей комнате.

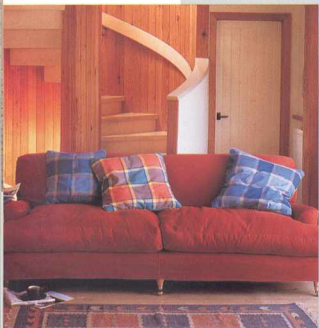
Если вы не уверены в правильности своего выбора, то начните с введения в схему одного узора. Через некоторое время, привыкнув к этому узору, вы можете либо остановиться на нем, либо добавить еще несколько.

Если вы свободно смешиваете узоры, старайтесь не перегружать ими интерьер. Экономно используйте бурные узоры на стенах и занавесках или на обивке мебели и на коврике.



Аккумуляция узоров

Узор на отдельных деталях интерьера может произвести такое же впечатление, как и покрытые узором большие поверхности или несколько орнаментов, соединенных в одном декоративном решении.



ТЕМАТИЧЕСКИЕ УЗОРЫ

Тематическое оформление дома – это не только интересное времяпрепровождение, но и превосходный способ для создания нужного настроения. Вы можете добиться любого эффекта, от строгого классического до забавно-комического.



Узор играет огромную роль в придании вашему дому яркого своеобразия. Почему бы не пойти дальше использования простых узоров в клетку или полоску и индивидуально обустроить комнату с помощью яркого тематического узора.

Проще всего начать с подбора узора, который бы соответствовал назначению комнаты. Например, освежающий узор с изображением овощей подойдет для кухни, а изображение чашек и блюдечек – для

столовой. И наоборот, можно выбрать узор с определенной, ярко выраженной темой, которая вдохновит вас на изменение декора. Кресло с высокой спинкой, обитое тканью в стиле старинного гобелена с геральдическим изображением льва и единорога, поможет оформить гостиную в стиле неоготики. Французские акварели с пасторальными сюжетами на стенах придадут интерьеру спальни романтический оттенок. Предлагаем узоры, которые пробудят ваше воображение.

Очаровательные цветочные горшки с синими и белыми узорами – один из ярких примеров использования керамики при оформлении интерьера. Узоры с изображением посуды удачно смотрятся на стенах кухни или столовой.

ИЗОБИЛИЕ ФРУКТОВ

Перед вами широкий выбор – от реалистически написанных на светлом фоне яблок, груш, ананасов до более пышных вариаций со стилизованными фруктами. Такие узоры эффектно выглядят на занавесках в кухне или на стенах между шкафами, где яркое пятно не помешает.

Фрукты – популярная тема, символизирующая изобилие и здоровье. Сплетенные с виноградными гроздьями и цветами, они образуют такие богатые и насыщенные узоры, что трудно представить более эlegantную тему для оформления столовой.



УКРАШЕНИЕ ЛЕНТАМИ

Возможно, мода на украшение лентами дошла до нас с тех времен, когда это было знаком внимания, который благородные рыцари получали от своих возлюбленных на средневековых турнирах. Ленты производят нежное впечатление и смягчают геометрические рисунки. Трогательные композиции из цветов, переплетенных лентами, придают женственный характер постельному белью. Ленты вместе с бантами и цветами нередко украшают бордюры обоев.





МАГИЯ ЗВЕРЕЙ

Животный мир во всем своем многообразии – неисчерпаемый источник для создания узоров тканей и обоев. Фигурки животных на блестящих тканях завораживают: грациозные кошечки, занятные лягушки или пестрокрашенные насекомые добавляют цветовой нюанс и ощущение стиля в интерьер кухни или ванной комнаты. Для создания экзотической восточной атмосферы в интерьер добав-

ляются ткани с изображением величественных слонов.

Сельский двор и его окрестности нередко предлагают темы для воплощения их в узорах и мотивах. Пушистые кролики, неловкие утки и напуганные петушки представлены в большом количестве в веселых и причудливых узорах для детских комнат.

Очаровательные персонажи из мультфильмов дополняют круг представителей животного мира и всегда уместны на стенах детских комнат, а также на постельном белье и занавесках.



ЗВЕЗДНОЕ НЕБО

Совсем недавно в наши интерьеры ворвались мириады звезд в своем мерцающем великолепии. Вы можете так обустроить вашу спальную комнату, что лежа в постели budete созерцать покрытое звездами бархатное небо.

Обои со звездами на темно-синем фоне перешагнули через все границы и украсили эффектные прихожие и столовые. Сопоставьте их с тематическими близкими предметами, например со стрелчатыми медными лампами и астрологическими знаками в позолоченных рамках.

Прозрачные ткани с серебряными и золотыми звездами — великолепный вариант для драпировки окна или кровати с пологом. Используя для драпировки ткани со звездами проведите астрономическую тему до конца, добавив завершения в виде луны и звезд на стойки кровати. Звезды, луна и планеты могут присутствовать в декоре не только на тканях.



ГЕРАЛЬДИЧЕСКОЕ ВЕЛИКОЛЕПИЕ

Средневековая Европа была увлечена геральдической символикой и изготовлением богатых гобеленов. Для создания современной версии готического стиля можно разместить ткани с величественными узорами и роскошными цветами рядом с металлической мебелью и восковыми свечами.

Используйте эти ткани в декоре кровати или окна. Прозрачные хлопковые ткани со стилизованными изображениями оленей или кроликов идеальны для драпировки современной металлической кровати. Для создания более помпезного впечатления можно набросить на диван или кровать декоративную ткань, напоминающую гобелен с изображением несущегося единорога.



СЕЛЬСКАЯ ИДИЛЛИЯ

Изящные и характерные сценки на французских тканях представляют собой романтическую интерпретацию сельской жизни: мальчики-пастухи, присматривающие за овцами, хорошенькие молочницы на фоне природы и др. Одноцветные узоры набиты на ситец или полотно кремового цвета. Традиционные цвета – синий, розовый, зеленый и черный. Изысканность пасторальных образов вызывает к жизни трогательные картинки, относящиеся к далекой эпохе.

Сама идея этой темы восходит к французскому искусству восемнадцатого века, когда дворяне и короли любили разыгрывать сценки из деревенской жизни. Пасторальный стиль был столь популярен, что постепенно стал включать изображения музыкальных инструментов, кораблей, воздушных шаров, плывущих над лугами, портреты дворян и другие мотивы из жизни восемнадцатого века.

В наше дни обои, украшенные такими рисунками, помогут воссоздать в вашем интерьере атмосферу пасторальной идиллии, а циновки из натурального волокна вернут ощущение далекой эпохи в гостиную или спальню.

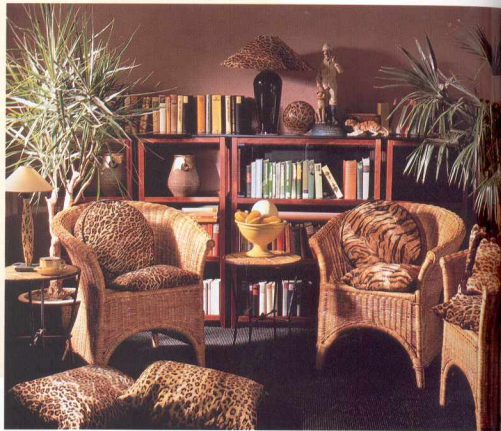
Эти рисунки сочетаются с полосками и клеткой, когда они используются в небольших количествах, например на занавесках. Они неплохо смотрятся в маленьких комнатах, если выполнены воздушными линиями на кремовом фоне.



ЭФФЕКТ ДЖУНГЛЕЙ

Вы можете украсить дом узорами, имитирующими расцветку тигра, зебры или леопарда, при этом не нанося никакого вреда этим животным. Натуральные шкуры будут заменены искусственным мехом и тканями, рисунки которых повторяют узоры, рожденные природой, но не буквально. Чтобы создать аутентичный, «первобытный» интерьер, нужно сочетать покрытое гладким искусственным мехом кресло с грубой мебелью, плетеными корзинами и другими произведениями примитивного искусства.

Замысловатые узоры природы питают целый ряд орнаментов самой невероятной расцветки. Их можно использовать для занавесок, обивки мебели и обоев.



КЛАССИЧЕСКАЯ ТЕМА

Элегантная, уравновешенная архитектура греков и римлян, которой подражали на протяжении веков, все еще остается источником вдохновения при создании орнаментов.

Вы можете найти архитектурные детали, скульптурные торсы и даже фасады зданий, напечатанные в серых или черных тонах на кремовом или белом ситце. Эти узоры организуют классический, но в то же время современный по цвету интерьер. Используйте узоры для оформления элегантных занавесок с толстым черным шнуром, что подчеркнет стильное убранство холла, или в ванной комнате рядом с черно-белым кафельным полом и охристыми стенами.



ФАКТУРА В ОРНАМЕНТЕ

Сочетание неровных, шероховатых поверхностей с гладкими и блестящими выглядит чрезвычайно элегантно и привносит визуальное разнообразие в любой интерьер.



Равновесие фактуры в декоративном ансамбле так же важно, как и цветовое. С той же осторожностью, с какой вы смешиваете цвета, вы должны просчитывать и возможности сопоставления различных фактур — грубой и гладкой, матовой и блестящей, мягкой и твердой — на разнообразных поверхностях в вашей комнате.

Когда вы обустраиваете комнату, то в создании общего впечатления принимают участие матовые стены, полирован-

ные деревянные изделия, мягкие ковры и совокупность дерева, металла и стекла в мебельном гарнитуре.

Различные аксессуары также играют свою роль, внося контрастные фактуры поверхностей в общий ансамбль. Представьте себе, что получится при сопоставлении пушистых полотенец со сверкающими плитками, зеркала — с его причудливо украшенной рамой, или представьте, как будут выглядеть гобеленовые подушки на блестящей поверхности кожаного дивана.

Несмотря на некоторую размытость цвета, эта комната производит живое впечатление, которое основывается на разнообразии фактур: узловатого ковра, гладких занавесок, плетеного кресла и необычной отделки обивки дивана.

РАЗНЫЕ ПОВЕРХНОСТИ

Чтобы понять особенности различных фактур, нужно составить список грубых и гладких, мягких или твердых материалов и поверхностей. Обойдите ваш дом, помещая каждую фактурную поверхность в одну из двух групп. Вы можете получить следующий результат:

Грубые/неровные	Гладкие/блестящие
штукатурка	стекло
плетение	керамика
волокно	зеркала
полотно	ламинированные листы
натуральное дерево	полированное дерево
камень/шифер	мрамор
камчатное полотно	военный хлопок
холст	латунь
терракота	гляцевая краска

Если вы сопоставите также твердые и мягкие фактуры, то список будет намного больше.

Профессиональный дизайнер из всего пытается извлечь эффект, например из холодного металлического свечения, когда каждая поверхность в комнате отражает свет, или из обилия неровных, шероховатых поверхностей, создающих впечатление сельского стиля.



▲ Жесткие материалы

В этой сельской кухне преобладают грубые поверхности; железные петли на дверцах шкафов добавляют жесткость и контрастируют с изделиями из дерева и полом в более теплых тонах.

◀ Имитация фактуры

Размытые краски на стене нередко воспринимаются как фактурный эффект. Отделка стен, камня и рамы создает впечатление утонченной жесткости. Обратите внимание, как зеркало, глазурованная керамика на каминной полке и стеклянный столик организуют зоны блеска и света.





▼ **Фактурный контраст**
 Три глазурированные вазы на шкафу – акцент насыщенного фактурного интерьера.



ТОЛЬКО ШЕРОХОВАТЫЕ

В последнее время в дизайне отметилась тенденция к созданию контрастов между гладкими и шероховатыми поверхностями. Кирпичные стены противопоставляются стальным светильникам; окрашенные ровным цветом участки штукатурки – зеркалам в рамках с изысканной позолотой, а плетеные подносы – стеклянной столешнице стола.

Одним или двумя штрихами можно создать в комнате неожиданный фактурный эффект. Оглянитесь и определите, чего не хватает; возможно, в комнате слишком много мягких неровных поверхностей, если во внимание принимается ткань занавесок, обивки мебели и подушек дивана плюс коврики. Поставьте стеклянный столик на ковер из натуральных волокон, чтобы изменить фактурное соотношение в комнате.

◀ Шероховатое удобство

Гобелен на кресле приятен для взгляда и осязания. Фактуре, образованной вышивкой гарусом, противопоставлена бахрома.

ТОЛЬКО ГЛАДКИЕ

Каждый уголок вашего дома функционально определен, и это до известной степени определяет тип поверхности, который вы используете. В ванных и кухнях, где подчеркиваются чистота и практичность, требуется больше гладких, легко моющихся поверхностей, таких как ламинированные листы, плитки кафеля, винил, стекло и металла.

«Большинный» эффект этих поверхностей можно уравновесить добавлением на кухню предметов из натурального дерева, грубых каменных горшков и льняных полотенец, а ванную комнату украсить мягкими полотенцами, стулом с плетеным сиденьем или обилием губок в корзине из тростника.

ПРАКТИЧНОЕ СМЕШЕНИЕ

Жилые помещения должны быть удобными и успокаивающими, чтобы противостоять натиску проблем повседневной жизни. Поскольку основная цель — созда-

ние комфорта, то мягкие ковры, приглушенные цвета, занавески из дамаса и велюровые подушки образуют сильную фактурную тему. Для контраста положите на пол циновку из джута или подчеркните глянцевое сияние деревянных досок пола домотканными ковриками, повесьте на стену зеркало в полированной деревянной или стальной раме, разместите рядом с креслом лампу с бумажным абажуром.

Для спальни подберите воздушные полупрозрачные ткани, плотные стеганые одеяла, шелковые и сатиновые валики. Кровать из хромированного металла изящно контрастирует с муслиновыми или парчовыми драпировками — несходство мягкой и твердой сияющих поверхностей оказывается волнующим и эффективным.

В столовой используйте темные матовые обои, ковры и ткани. Чтобы повесить театральное впечатление, поместите на столе сверкающие столовые приборы и стекло.





▲ **Сверкающая вставка**
Полированный деревянный стол служит фоном для серебра, стекла и хрусталя. Кремово-розовые лепестки цветов образуют мягкий контраст.

◀ **Сияющие ткани**
Холодные металлические нити в ткани подушек представляют интересное сочетание мягкого и блестящего.



▲ **Холодный свет**
За исключением пола, каждая поверхность в кухне идеально гладка, от тусклого мерцания деревянных створок гарнитура до сияющего блеска металла и стекла на столе и стульях.

◀ **Гладкое окружение**
Даже полотенце может создать фактурную выразительность в чрезвычайно гладком окружении. Глаз необычно притягивается к плосковому полотенцу как к единственному контрастному акценту в этой глянцевой ванной комнате.

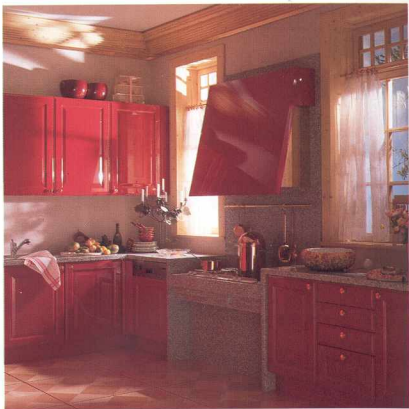


ФАКТУРНЫЕ ЭФФЕКТЫ

Фактура создает отражения и побуждает дотронуться до предмета. Грубая фактура смягчает цвет, поскольку неровная поверхность поглощает свет. Гладкие поверхности, наподобие глазурованной плитки, сильно отражают свет. Некоторые цвета, например синий, выглядят гораздо ярче, когда используются для глянцевой окраски дверей, чем тот же нюанс на шероховатой поверхности, такой как бархатные занавески. Можно составить интересные контрасты и использовать их в дальнейшем как своеобразный ключ к оригинальному цветовому решению.

► **Как полированный**
Кухонный гарнитур привлекает внимание яркостью краски и своим блеском. Матовые стены и отделка деревом создают иной, мягкий эффект.

▼ **В сельском стиле**
Грубые оштукатуренные стены, полное покрытие из натуральных волокон, плетеные стулья и вытисненные грубые завязки передают впечатление сельской роскоши.



ЯРКИЕ ПОПРАВКИ

Одним из способов оживления скучной цветовой схемы является создание нового настроения и стиля с помощью красочных аксессуаров.



Невыразительная или нейтральная схема – это чаще всего результат слишком осторожного планирования. Это случается при выборе мебели и тканей, которые не произвели на вас должного впечатления. Продумать и предусмотреть абсолютно все трудно, поэтому окончательный эффект может выглядеть неоригинально. Но не расстраивайтесь, всегда можно внести поправки.

Мягкое убранство и аксессуары – самый легкий способ изменения облика комнаты. Отдельные детали – лампы и керамика, декор окон и покрывала – приносят в цветовое решение новые краски, которые изменяют настроение и стиль интерьера. На следующих страницах вы узнаете, как, используя эти предметы, придать современный или традиционный облик вашей комнате.

Характер комнаты зависит как от осторожного и продуманного использования ярких и оригинальных аксессуаров, так и от мягкого убранства.

СОЗДАВАЯ НОВЫЙ ОБЛИК

Как уже было сказано, «изменение столь же полезно, как и отдых». Основа комфорта комнаты – удобная мебель, ковры, занавески и де-

коративные украшения. Все это находится на своем месте, но выглядит достаточно скучно. Вы хотите изменить внешний вид комнаты, но проведение капитального ремонта не входит в ваши планы. С чего начать?

Следует твердо помнить – вы не должны заходить слишком далеко в изменении цвета, стиля или в расходах, пока не будете уверены, что находитесь на верном пути. Для этого достаточно поместить в комнате одну или две детали из вашего плана и убедиться, что все идет как надо.

Для поиска вдохновения не нужно заглядывать слишком далеко, ограничьте себя пределами комнаты. Цвет предметов, которые вы хотите сохранить, и станет вашей исходной точкой для новой темы.

Важно уметь представить, как будет выглядеть комната после перепланировки. Комната слева была подвергнута трем переделкам – привнесены приятные зеленые и желтые цвета (внизу), обращено внимание на фактуру (справа) и расставлены контрастные акценты (вверху).

Чтобы быть уверенными в изменениях, которые вы выбрали, надо быть последовательными в выборе нюансов, узоров и стиля аксессуаров. Каждый предмет должен четко занять только ему отведенное место, чтобы его присутствие ощущалось в общей схеме.



▼ **Сосредоточимся на фактуре**
 Белый взгляд на комнату нередко обнаруживает предметы, которые подсказывают новую тему декоративного решения помещения. Обратите внимание на две металлические вазы кустарного производства. Добавьте плетеные подносы, подсвечники из чугуна и фактурное хлопковое покрывало. Побесите занавески с этническими мотивами и завязками из витого шнура. Привнесенные детали притягивают взгляд благодаря разной фактуре предметов.



◀ **Используем гармоничные цвета**
 Зеленый и желтый – это удачный выбор для обновления комнаты. Они хорошо смотрятся в сочетании с бутылочно-зеленым диваном и подходят к чистым линиям и лаконичному рисунку современного облика.

Приступая к оформлению комнаты, начните с драпировки дивана зеленым покрывалом. Добавьте звонкий зеленый в декор окна, в растения и вазы.

Комната стала радостнее, но все еще недостает пикантности, которую можно привнести, добавив оригинальный торшер с зигзагообразной ножкой и желтым абажуром. Желтые тонасы осветят комнату и соберут керамику в новый ансамбль.



СМЕЛЬИЙ ЦВЕТОВОЙ ХОД

Заключительные красочные штрихи могут чудесным образом изменить самую невыразительную комнату. Неожиданные цветовые сочетания аксессуаров возникают из-за нюансов, которые вы выбрали при размещении их в комнате. Распределение по комнате броских красок может быть столь же привлекательно, как и более гармоничная цветовая схема.

Если вам нравится украшать комнату новыми аксессуарами, то вы можете часто менять цветовую схему вашего дома, но она должна подходить к уже существующему и преобладающему в комнате климату и ассоциируемому с ним стилю жизни. В жаркую летнюю пору окружите себя холодными тонами, а зимой наслаждайтесь теплыми, насыщенными цветами, создающими атмосферу уюта.

▼ Союз цвета и узора

Длинная ткань синего и красного цвета, задратьфованная в виде ламбрекена, и полосатый плед с бахромой, брошенный на диван, позволяют быстро преобразовать комнату. Зеркало, обрамленное рамой с декором из цветного стекла, — удачная находка, дополняющая стилистическое и колористическое решение интерьера.



▲ Звонкий контраст
Согретая оранжевым тоном, горящим на всем пространстве от окна до пола, комната становится поразительно яркой. Пурпурного цвета накладка, подставка для журналов и плетеная корзинка принимают участие в общей цветовой схеме как насыщенные контрастные пятна.



ДЕКОРАТИВНАЯ СХЕМА КОМНАТЫ

При планировании оформления комнаты примите во внимание такие моменты, как привычки и жизненный уклад семьи, а также достоинства и недостатки самой комнаты.



Приступая к оформлению комнаты, нужно иметь четкое представление о том, какими должны быть стиль, ткани, напольное покрытие, освещение и аксессуары. Задача дизайнера состоит в составлении схемы, которая бы отвечала вашим запросам и бюджету, обыгрывая достоинства комнаты.

Один из наиболее важных принципов – это практичность. Подобно тому как профессиональный дизайнер опрашивает клиента, вы должны задать себе ряд вопросов, которые помогут вам про-

анализировать ваши ожидания. Исходя из этого, вы поймете, как лучше использовать пространство комнаты, освещение и стильные детали.

Полученная информация подскажет также, как составить цветовые сочетания мягкого убранства и аксессуаров и сопоставить ткани и краски согласно схеме будущего облика комнаты. Такое тщательное приготовление стоит этого, ибо вы спланируете оформление комнаты, которое будет рассчитано специально для вас.

Время, потраченное на планирование, будет полностью оправдано, когда вы увидите конечный результат, где пространство и общий вид помещения будут соответствовать вашим пожеланиям.

ЧТО НАДО ЗНАТЬ

Прежде чем вы решите вопрос о стиле комнаты, перечислите все наиболее важные моменты, которые надо учесть. Ответьте поочередно на все вопросы, задайте эти же вопросы своим близким; сделайте детальные заметки по всем вопросам. Когда вы определитесь с оформлением, подсчитайте предстоящие расходы.

Это позволит вам избежать дорогостоящих ошибок и использовать наилучшим способом свободное пространство. Проект переустройства комнаты будет целиком построен на основе ваших пожеланий по всем важнейшим моментам, будь то стиль, цвет или узор.

НАЗНАЧЕНИЕ

❖ Как будет использоваться комната, кем и в какое время суток?

Вы значительно дальше продвинетесь в поисках практических решений при обустройстве комнаты, если примете во внимание ее функциональное назначение. Спальная комната может также служить комнатой для игр маленьких детей или кабинетом для подростков. Спальная комната для гостей должна быть теплой и гостеприимной, но ее можно наполнить яркими сильными цветами и неожиданными идеями, ибо никто не будет оставаться там слишком долго. Каждый конкретный случай следует рассматривать отдельно.



Выбор за вами

Там, где жилое пространство ценится высоко, следует планировать спальню таким образом, чтобы осталась возможность для вариаций. Необходимость хранить вещи предусмотрена наличием полок и шкафа, который служит и конторкой, и туалетным столиком.



◀ **Место для приема**
Если вы используете столовую для встреч с друзьями, оформите ее в тонах насыщенных тонов, что повысит ощущение значимости события.

▶ **Взгляд**
Большое окно в ванной комнате задрапировать длинной прозрачной тканью, она не будет препятствовать проникновению света, но защитит вас от любопытного взгляда. Снаружи установите жалюзи и закрывайте их на ночь.

▼ **При свете дня**
Разместите кровать так, чтобы она была открыта первым лучам солнца и вы могли бы приветствовать приход нового дня. Для тех, кто любит понежиться в кровати, потребуются ставни.



ОСВЕЩЕНИЕ

♦ **Куда выходят окна – на север или на юг?**

Освещение влияет на впечатление, которое производит комната. Через окно, выходящее на север, проникает холодный, прозрачный свет, но если оно выходит на юг, то солнечный свет присутствует в комнате на протяжении всего дня, в то время как восточные комнаты получают свет только утром. Неприятно, если взгляд из окна упирается в близко стоящее здание, препятствующее естественному освещению. Но при желании можно отвлечь внимание от этого негативного момента.

Решите, хотите ли вы усилить естественное освещение, впуская как можно больше света, или вы предпочтете рассеянный свет для более мягкой атмосферы. Сочетание света и фактуры позволит вам поиграть с освещением. При оформлении спальни предусмотрите плотные занавеси или жалюзи.

♦ **Правильный ли тип освещения вы выбрали?**

Существует немало доступных способов освещения для создания соответствующей атмосферы и для практических целей. Проверьте, как выглядят цветные комбинации при дневном и искусственном освещении.

РАЗМЕР И ФОРМА

❖ Какова ваша комната: большая или маленькая, длинная или узкая, с высоким потолком или низким?

Цвет и узоры могут скрыть архитектурные несовершенства. Небольшой размер комнаты не является препятствием для использования сильных цветов и крупных узоров, но делать это нужно осторожно. Вы можете оптически изменить пропорции комнаты с помощью полос на обоях: вертикальные полосы приподнимают потолок, а горизонтальные – раздвигают стены.

❖ Имеются ли в вашей комнате интересные архитектурные детали?

Тюдоровские балки и свинцовые окна были излюбленными деталями украшения загородных домов 1930-х годов. Они могут привести вас к выбору геральдических обоев или к насыщенным краскам в стиле движения «Искусства и ремесла»; камин в стиле адама может подвигнуть вас на развитие неоклассической темы. Вы можете затушевать эти элементы и сосредоточиться на современной мебели и тканях.



▲ Правильно оформит

Если ваша комната имеет какие-либо отличительные особенности, наподобие этого большого окна с витражами, лучше всего обыграть обстановку вокруг них. Витражное стекло подскажет цветовую схему мягкого убранства, в то время как драпировка окна и расстановка мебели усилят его центральное положение в комнате.

► Синдром гадкого утенка

Потенциально неудобные детали могут быть повернуты так, что станут главным украшением комнаты. Окно необычной формы, представляющее собой часть большого окна, продуманно включено в спальную комнату. Занавес, асимметрично зафиксированный на окне, является декоративным элементом, в то время как функциональная нагрузка досталась шторам.



ФИКСИРОВАННЫЕ ПРЕДМЕТЫ

❖ Какие предметы должны остаться в комнате?

Когда продумывается будущий облик комнаты, очень редко приходится начинать с нуля. Обычно имеются вещи, которые останутся в вашем интерьере, – диван, ковер или картина. Напольное покрытие, как правило, изнашивается в последнюю очередь, поэтому с ним приходится считаться.

Подобные вещи должны помочь в определении нового стиля или цветового решения пространства. Существует множество способов «косметических» перемен, которые можно провести с помощью обоев, красок и тканей, – обновить диванный чехол, оклеить обоями шкаф или добавить один или два коврика.

▶ *Отправная точка*

Богато украшенный узором ковер организует ансамбль комнаты от цветовой темы до размещения.

Слишком живописный, чтобы лежать на полу, ковер занимает по праву почетное место на стене. Старый диван включен в общую схему устройства благодаря покрывалу и диванным подушкам.

▼ *Позитивное мышление*

Выбор блеклых тонов придает комнате определенный шарм, а высокое размещение карниза и вбедение полостатых занавесок, скрадывают дисбаланс между двумя окнами и оптически приподнимают потолок.



ПОДВЕДЕМ ИТОГИ

Когда вы определитесь с планом обустройства жилища, зафиксируйте важные моменты перепланировки. Затем выберите пункты, на которых сфокусируете свое внимание.

❖ Комната должна быть удобной для семейного общения, встреч у телевизора и для дружеской беседы.

❖ Необходимо выделить место для хранения вещей.

❖ Обратите внимание на освещение: максимальное количество дневного света для работы плюс затемнение для просмотра телевизора, размещение источников искусственного освещения для практических целей и чисто световых эффектов.

❖ Паркетный пол слишком хорош, чтобы покрывать его ковром.

❖ Обеденный стол и стулья — для семейных обедов и любимых занятий.

ИНТЕРПРЕТИРУЯ РЕЗУЛЬТАТЫ

Вам потребуется время на совмещение различных пунктов списка.

❖ Два первых пункта подсказывают, что если к вам пришли гости, то потребуется куда-то убрать все принадлежности для досуга (компьютерные игры, инструменты для поделок). Смешение открытых деревянных полок и низких шкафчиков выглядит очень аккуратно и опрятно, в то время как столешница шкафчика представляет собой идеальную поверхность для размещения ламп и декоративных украшений.

❖ Если вы намереваетесь использовать комнату для дневного просмотра телевизора, то навесьте на окно жалюзи или тростниковую штору. Добавьте легкие парные занавески для вечернего декора окна.

❖ Обеденный стол должен быть деревянным, чтобы гармонировать с паркетным полом. Несколько светлых плетеных стульев принесет

теплоту в атмосферу общей комнаты. Границу между обеденной и зоной отдыха обозначьте ковриком.

❖ Подобный подход к обустройству комнаты позволяет внедрить в интерьер произведения народного искусства и живые цветы в горшках.

❖ Даже на этой стадии просматривается универсальность декора, позволяющая дополнить его деталями согласно индивидуальной схеме.

▼ Сделано по плану

План и обстановка этой многофункциональной комнаты соответствуют большинству условий, предъявленных в семейном желании, рассмотренном выше, — здесь присутствует обеденная зона и зона отдыха, изобилие регулируемого света, дневного и искусственного, плюс удобные полки для хранения вещей.

