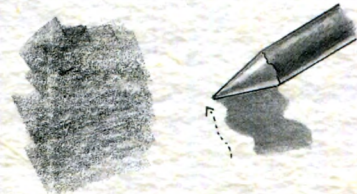
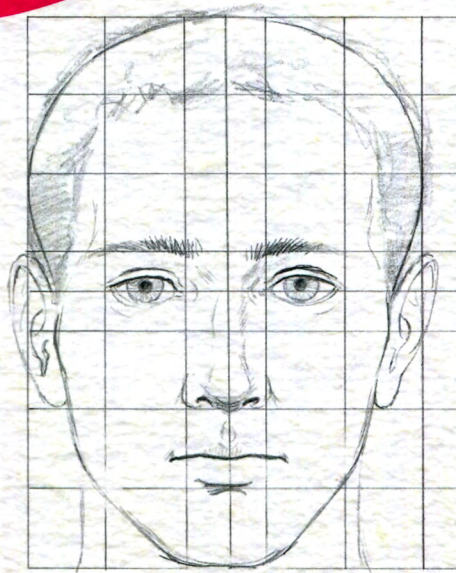
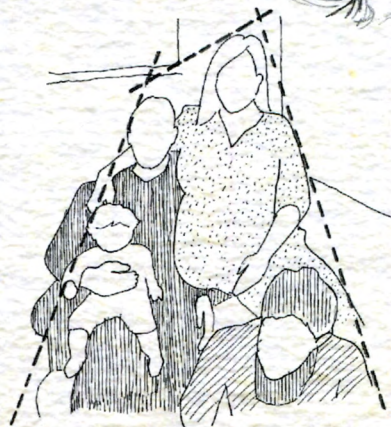
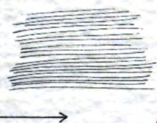
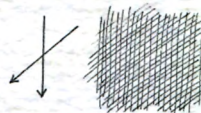
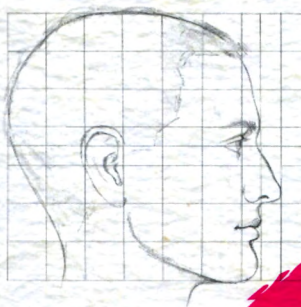


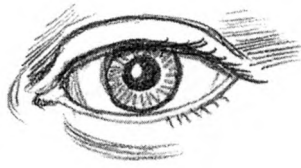
Я - ХУДОЖНИК!

БАРРИНГТОН  
БАРБЕР

# РИСУЕМ ПОРТРЕТЫ

АНАТОМИЯ ГОЛОВЫ • ВЫБОР КОМПОЗИЦИИ  
ТЕХНИКИ РИСУНКА • РАБОТА С МОДЕЛЬЮ  
АВТОПОРТРЕТ • КАРИКАТУРА





БАРРИНГТОН  
БАРБЕР

# РИСУЕМ ПОРТРЕТЫ

АНАТОМИЯ ГОЛОВЫ • ВЫБОР КОМПОЗИЦИИ  
ТЕХНИКИ РИСУНКА • РАБОТА С МОДЕЛЬЮ  
АВТОПОРТРЕТ • КАРИКАТУРА



МОСКВА 2017

УДК 75(075.4)  
ББК 85.14я7  
Б24

Barrington Barber  
THE PRACTICAL GUIDE TO DRAWING PORTRAITS

This edition published in 2009 by Arcturus Publishing Limited  
Copyright © 2009 Arcturus Publishing Limited/Barrington Barber

**Барбер, Баррингтон.**  
Б24 Рисуем портреты / Б. Баррингтон ; [пер. с англ. Т.Л. Платоновой]. — Москва : Издательство «Э», 2017 — 48 с. : ил.

ISBN 978-5-699-94536-8

Многообразие человеческих характеров, широкий спектр эмоций и разнообразие их мимических проявлений на лице человека дают художнику безграничные возможности для реализации его творческого потенциала. В этой книге Баррингтон Барбер поможет вам постичь процесс рисования портретов: от правильного соблюдения пропорций черт лица до составления удачных портретных композиций. Независимо от того, являетесь ли вы опытным рисовальщиком или новичком, специально подобранные здесь упражнения и практические советы помогут вам достичь наилучших результатов.

УДК 75(075.4)  
ББК 85.14я7

## СОДЕРЖАНИЕ

|  |    |
|--|----|
| ВСТУПЛЕНИЕ                               | 6  |
| ПРОПОРЦИИ ГОЛОВЫ                         | 8  |
| ЗАМЕРЫ ГОЛОВЫ                            | 10 |
| ПРОПОРЦИИ ЛИЦА У ДЕТЕЙ                   | 12 |
| КАК НАРИСОВАТЬ ГОЛОВУ: БАЗОВЫЙ МЕТОД     | 14 |
| КАК НАРИСОВАТЬ ГОЛОВУ: ПРОДВИНУТЫЙ МЕТОД | 15 |
| РАЗЛИЧНЫЕ ВОЗРАСТЫ                       | 16 |
| ПРИБЛИЖЕННЫЕ ЧЕРТЫ ЛИЦА                  | 18 |
| КОСТИ ГОЛОВЫ                             | 20 |
| МЫШЦЫ ГОЛОВЫ                             | 21 |
| НАЧАЛЬНЫЙ ЭТАП СОЗДАНИЯ ПОРТРЕТА         | 22 |
| ОСВЕЩЕННОСТЬ ОБЪЕКТА НА ПОРТРЕТЕ         | 24 |
| СОЗДАНИЕ ЭФФЕКТОВ С ПОМОЩЬЮ ШТРИХОВКИ    | 26 |
| ТЕХНИКА ШТРИХОВКИ                        | 27 |
| СТИЛИ                                    | 30 |
| РАМКА КАРТИНЫ                            | 34 |
| КОМПОЗИЦИЯ                               | 36 |
| ПОЗИРОВАНИЕ                              | 38 |
| ОБЪЕДИНЕНИЕ ОТДЕЛЬНЫХ ФИГУР В ГРУППУ     | 40 |
| НАРУШЕНИЕ ТРАДИЦИЙ                       | 42 |
| ДВОЙНЫЕ ПОРТРЕТЫ                         | 43 |
| АВТОПОРТРЕТЫ                             | 44 |
| КАРИКАТУРЫ                               | 46 |
| АЛФАВИТНЫЙ УКАЗАТЕЛЬ                     | 48 |



## ВСТУПЛЕНИЕ

Что такое портрет? Говорят, когда Пикассо нарисовал кубический портрет одного своего приятеля и показал его Матиссу, тот не узнал этого человека. Тогда Пикассо прикрепил к портрету усы, и Матисс сразу же отметил сходство. Эта история объясняет фундаментальный аспект портретного искусства: не важно, насколько точно портрет изображает модель, он должен содержать в себе какие-то узнаваемые черты человека. Чтобы ухватить эти черты, вам придется провести немало времени, внимательно рассматривая свою модель в непосредственной близости и отмечая ее индивидуальность.

То, в какой степени вы украсите или максимально честно изобразите объект на картине, является извечным вопросом. Если ваши модели, подобно Кромвелю, хотя бы, чтобы портрет был «максимально правдив», тогда чем объективнее вы будете, тем лучше. Однако лишь очень немногие люди честно оценивают свою собственную внешность и могут смириться с последствиями такого подхода, поэтому большинство художников-портретистов стараются изобразить свою модель максимально привлекательно. Это может означать смену световых эффектов, незначительное изменение положения головы, просьбу расслабиться, а также использование других маленьких способов снять напряжение на лице и привлечь внимание к какой-то достойной детали. К счастью, большинство людей обладают определенными приятными чертами лицами, которые могут стать центральной частью портрета, позволив художнику слегка отвлечь внимание от напряженного рта, безвольного подбородка или довольно крупных ушей или носа. Следует также учитывать возрастные изменения, хотя морщины, складки или обвисшую кожу можно немного смягчить, сделав изображение более приемлемым и при этом вполне узнаваемым.

В этой книге вы найдете целый ряд различных подходов и ценных уроков, которые будет полезно узнать. Каждый портрет, представленный на последующих страницах, научит вас тому, какой подход выбрать, чтобы передать черты ваших друзей, родных, знакомых и даже совершенно незнакомых вам людей. Я надеюсь, что вы также придете к выводу, что, несмотря на то что измеримые различия между всеми изображаемыми лицами очень незначительны, внешность людей может существенно отличаться. Человеческое лицо обладает необычайной способностью передавать широкий спектр выражений и эмоций. И именно этой особенностью активно пользовались многие поколения художников, исследовавших ее возможности бесчисленным количеством способов.

Что из этого получится, зависит, конечно же, от таланта художника. Единственный способ достичь уровня мастера, необходимого для создания хороших

портретов, — это практика. Чем больше вы будете рисовать, тем лучше у вас будет получаться. Если у вас нет возможности регулярно рисовать лица, тогда рисуйте все, что угодно, чтобы оттачивать свои умения. Измените обстановку, освещение и окружающие предметы, и вы получите другой портрет. Вот почему многие художники находят портретную живопись бесконечно притягательным процессом. Здесь действительно не существует ограничений в выразительных средствах.

*Bawington Barber*



## Материалы

Для рисования портретов подойдут любые материалы. И все-таки при определенных обстоятельствах некоторые инструменты будут предпочтительней, и в целом этот выбор зависит от того, чего вы хотите достичь. Вам необязательно покупать все те принадлежности, которые перечислены ниже. И, вероятно, разумнее будет экспериментировать постепенно, по мере обретения уверенности в собственных силах. Начните с работы с предложенным ниже набором карандашей,

а когда почувствуете потребность попробовать что-то другое, не отказывайте себе в этом. Но помните, что у каждого материала своя особая природа, и вам придется познакомиться с его свойствами, прежде чем вы научитесь извлекать из него максимум или понимать, насколько он подходит для ваших целей. Поэтому не надо начинать со слишком амбициозных задач, а когда вы все же решите поэкспериментировать, настойчиво идите к своей цели.

Тушь для рисования



Карандаши  
HB B 2B 4B



Карандаш Конте (Conté)



Белая сажа



Графитовые карандаши



Ручка с тонким стержнем



Ручка с тонким пером



Пастель/мел



Палочка Конте



Ивовый уголь



Колонковая кисточка №5



с закругленным  
режущим лезвием



Инструмент для резьбы



Цанговый карандаш

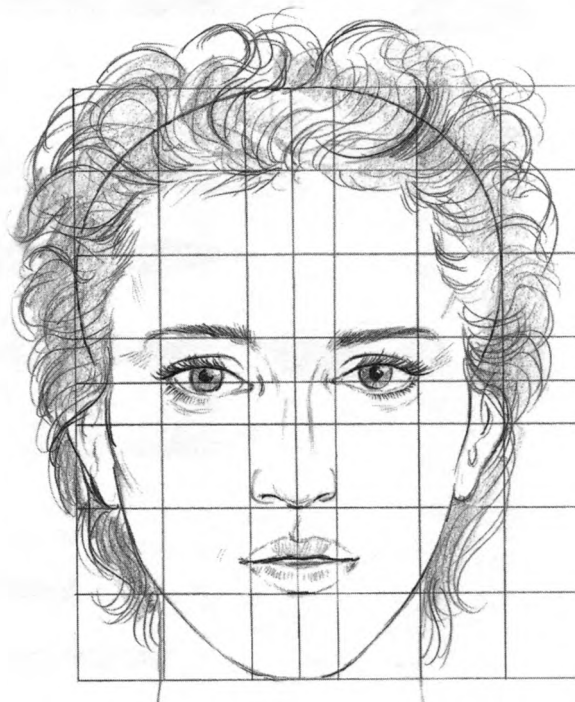
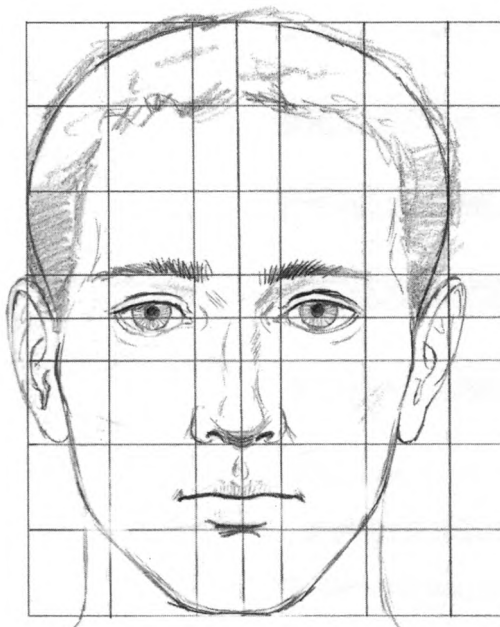


Ластик для растушевки

# ПРОПОРЦИИ ГОЛОВЫ

Тем, кто учится рисовать, особенно важно использовать сетку для изображения головы, чтобы пропорции были соблюдены верно. Пропорции, показанные здесь, являются стандартными для всех взрослых людей, живущих в любой части планеты, поэтому могут быть использованы для любого, кто станет вашей моделью. Голова должна быть изображена ровно и прямо, либо в полный фас, либо в полный профиль. Если голова будет повернута в сторону под определенным углом, то пропорции будут нарушены.

Для изображения двух данных образцов лиц, нарисованных в фас, была использована решетка, состоящая из пяти клеток в ширину и семи клеток в длину. Обратите внимание на центральную линию, проведенную вертикально по всей длине лица. Она проходит ровно посередине между глаз и по центру носа, рта и подбородка.



## Горизонтальное чтение: фас

- Ширина глаза равна одной пятой ширины головы и одной клетке.
- Расстояние между глазами равно одной клетке.
- Расстояние от внешнего края глаза до края головы равно одной клетке.
- Расстояние от внешнего угла до внутреннего угла глаза — 1 клетка.
- Расстояние от внутреннего угла левого глаза до внутреннего угла правого глаза — 1 клетка.

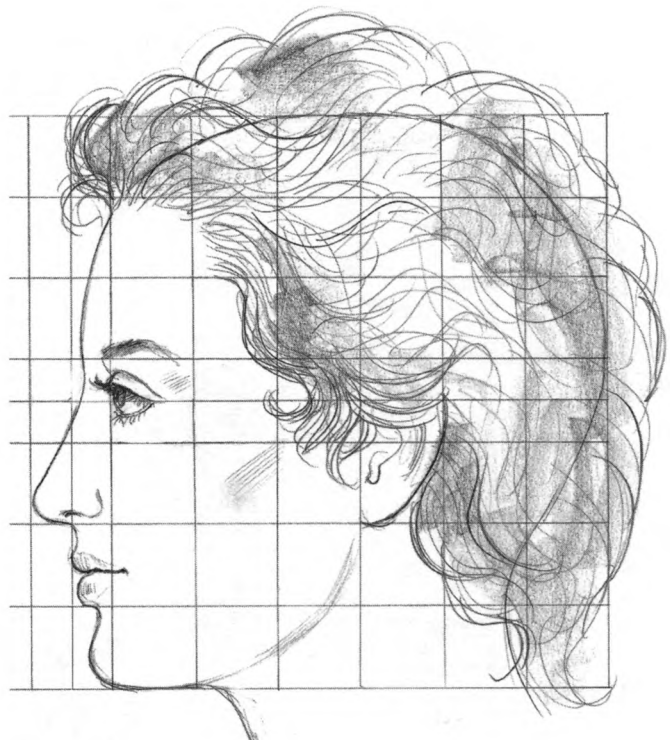
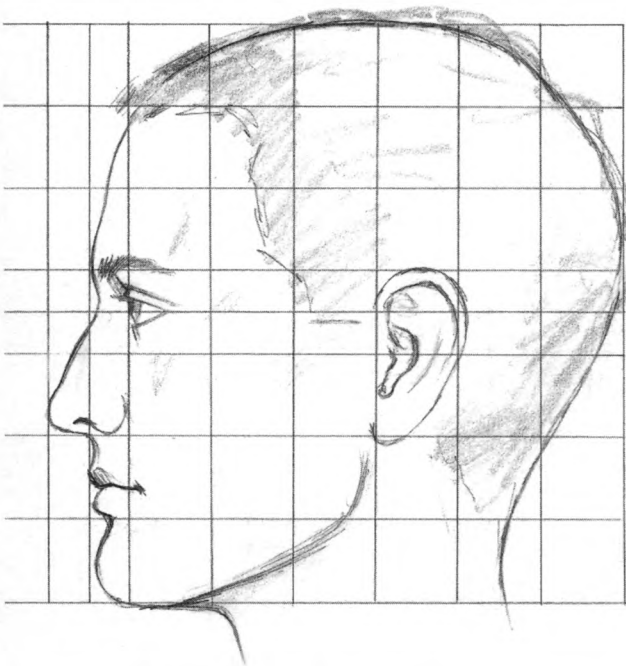
## Вертикальное чтение: фас

- Глаза: расположены примерно посередине вертикальной линии лица.
- Линия волос: 1 клетка от макушки головы.
- Нос: на полторы клетки ниже уровня глаз.
- Низ нижней губы: на 1 клетку выше края подбородка.
- Уши: длина носа плюс расстояние от линии глаз до линии бровей — 2 клетки.



Для того чтобы было легко сравнивать, нарисованные ниже два примера лиц в профиль выполнены в точности в тех же пропорциях, что и предшествующие. Пропорции головы в профиль — 7 клеток в ширину и 7 клеток в длину, включая нос.

Не забывайте, что голова у всех людей разная. Эти сетки помогут вам увидеть расстояния между отдельными чертами лица, но именно от вашей наблюдательности зависит то, насколько похоже вы изобразите конкретного человека.



#### Горизонтальное чтение: профиль

- Передняя граница глаза удалена на 1 клетку от кончика носа.
- Ширина уха — 1 клетка. Его передний край удален на 4 клетки от кончика носа и на 3 клетки от затылка.
- Нос выступает на полклетки вперед ото лба.

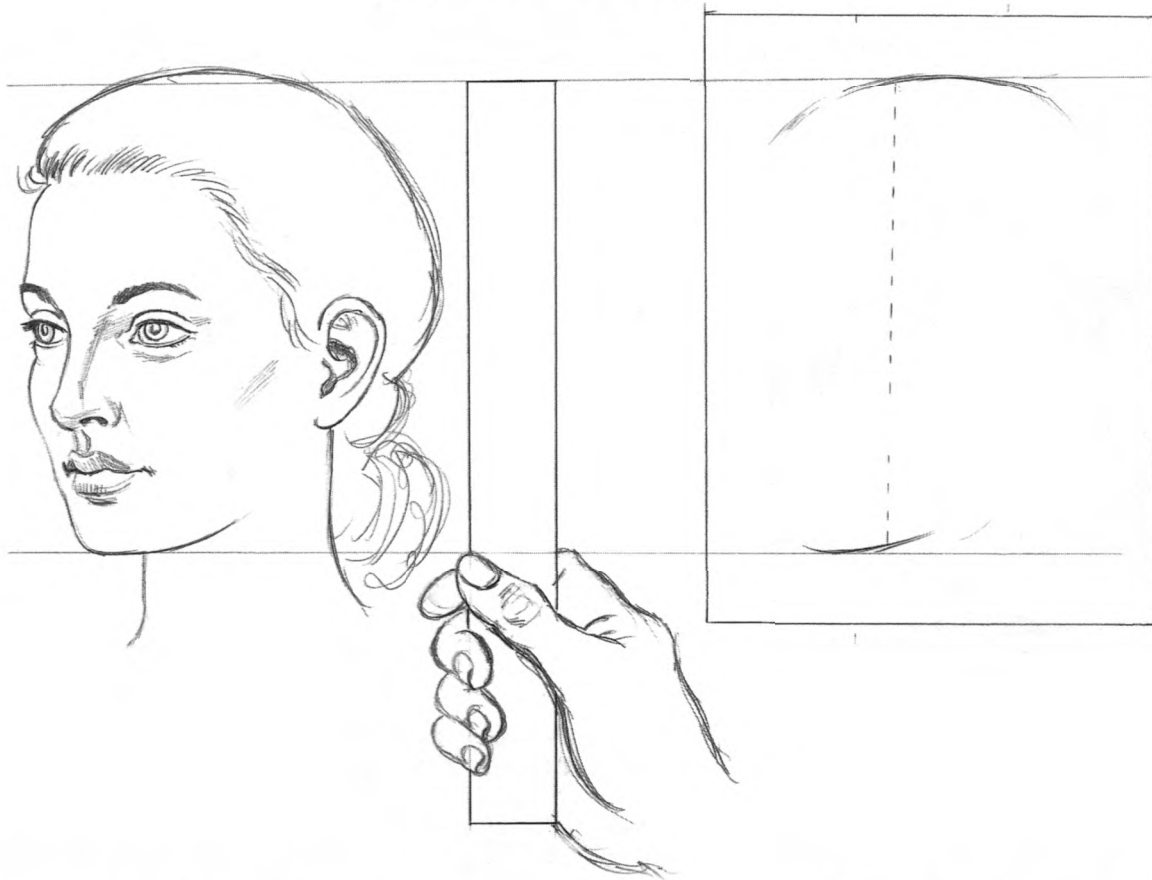
#### ПРАКТИЧНЫЙ СОВЕТ

Важно помнить, что, хотя женская голова обычно меньше мужской, ее пропорции в точности будут такими же. На стр. 12 вы найдете информацию по пропорциям детей, которые в определенном возрасте могут существенно отличаться от взрослых.

## ЗАМЕРЫ ГОЛОВЫ

Самый надежный способ научиться лучше оценивать пропорции головы и стать знатоком по части точного изображения черт лица — это практиковаться в рисовании портрета в натуральном размере. Очень сложно нарисовать голову в уменьшенном размере без наличия соответствующего опыта рисования головы в реальном размере. Но именно так обычно поступают начинающие художники, ошибочно полагая, что это более легкий путь.

Чтобы понять пропорции головы, не обойтись без предварительной разметки, а это означает проведение замеров от одних конкретных точек до других конкретных точек. Для следующего упражнения вам понадобится живая модель, измерительный прибор, такой как линейка или штангенциркуль, карандаш и большой лист бумаги.

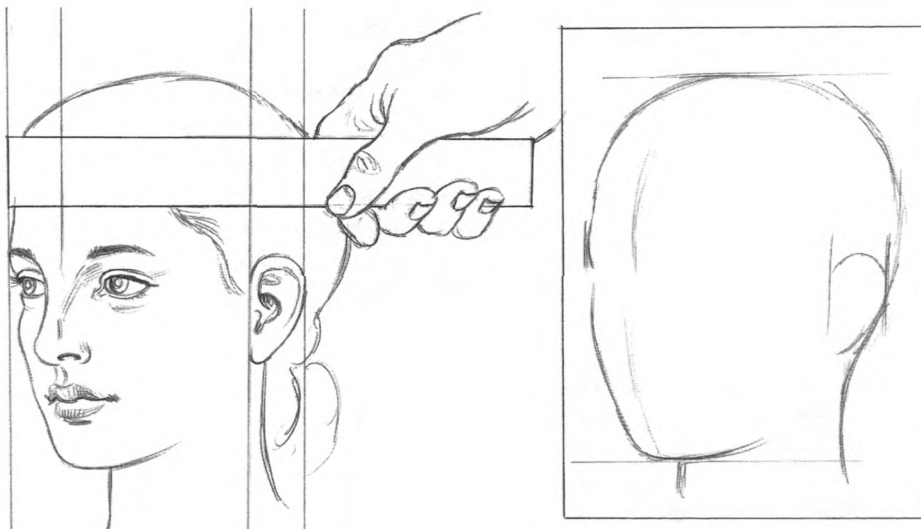


Измерьте длину головы от самой высокой ее точки до кончика подбородка. Отметьте параметры на бумаге. Измерьте ширину головы в самом широ-

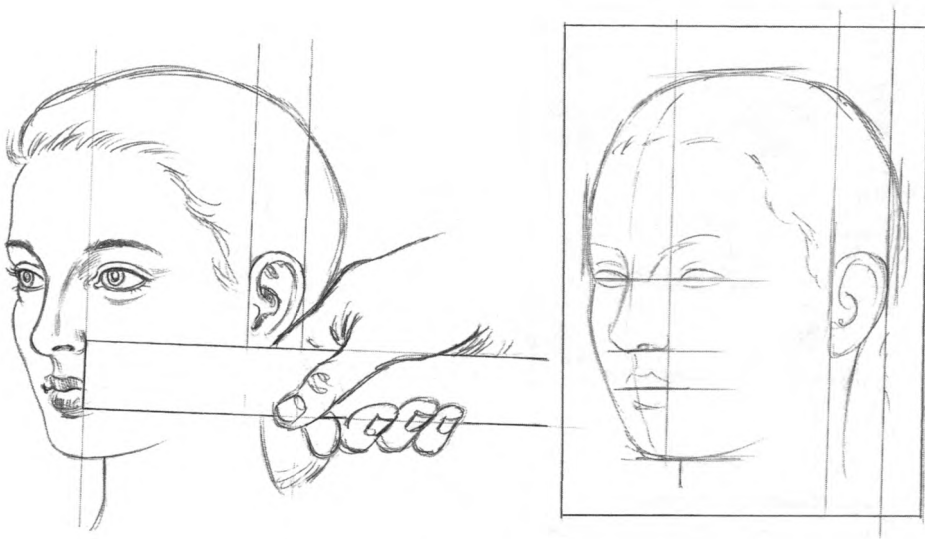
ком ее месте, обычно это область, расположенная сразу над ушами, если, конечно же, смотреть прямо в лицо. Снова отметьте измерения на бумаге.

Вся голова должна помещаться внутри перенесенных вами на бумагу вертикальных и горизонтальных линий.

Измерьте уровень глаз. Он должен располагаться примерно посередине вертикальной линии лица, если только голова не наклонена. Определите угол, под которым вы будете смотреть на голову. Если, предположим, это поворот в три четверти, то следующий замер имеет существенное значение: это расстояние от центральной точки между глаз до переднего края уха.



Измерьте расстояние от внешнего края ноздри до переднего края уха. Отметьте его на бумаге, а затем нарисуйте форму уха и обозначьте расположение обоих глаз. Узнайте точную длину носа от внутреннего угла глаза до нижнего края ноздри. Далее измерьте центральную линию рта — вы можете подсчитать это расстояние либо от основания носа, либо от кончика подбородка. Отметьте на бумаге. Теперь, смотря на лицо прямо, измерьте расстояние от угла рта до точки под ухом. Пометьте на бумаге.

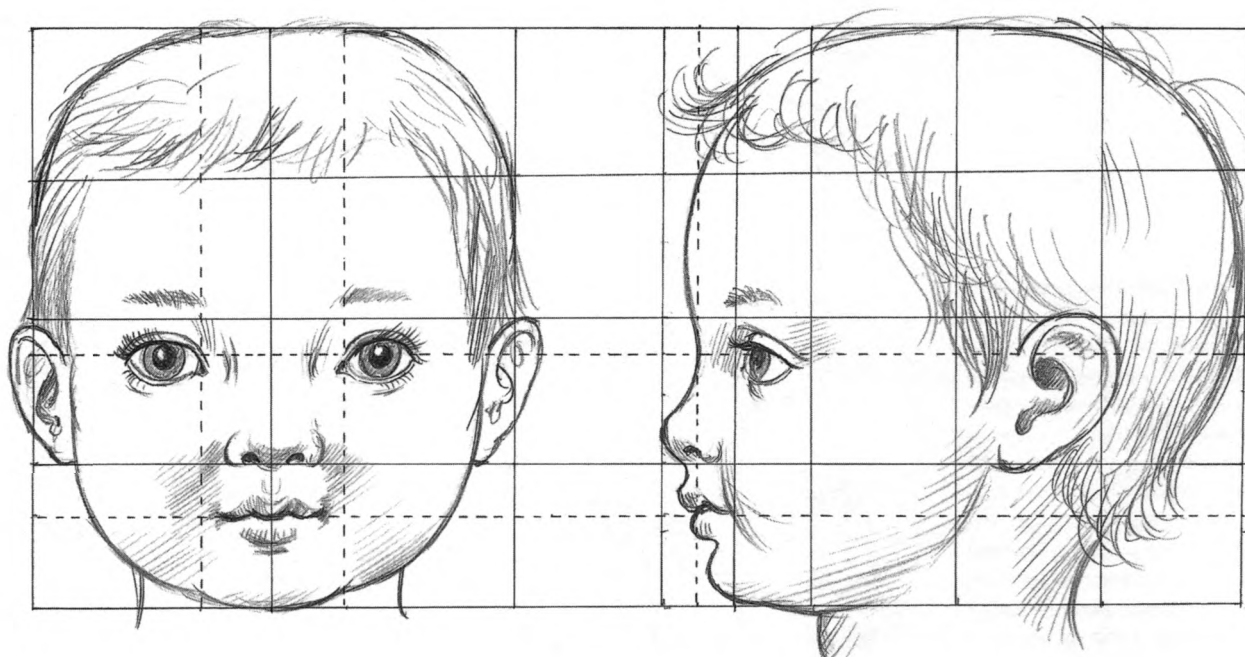


### ПРАКТИЧНЫЙ СОВЕТ

Важно изображать форму головы и отдельные части лица с разных углов, так как лицо с разных ракурсов может сильно отличаться.

## ПРОПОРЦИИ ЛИЦА У ДЕТЕЙ

Существуют заметные пропорциональные отличия между детьми и взрослыми, о которых должен помнить художник, начиная рисовать портрет. Одним из самых очевидных отличий является голова, размер которой у взрослых примерно в два раза превышает размер головы у двухлетнего ребенка. Черты лица также меняются по мере роста человека. У взрослых глаза расположены ближе друг к другу и посередине лица. Нос, скулы и челюсть с возрастом становятся более очерченными и заостренными.



### Голова: главные отличия

- По отношению к телу голова у ребенка намного крупнее; это заметно, даже если вы увидите только его голову и плечи. Голова у ребенка намного меньше, чем у взрослого, но пропорции головы по отношению к телу таковы, что голова кажется крупнее.
- Краниум, или верхняя часть черепа, ребенка намного крупнее по отношению к остальной части лица. Это постепенно меняется по мере роста ребенка и обретения взрослых пропорций.
- Глаза ребенка выглядят на лице крупнее, чем глаза взрослого, в то время как рот и нос кажутся меньше. Глаза также расставлены шире. Нос обычно короткий, а ноздри широко расставлены, так что нос выглядит курносым. Это потому, что носовые кости у ребенка еще не развиты.
- Челюсти и зубы пропорционально намного меньше остальной части лица, опять же потому, что они еще не до конца развиты. Правило, применимое к изображению взрослых — когда глаза изображаются примерно посередине лица, — не действует в случае с ребенком, у которого глаза располагаются намного ниже.
- У очень маленьких детей лоб обычно высокий и широкий, уши и глаза очень крупные, нос маленький и курносый, скулы округленные, а рот и челюсть очень маленькие.
- Волосы тоньше, даже если они густые, так что форма головы видна намного отчетливее.

### Пошаговое упражнение

Передать сходство с изображаемым объектом бывает довольно трудно, так же как выбрать точку зрения, с которой рисовать лицо. Определенный ракурс помогает передать характер человека, которого вы рисуете. Агрессивные люди смотрят вверх или строго вперед, при этом подбородок поднят. Люди с более мягким характером обычно опускают взгляд, как вот этот мальчик. Давайте выполним пошаговое упражнение, рисуя его лицо.



#### Шаг 1

Прежде чем вы начнете, взгляните в целом на форму головы. Изучите ее внимательно: очень важно, чтобы вы передали пропорции правильно.

Теперь сделайте набросок, наметив область волос и расположение глаз, носа и рта.



#### Шаг 2

Обозначьте форму ушей, глаз, носа, рта и еще несколько деталей, таких как волосы и шея.



#### Шаг 3

На заключительном этапе вы должны обозначить тени, структуру волос и рубашки и тоновые переходы теней вокруг глаз, носа и рта, чтобы выделить черты лица. Вы заметите, что линии штриховки идут в разных направлениях. Нет единственно «правильного» способа выполнить это. В своих собственных рисунках вы можете попробовать выполнять штриховку в одном

направлении, в разных направлениях, изображать тени вокруг или вдоль контуров лица, а там, где необходимо, растушевывать или смягчать тени, пока они из линий не превратятся в мягкий серый тон. Все зависит от того, какого эффекта вы хотите достичь. Более мягкие, гладкие тона дают фотографический эффект, а резкие линии вносят живость.

# КАК НАРИСОВАТЬ ГОЛОВУ: БАЗОВЫЙ МЕТОД



## Шаг 1

Определите общую форму головы или черепа и то, как она соединена с шеей. Она может быть круглой, вытянутой с тонкой шеей или квадратной с мощной шеей. Точное определение формы головы на начальном этапе облегчит вам всю дальнейшую работу.



## Шаг 2

Уточните, как волосы уложены на голове и в какой они пропорции по отношению ко всей голове. Сделайте общий набросок, не концентрируясь на данном этапе на деталях.



## Шаг 3

Теперь определите основную форму и расположение отдельных черт лица, начиная с глаз. Убедитесь, что вы правильно зафиксировали их уровень, размер и общую форму, включая брови.

Дальше идет нос, его форма (крупный, прямой, широкий или узкий), его наклон и расстояние, на которое он выступает от лица.

Теперь взгляните на рот, измерьте его ширину и толщину, не забывая поместить его правильно относительно подбородка.



## Шаг 4

Овал лица передан тенями в виде штриховки на лице. Просто наметьте внешнюю границу и сконцентрируйтесь на правильной передаче общих черт.



## Шаг 5

Выполните тонировку всей головы, отметив для себя, какие области темнее, а какие — светлее, и соответственно выделяя первые и смягчая вторые.

# КАК НАРИСОВАТЬ ГОЛОВУ: ПРОДВИНУТЫЙ МЕТОД

РИСУЕМ  
ПОРТРЕТЫ

Альтернативный метод — начинать рисовать с центра лица и двигаться к внешним краям головы. Начните с того, что проведите вертикальную линию по центру листа, а затем сделайте отметку вверх и вниз. Теперь следуйте пошаговой инструкции, указанной ниже. При выполнении упражнения внимательно смотрите на свою модель.



## Шаг 1

Проведите горизонтальную черту, помечающую уровень глаз, где-то посередине между вашей верхней и нижней отметками. Сделайте грубый набросок формы глаз и их расположения.



## Шаг 2

Дорисуйте форму глаз и бровей. Обратите внимание на то, что глаз, расположенный ближе к вам, выглядит больше, чем другой. Постарайтесь определить точку, в которой дальняя бровь достигает края головы с вашей точки зрения.



## Шаг 3

Обозначьте форму теней, пролегающих на той половине лица, которая обращена к вам. Не делайте линии слишком жирными.



## Шаг 4

Начните затенять те области, которые более заметно выделяются. Аккуратно выполняйте штриховку на лице — особенно вдоль носа и над верхней губой, — так чтобы там, где имеется сильный контраст, вы усиливали штриховку, а там, где его меньше, смягчали, при необходимости даже стирая ее. Осторожно создавайте световые переходы, чтобы передать постепенную смену от темного к светлому тону.

## ПРАКТИЧНЫЙ СОВЕТ

Всегда старайтесь в точности воссоздать то, что вы видите перед собой, и ничего лишнего. Доверьтесь своим глазам. Они всегда очень точны.

## РАЗЛИЧНЫЕ ВОЗРАСТЫ



В приведенных ниже примерах рисунков детских голов главным фактором, на который следует обратить внимание, является простота лиц. Здесь почти нет прямых линий, только закругленные, передающие припухлость черт детского лица. Отдельные черты лица также не сильно выделяются на общем фоне, лишь слегка выступая вперед. Всегда сложно точно передать детские лица, так как там особо и нечего рисовать.

Также обратите внимание на то, что нос и рот у детей расположены ближе друг к другу, чем у взрослых, на следующей странице. Рисунки детских лиц в профиль демонстрируют, насколько мало выступают нос и подбородок от линии лица, а область волос всегда кажется довольно большой по сравнению с остальной частью головы.



Хотя все эти дети выглядят по-разному, но всех их объединяет очень простая форма глаз, носа и рта, у всех круглые лица и мягкие, густые волосы. Нарисовать лица таких маленьких де-

тей бывает непросто по многим причинам. В первую очередь вам придется решить, на чем сделать наибольший акцент, ведь если вы ошибетесь, то не сможете передать юный возраст

ребенка. Линии должны быть мягкими и плавными, чтобы передать нежность и мягкость кожи и черт ребенка.



Линии и штрихи, выполненные при изображении лица взрослого человека, более сложные, но в то же время и более определенные. Сразу же выделите самые характерные черты лица. Для этого вы должны сконцентрироваться главным образом на взаиморасположении глаз, носа и рта, а затем на общей форме головы. Не расстраивайтесь, если поначалу ваш рисунок будет больше напоминать карикатуру, так как всегда проще смягчить и сгладить формы, чем усилить их. Пожилые лица

несут на себе более заметный отпечаток характера по сравнению с молодыми лицами. Альтернативный метод работы — начать рисовать с центра лица и двигаться к его внешним краям. Начните с того, что проведите вертикальную линию по центру листа, а затем сделайте отметки вверху и внизу. Теперь следуйте пошаговой инструкции, приведенной ниже. Во время выполнения упражнения внимательно смотрите на свою модель.



Лица двух более молодых мужчин изображены с помощью четких и резких линий, в то время как лица пожилых мужчин выглядят не так энергично из-за более дряблой кожи лица и резких линий морщин. Обратите внимание на то, как с возрастом волосы становятся тоньше и теряют блеск — а иногда и вовсе исчезают с головы!



Пожилая женщина выглядит намного более хрупкой. У более молодой женщины четкие, выделяющиеся черты лица, а признаки старения не столь очевидны.



## ПРАКТИЧНЫЙ СОВЕТ

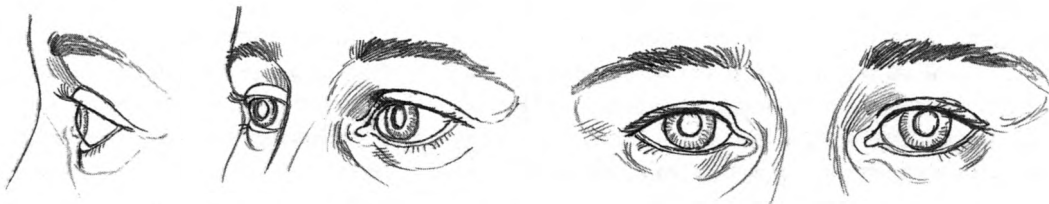
Будьте внимательны, когда рисуете смуглую кожу. Здесь вы должны задействовать более широкий спектр тонов, делая постепенный и незаметный переход, чтобы не потерять чувства формы и структуры.



# ПРИБЛИЖЕННЫЕ ЧЕРТЫ ЛИЦА

## ГЛАЗА

Если рисовать лицо в профиль, то глаз имеет довольно простую форму.



### Вид в профиль

Веки должны выступать за линию глазного яблока: если бы было по-другому, то глаз бы не закрывался.

### Поворот в три четверти

Обратите внимание на разницу форм глаз. Дальний глаз ближе к виду в профиль, так как с внешней стороны веко выступает за глазное яблоко. Если посмотреть на ближний глаз, то так как внутренний уголок глаза виден, его форма более правильная. Дальняя бровь короче ближней.

### Вид в фас

С этого угла глаза более-менее являются зеркальным отражением. Расстояние между ними такое же, как ширина глаза. Обратите внимание на то, что обычно от одной восьмой до одной четверти радужной оболочки глаза закрыто верхним веком, а ее нижняя линия буквально касается нижнего века.

## НОС

Нос, нарисованный с разных углов, может существенно отличаться по форме. У очень молодых людей ноздри обычно расставлены широко.



### Вид в профиль

Главное внимание здесь следует уделить форме ноздри и ее расположению по отношению к кончику носа.

### Поворот в три четверти

Общая форма носа не изменилась, но расположение кончика по отношению к ноздре — да.

### Вид в фас

Единственные заметные формы — это передняя поверхность носа и его кончик. Ноздри в данном случае наиболее выделены, так что обратите внимание на их расположение.



## РОТ

### Вид в профиль

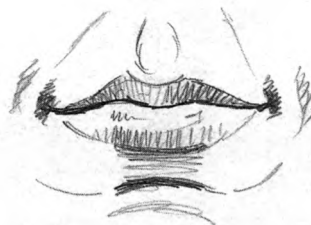
Линия рта (где губы раскрываются) здесь самая короткая. Обратите внимание, какая губа выступает больше или они выступают одинаково.

### Поворот в три четверти

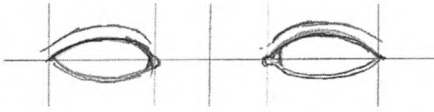
Этот поворот влияет на разницу в изгибе верхней и нижней губы. Ближняя к нам часть губ видна полностью, в то время как дальняя укорочена.

### Вид в фас

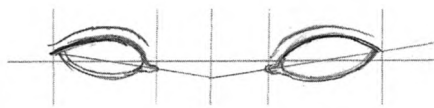
Этот вид нам наиболее знаком. Здесь очень важно точно изобразить линию рта: вы должны правильно соблюсти все пропорции, иначе губы будут выглядеть неверно.



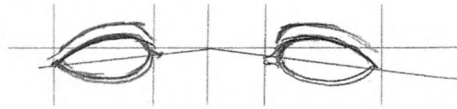
Угол, под которым глаза расположены по отношению друг к другу.



Расположены ли они прямо от уголка до уголка?



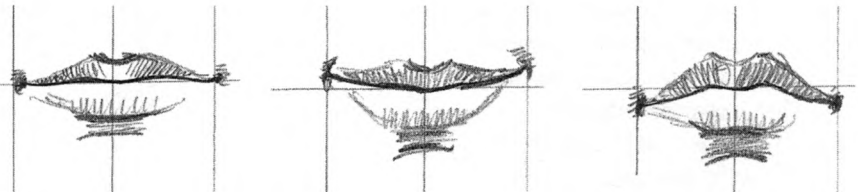
Расположены ли внутренние уголки глаз ниже внешних?



Расположены ли внешние уголки глаз ниже внутренних?

Замеры, которые вы сделали в предыдущих упражнениях, помогут вам точно изобразить пропорции отдельных черт лица. Когда вы грубо наметили, где начинается и заканчивается каждая деталь лица, внимательно посмотрите на форму каждой из них, а затем нарисуйте.

Глаза — это та часть лица, которая делает человека узнаваемым, а уже потом идут рот и нос. Остальные черты лица зависят от типажа вашей модели. Иллюстрации на этой странице демонстрируют основные точки и пропорции, которые следует соблюдать, когда вы рисуете отдельные черты лица.



Линия рта — абсолютно ли она прямая?

Уголки рта подняты вверх?

Опущены вниз?

### ГУБЫ

Они тонкие?  
Толстые?



### Веки

Они узкие?  
...или широкие?



### Брови

Они изогнуты?  
...или прямые?



## ПРАКТИЧНЫЙ СОВЕТ

Не забывайте обращать внимание на линию роста волос, так как правильная ее передача повлияет на точность образа — она ровная или изогнутая?

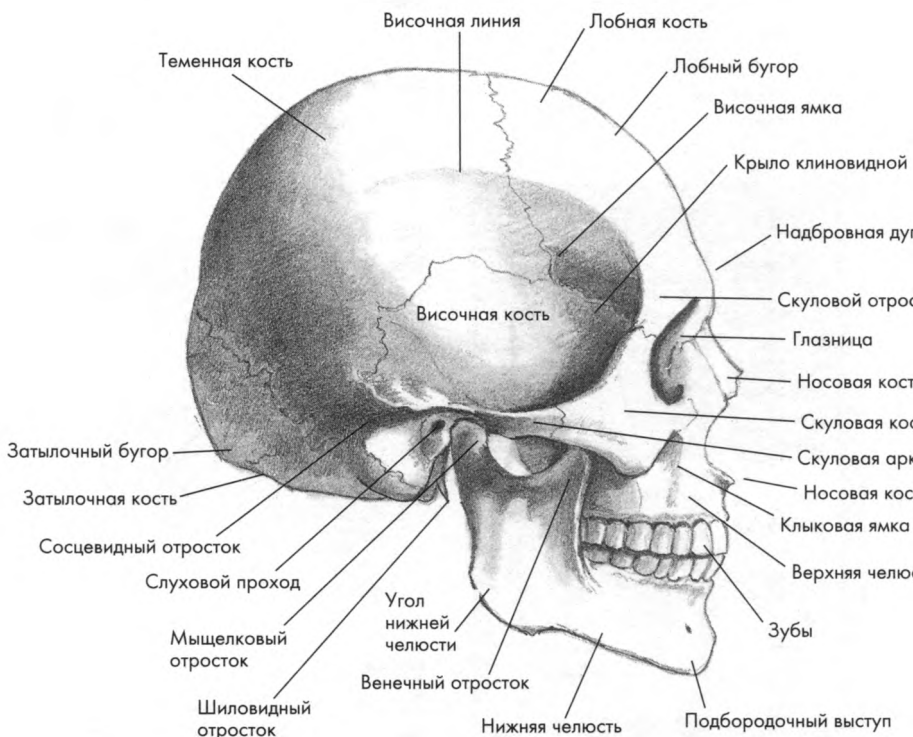
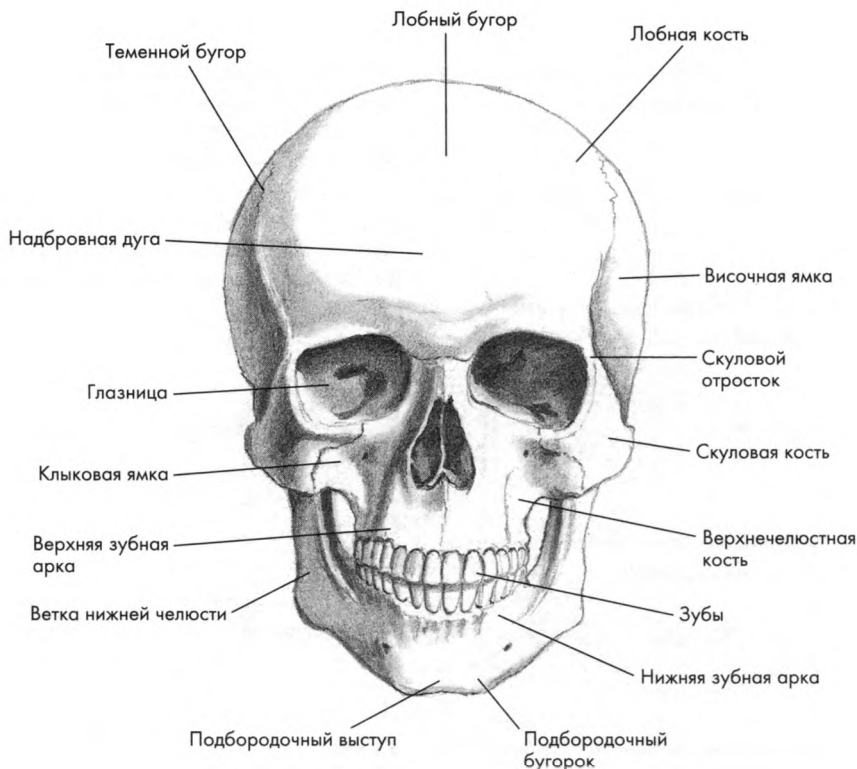


### УШИ

Здесь встречается самое большое разнообразие форм; выше представлено несколько примеров для сравнения.

# КОСТИ ГОЛОВЫ

Когда рисуете портреты, вы должны помнить о том, что то, что мы видим, образовано теми структурами, которые спрятаны от глаз. Это относится к костям, которые скрыты под кожей и мышцами. Знание структуры черепа необходимо для того, чтобы рисовать хорошие портреты. Посмотрите на части черепа, изображенного на этих рисунках, и попробуйте найти их у себя, нащупав рукой.



# МЫШЦЫ ГОЛОВЫ

Движение и выражение — два важнейших элемента портретного искусства, и оба эти элемента управляются мышцами. Важно знать, где расположены мышцы и как они ведут себя, когда мы рисуем портрет, отражающий характер и индивидуальность. Изучите внимательно эти иллюстрации и пояснения к ним.

## Мышца/Функция

### Мышца, сморщивающая брови:

соединяет брови вместе.

**Круговая мышца глаза:** закрывает глаза.

**Четырехугольная мышца верхней губы:** поднимает верхнюю губу.

**Круговая мышца рта:** закрывает рот и сморщивает губы.

**Подбородочная мышца:** двигает кожу подбородка.

**Жевательная мышца:** сокращаясь, поднимает вверх нижнюю челюсть; резко закрывает рот.

**Затылочная часть эпикраниума:** сокращаясь, направляет назад сухожильный шлем и кожу.

**Лобная часть эпикраниума:** двигает кожу на макушке головы.

**Мышца, сжимающая нос:** сужает ноздри; сокращаясь, опускает нос вниз.

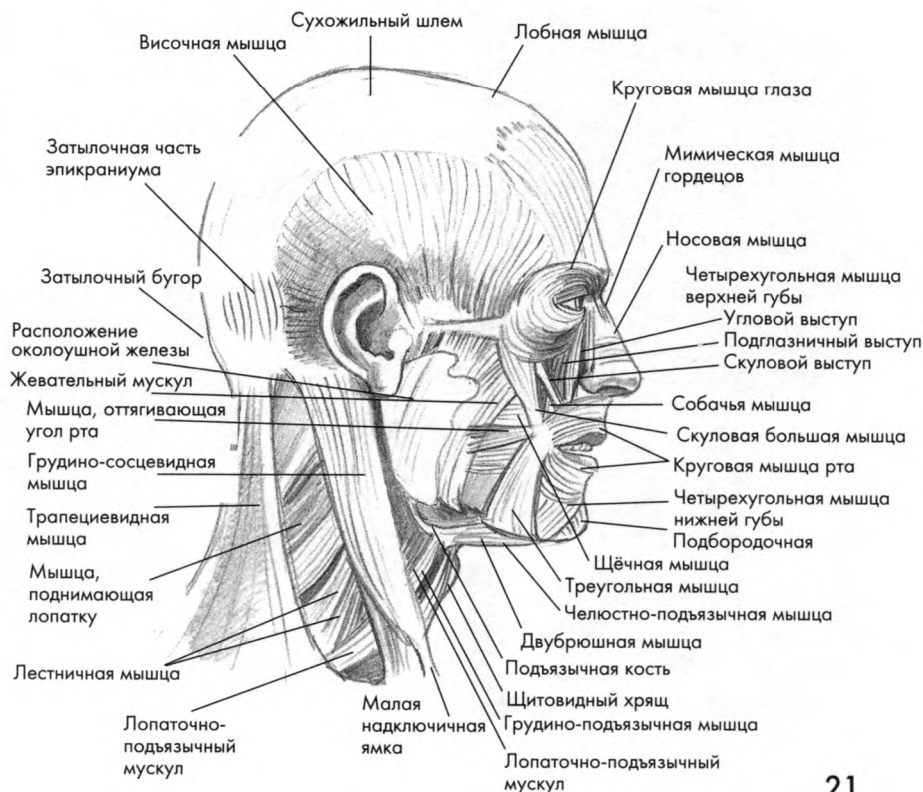
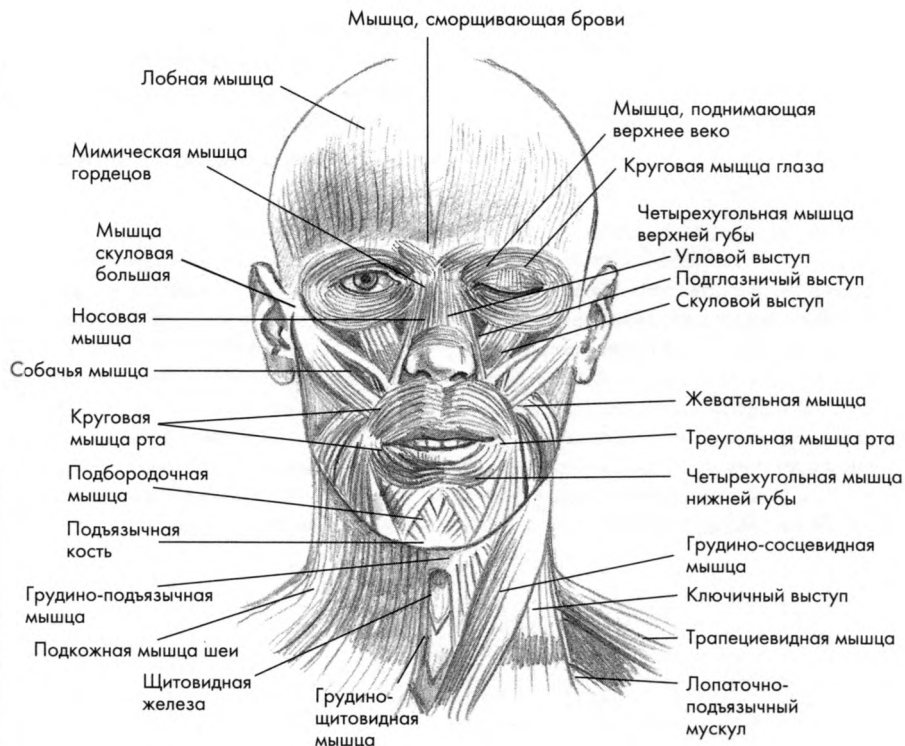
**Мышца, поднимающая угол рта:** поднимает угол рта.

**Мышца скуловая большая:** резкое поднятие уголков рта.

**Мышца, опускающая угол рта:** опускает угол рта.

**Мышца, опускающая нижнюю губу:** резкое опускание нижней губы.

**Мышца, оттягивающая угол рта:** боковое натяжение угла рта.



# НАЧАЛЬНЫЙ ЭТАП СОЗДАНИЯ ПОРТРЕТА

Когда вы уверены в своей способности точно отобразить черты лица конкретного человека, тогда пришло время нарисовать портрет в натуральную величину. Кто-то, быть может, сделает вам такой заказ, но, скорее всего, вам придется взять инициативу в свои руки, особенно поначалу.

Вам предстоит договориться со своей моделью о количестве сеансов позирования и их продолжительности. Двух или трех сеансов продолжительностью от 30 минут до часа будет вполне достаточно. Желательно, чтобы ваша модель не слишком заскучала во время позирования, так как скука может отразиться на ее лице и вашем портрете.

Как только вы определились с расписанием, пришло время начать ра-

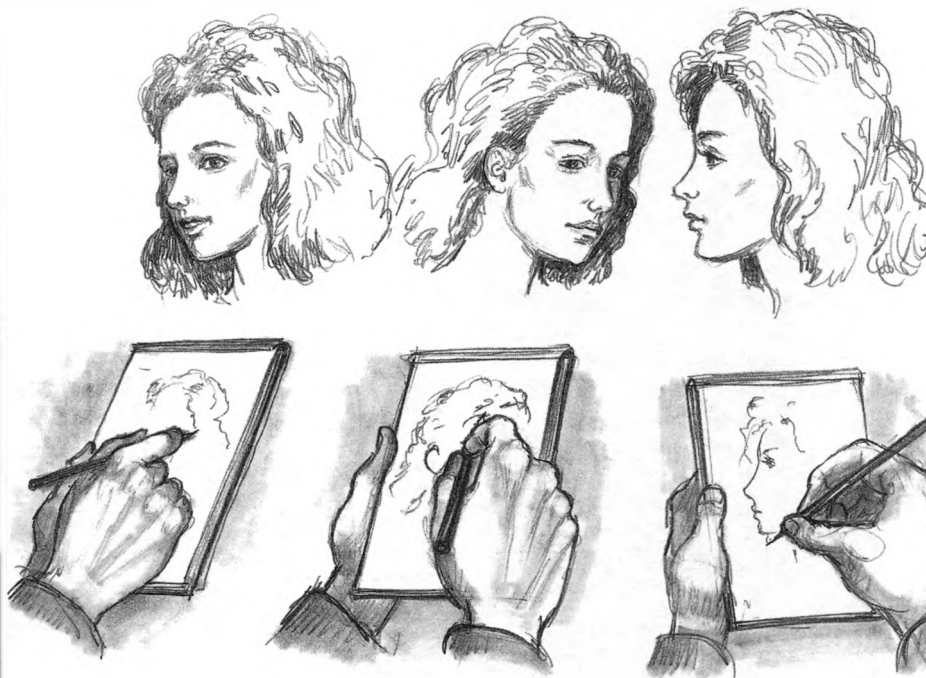
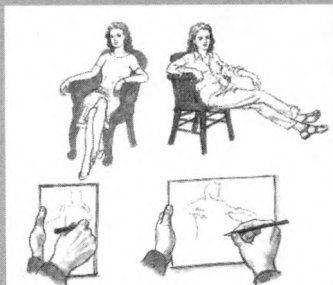
боту. Прежде всего сделайте с разных точек зрения несколько набросков лица и головы плюс набросок туловища, если это необходимо. Старайтесь отобразить форму и контуры четко и определенно. Кроме того, сделайте несколько фотоснимков: вид спереди и с поворотом в три четверти, а также желательно вид в профиль.

Вся эта информация поможет вам решить, какой вид лучше выбрать и в ка-

ком объеме вы собираетесь изобразить фигуру человека. Предварительный эскиз также поможет вам почувствовать, как точнее отобразить черты лица, и сформулировать для себя идеи относительно того, что вы хотите увидеть в итоге. Смена освещения и выражения лица дадут разные варианты черт лица. Вам придется определиться, какие именно из этих вариантов вы включите в свой портрет.

## ПРАКТИЧНЫЙ СОВЕТ

Выберите позу модели. Если вы решили посадить модель на стул или включить в рисунок какой-то другой реквизит, изобразите стул или другой реквизит в своих набросках. Дополнительную информацию по составлению композиции и выбору позы вы найдете на стр. 34–39.



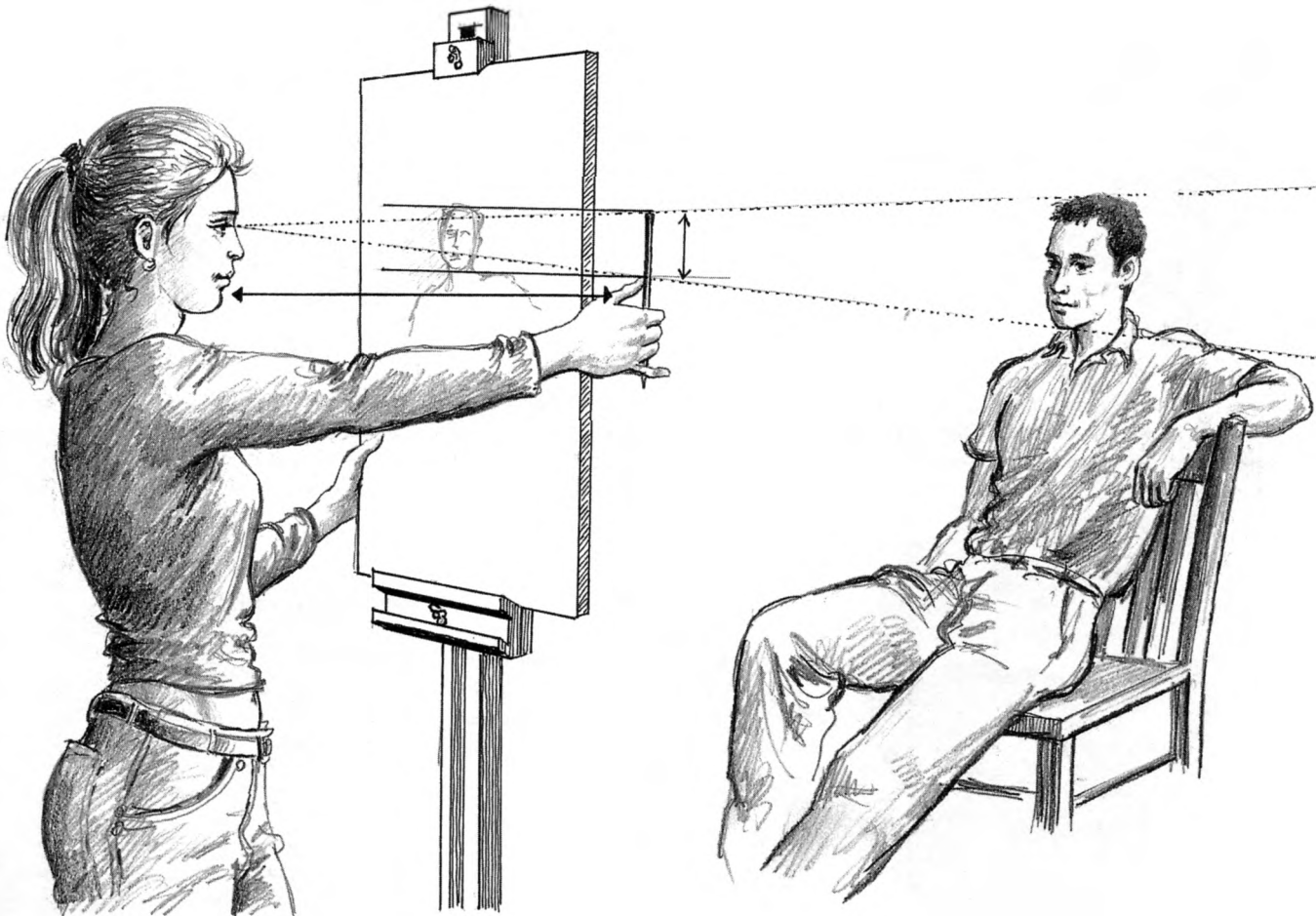
### Правило большого пальца

Когда вы рисуете портрет, оценивая размеры фигуры и головы с того места, где вы стоите, то пропорции можно снять, используя правило большого пальца. Сделайте замеры, вытянув руку вперед и удерживая в ней карандаш вертикально, параллельно мольберту (см. рисунок ниже). Как только вы сделали замеры, перенесите их на бумагу. Вы должны убедиться в том, что сдела-

ли все замеры одинаковым способом: сохраняли одно и то же расстояние модели и карандаш держали на вытянутой руке. Данный метод поможет вам довольно точно воссоздать все пропорции. Если же вы отклонитесь в чем-то, то все пропорции будут нарушены.

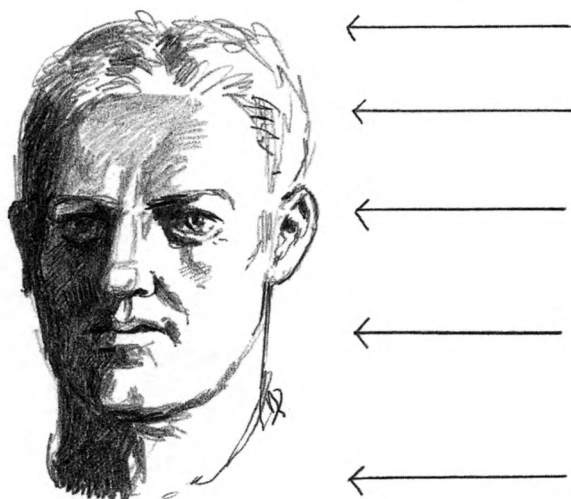
Правило большого пальца можно также применять, рисуя портрет больших форматов, выходя за пределы установленных пропорций. Но это

могут пытаться делать лишь опытные художники. Для тех же, кто только начинает учиться рисовать, будет полезно и поучительно нарисовать фигуру и черты лица намного крупнее, чем позволяет правило большого пальца, предпочтительнее в пропорциях, превышающих натуральную величину, для того чтобы ошибки были особенно заметны и чтобы после этого были сделаны необходимые поправки.



# ОСВЕЩЕННОСТЬ ОБЪЕКТА НА ПОРТРЕТЕ

На любой портрет всегда влияет степень освещенности, при этом не важно какой вы используете свет — искусственный или естественный. Художник Жан Огюст Доминик Энгр описывал классический вид освещения, как «освещенность модели почти ровно спереди, слегка сверху и слегка сбоку». У этого метода есть большое достоинство, особенно для тех, кто только начинает рисовать портреты: он обеспечивает четкий обзор лица, но также позволяет вам видеть лицо модели сбоку, так что все черты лица отчетливо просматриваются.



Свет, падающий точно сбоку, создает драматический эффект, образуя слева заметные, хорошо прочерченные тени, которые резко подчеркивают черты левой стороны лица.



Свет, падающий строго сверху, также резко очерчивает линии и объемы, хотя в целом эффект сглажен по сравнению с предыдущим примером. Тени выделяют брови, скулы и слегка смягчают линию подбородка и нижнюю часть лица.



Освещенность лица спереди и с одного бока (как рекомендовал Энгр) образует очень ровную конфигурацию теней — в данном случае с правой стороны — и четко выделяет структуру черепа.

## ПРАКТИЧНЫЙ СОВЕТ

Как показывает серия рисунков, прямой падающий свет может сильно изменить лицо. Те же принципы применимы и в отношении фигур и объектов. Поэкспериментируйте самостоятельно, используя маленькую лампу или свечи. Разместите предметы или модель под разными углами или меняя расстояния от источника света и отметьте разницу.



Используя искусственное освещение, вы можете контролировать направленность и количество света, в этом случае вы также будете защищены от капризов погоды. Чтобы добиться удовлетворительных результатов, вам понадобятся только несколько настольных ламп с подвижным корпусом и большие листы белой бумаги, чтобы отражать свет.

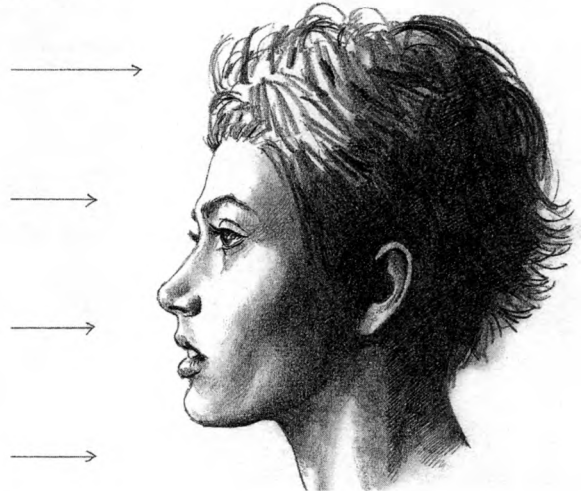
Когда вы ставите свет позади модели, будьте предельно аккуратны. Несмотря на то что такое освещение дает лишь

едва заметные тени, есть опасность нарисовать один лишь силуэт, если свет будет слишком сильным. Обычно частичное отражение света, падающего с другой стороны, создает более интересные формы.

Единственный вид прямого освещения, который не очень пригоден для работы, это свет, направленный на лицо снизу вверх, так как в этом случае лицо становится плохо различимым.



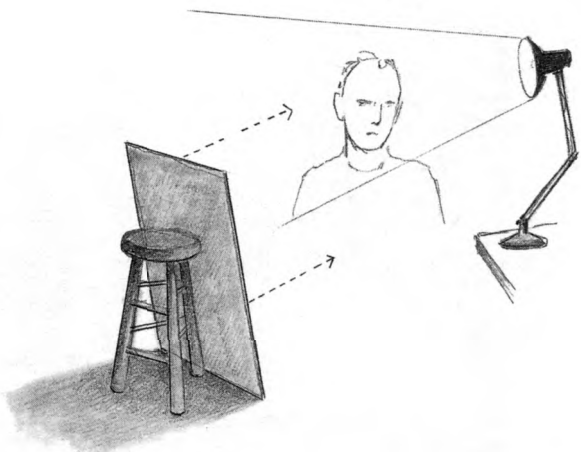
Этот вариант освещенности — спереди и сверху — также был признан в некоторой степени благодаря Энгру. Легкий наклон головы позволяет теням мягко падать на дальнюю часть лица.



Освещение лица модели спереди резко очерчивает черты лица, погружая область волос и затылка в глубокую тень.



Освещение сзади редко применяется при создании портретов, хотя данный рисунок был выполнен вполне достойно. Главное здесь — не переусердствовать. Отраженный свет



можно использовать, чтобы убрать с лица лишние тени. Если вы хотите попробовать этот способ, разместите большой белый лист картона или бумаги напротив источника света.

# СОЗДАНИЕ ЭФФЕКТОВ С ПОМОЩЬЮ ШТРИХОВКИ

Существуют различные способы создания выразительных портретов за счет применения разной техники. Здесь представлено несколько вариантов рисунков головы молодого человека, которые демонстрируют вам некоторые стилистические возможности.



Тонировка была выполнена с помощью ластика для растушевки, размазывая карандаш до такой степени, чтобы добиться более мягкого, постепенного tonового перехода на затененных областях лица.



Метод, используемый здесь, с применением туши требует времени. Затененные области аккуратно нанесены с помощью различных видов поперечной штриховки и произвольных штрихов, создавая ощущение массивности головы.



С помощью кисти и туши или акварели одного цвета вы добавите своему портрету ощущение живописного полотна.

При использовании этого метода старайтесь, чтобы штрихи были не слишком резкими.



В этом рисунке тушью не было никаких попыток изобразить тени.

Нарисованный открыто и в общих чертах, этот портрет написан очень быстрым способом, требующим уверенного владения карандашом.



Последний способ демонстрирует в основном ту технику, главная цель которой — зафиксировать форму, а не добиться схожести. Как только вы изобразили черты и тени на лице, займитесь техническим упражнением, очень плавно рисуя контуры и стараясь не отрывать карандаша от бумаги.

Затем с помощью ластика для растушевки проработайте тени, добиваясь плавного их перехода с максимально возможными очерченными границами.

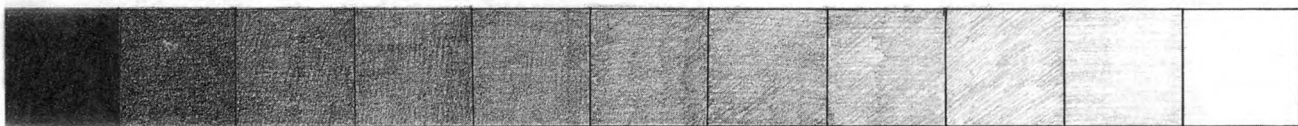
# ТЕХНИКА ШТРИХОВКИ

## Карандаш и графит

Карандаш — самый простой и наиболее очевидный инструмент, с помощью которого можно начинать изучение техники рисования. Попробуйте выполнить ряд простых «разогре-

вающих» упражнений. Их можно практиковать в любую свободную минуту. Такая практика очень полезна для овладения техникой.

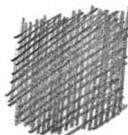
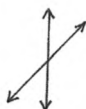
С помощью карандаша нарисуйте длинный ряд квадратов шириной примерно 2,5 см. Заштрихуйте каждый квадрат, начав рисовать с самого черного. А каждый следующий квадрат делайте слегка светлее предыдущего, постепенно заштриховывая каждый квадрат по возможности одинаковыми штрихами и делая все более легкие штрихи, пока вы не дойдете до белой бумаги.



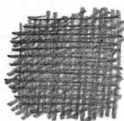
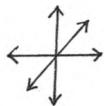
## Рисуем тени с помощью поперечной штриховки



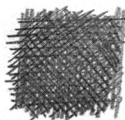
1 Вертикальные штрихи, расположенные близко друг к другу.



2. Диагональные штрихи справа налево и сверху вниз, нарисованные поверх вертикальных штрихов.



3. Горизонтальные штрихи, нарисованные поверх штрихов, показанных на рисунках 1 и 2.



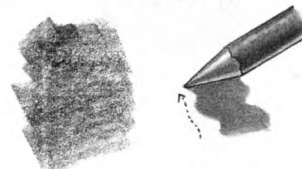
4. Затем выполните наклонные штрихи слева направо и сверху вниз поверх штрихов, показанных на рисунках 1, 2 и 3.

## ПРАКТИЧНЫЙ СОВЕТ

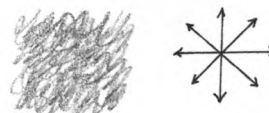
Гладких и ровных теней можно добиться с помощью ластика для растушевки.



Для следующих двух упражнений попробуйте воспользоваться графитовой палочкой; их также можно выполнить с помощью хорошо заточенного мягкого карандаша.



Приложите к бумаге боковую сторону кончика графита или карандаша и выполните гладкие, смазанные штрихи.



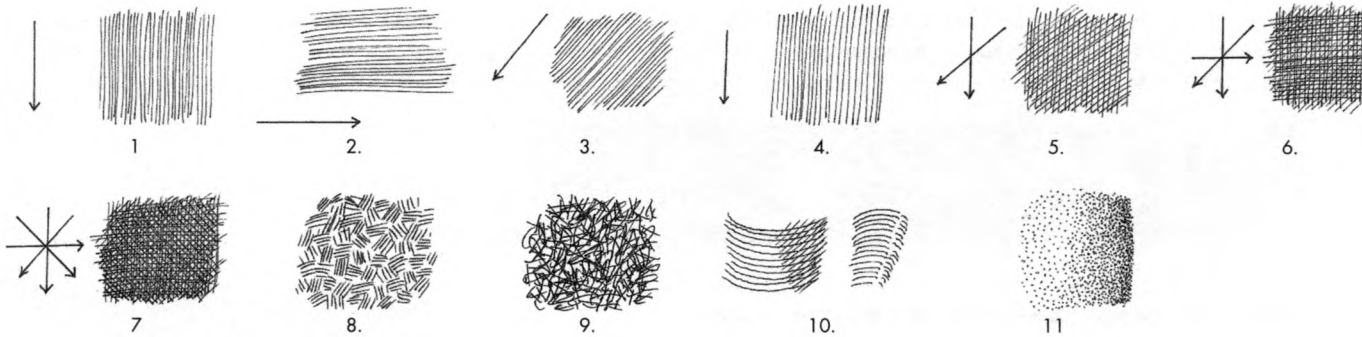
Также можно добиться неплохого эффекта, используя край графита или карандаша и работая им в разных направлениях.

# ТЕХНИКА ШТРИХОВКИ

## Ручка и тушь

Здесь представлен целый спектр упражнений с использованием ручки, но, конечно же, этот инструмент следует приме-

нять более аккуратно и осторожно, чем карандаш, чтобы ее кончик не застрял на бумаге.



1. Вертикальные линии, расположенные близко друг к другу в одном направлении.
2. Горизонтальные линии, расположенные близко друг к другу в одном направлении.
3. Наклонные линии, расположенные близко друг к другу в одном направлении.

Повторите, как показано выше, только в этот раз накладывая штрихи друг на друга:

4. Нарисуйте вертикальные линии.
5. Нарисуйте наклонные линии поверх вертикальных.

6. Нарисуйте горизонтальные линии поверх наклонных и вертикальных линий.

7. Нарисуйте наклонные линии под углом 90 градусов по отношению к последним нарисованным вами наклонным линиям поверх трех предыдущих вариантов, чтобы создать тень.

8. Рисуйте отдельные кусочки из коротких штрихов в разных направлениях, стараясь расположить их ближе друг к другу.

9. Нарисуйте маленькие линии с нахлестом во всех направлениях.

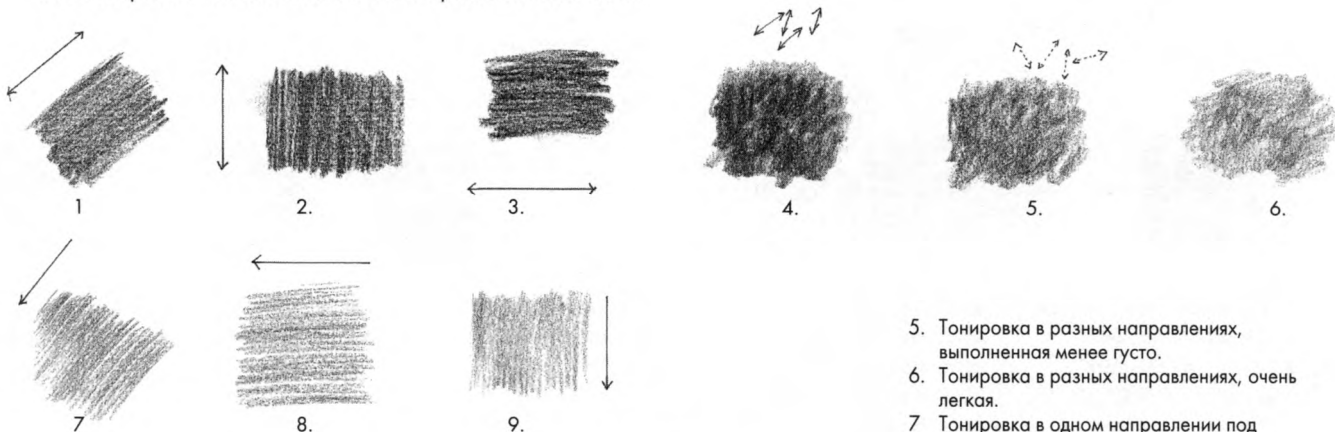
10. Нарисуйте линии, повторяющие контуры формы, размещая их близко друг к другу. Дополнительно нарисуйте наклонные линии поверх этих контурных линий.

- 11 Нарисуйте множество точек, чтобы изобразить затененные области.

## Тонировка с помощью мела

Следующая серия упражнений похожа на те, что вы только что делали, но требует от вас дополнительного внимания, чтобы не размазать наносимые вами штрихи. Главное здесь

не использовать гладкую бумагу. Выберите бумагу с такой структурой, чтобы мел цеплялся за ее поверхность.



- 1 Наклонная тонировка в двух направлениях.
2. Вертикальная тонировка в двух направлениях.

3. Горизонтальная тонировка в двух направлениях.

4. Тонировка в разных направлениях, выполненная густо.

5. Тонировка в разных направлениях, выполненная менее густо.

6. Тонировка в разных направлениях, очень легкая.

- 7 Тонировка в одном направлении под наклоном.

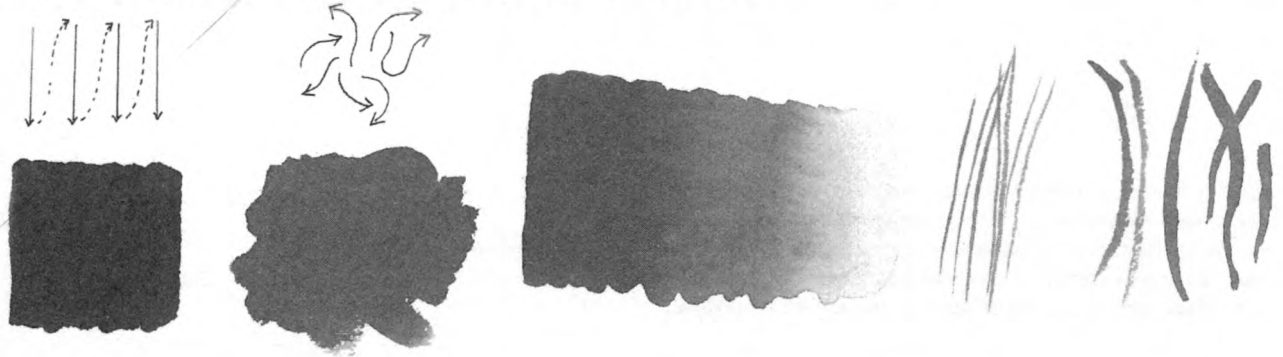
8. Тонировка в одном направлении горизонтально.

9. Тонировка в одном направлении вертикально.

### Кисточка и акварель

Лучший способ начать работать с кисточкой и акварелью — это попробовать выполнить эти простые упражнения. Кисточка должна содержать заметный объем воды и краски, так

что сперва смешайте щедрое их количество на палитре или в блюдце и используйте бумагу, которая не будет коробиться от воды.



С помощью кисточки, смоченной в туши или акварели, разведенной в воде, делайте максимально ровные мазки на акварельной бумаге.

Повторите то же самое, только в этот раз вода кисточкой во всех направлениях.

Наберите побольше краски кисточкой, а затем постепенно

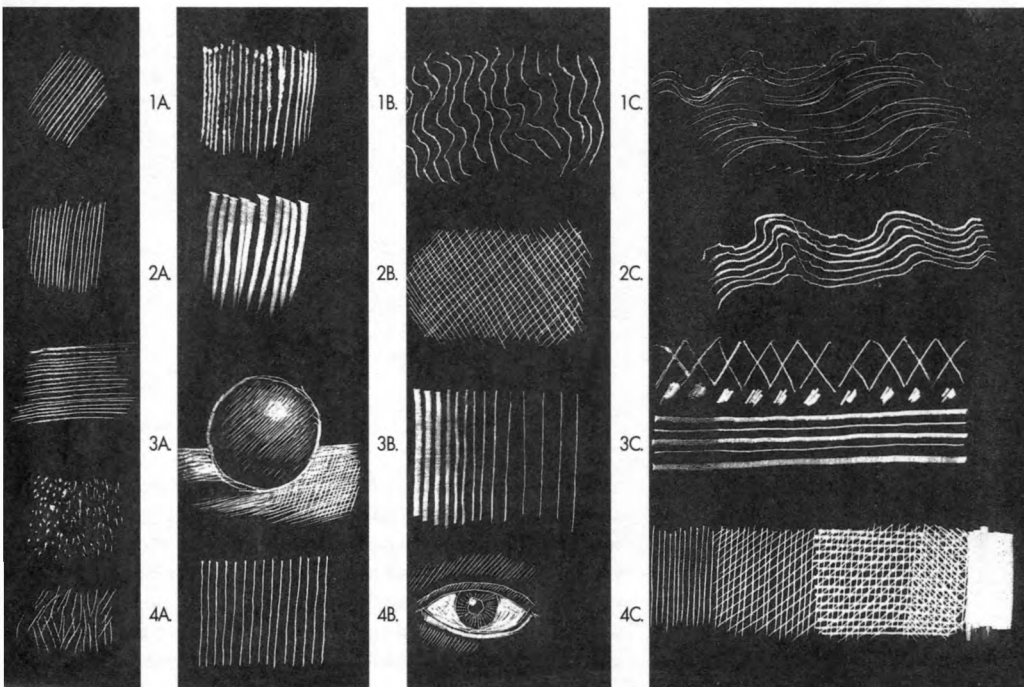
добавляйте воды, так чтобы тон становился слабее. Продолжайте работать кисточкой, пока она полностью не высохнет и вы не используете остатки краски.

Попрактикуйтесь в рисовании мягких линий с помощью кисточки и воды.

### Доска для вырезания

Возьмите нож для вырезания с тонким наконечником и с закругленным краем и попробуйте свои силы на доске для вырезания. Инструмент с закругленным краем позволит вам

нанести более широкие, толстые линии, как видно на рисунках, представленных внизу.



1. Наклонная тонкая линия.
2. Вертикальная тонкая линия.
3. Горизонтальная тонкая линия.
4. Короткие насечки.
5. Короткие насечки и штрихи.
- 1A. Более толстые вертикальные линии.
- 2A. Еще более толстые вертикальные линии.
- 3A. Нарисуйте мяч, затем зачистите поверхность, чтобы показать его более светлую сторону.
- 4A. Тонкие, равномерно расположенные вертикальные штрихи.
- 1B. Вырезанные волнистые линии.
- 2B. Тонкие поперечные линии.
- 3B. Постепенный переход от толстых к тонким линиям.
- 4B. Нарисуйте глаз, а затем вырежьте более светлые области вокруг глаза.
- 1C. Легко намеченные волнистые линии.
- 2C. Толстые волнистые линии.
- 3C. Образец, выполненный из крестиков.
- 4C. Множественные поперечные линии, усложняющиеся слева направо.

На следующих страницах представлена серия портретов, выполненных с применением ранее рассмотренных техник. Некоторые из них более законченные по сравнению с другими, но каждый нарисован в своем особом стиле и передает характер позирующего.

Детали лица упрощены, и большая часть тоновых переходов распылена по рисунку — копии портрета Аристида Майоля, выполненного его товарищем, скульптором Эриком Гиллом. Различная степень выделения контуров помогает передать объем, но это скорее объем барельефной скульптуры.



Этот рисунок, выполненный черным мелом на тонированной бумаге, был сделан примерно за двадцать минут. Стиль довольно простой, а техника — вполне легкая. Лицо было нарисовано без предварительной подготовки, главный акцент сделан на правильном отображении черт лица. Привлекательность портрета достигнута за счет структуры мелкового штриха и красоты волос модели.

Наиболее трудоемким аспектом этого рисунка, выполненного ручкой и тушью (перьевой авторучкой с тонким стержнем на сравнительно тонкой бумаге), было очертить профиль модели. Рисунок следовало закончить быстро, так как модель была доступна лишь на несколько минут: это было занятие студентов, изучающих живопись, которые позировали друг для друга. Главный акцент здесь сделан на контурах лица и головы, с небольшим добавлением тона, в частности на волосах. При создании быстрых рисунков важно сконцентрироваться на каком-то одном аспекте и не пытаться быть слишком старательным.



В этой акварели, выполненной на акварельной бумаге, было использовано большое количество воды, чтобы сохранить тени на лице и смягчить фон. Наиболее интенсивный цвет выбран для изображения кофты и волос. Глаза, нос и рот отмечены более сильным тоном, особенно линия рта и верхние ресницы, брови и зрачки. Такой вид рисунка можно также вполне успешно выполнить, если сначала наложить везде более светлые тона, а потом усилить их более темными.

В данном рисунке максимальный эффект объемности достигается при минимальных усилиях. А объясняется все использованием здесь комбинации трех материалов: коричневого и терракотового карандаша конте, белого мела и тонированной бумаги. Обратите внимание на то, что за счет более темного карандаша конте сильные акценты сведены к минимуму: этого вполне достаточно для того, чтобы понять, что изображено на рисунке, но не более того. Точно так же мел используется только для самых сильных бликов на лице. Полтона наносятся очень мягко. Тонированная бумага во многом облегчает работу художнику, позволяя ему быстро нарисовать портрет, но при этом не потерять в качестве и деталях. Вы обнаружите, что часто бывает полезно вводить на рисунке дальний план, чтобы оттенить более светлую сторону головы.



Учитывая специфику техники вырезания на доске, художник вынужден рисовать наоборот: открывая все светлые области лица и оставляя темные. Эта модель идеальна: ее белый халат обуславливает то, что на рисунке будет масса светлых участков, хотя художнику было сложно определиться, как много внимания следует уделить лицу. Волосы и повязка для волос изображены темными тонами, поэтому здесь потребовалось лишь добавить отдельных световых бликов.



## ПРАКТИЧНЫЙ СОВЕТ

Похожих эффектов, как на доске для вырезания, можно добиться с помощью белого мела и черной бумаги. Попробуйте выполнить такой рисунок в качестве упражнения: оно будет очень полезно для определения баланса между светлыми и темными тонами.



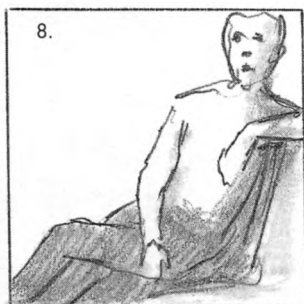
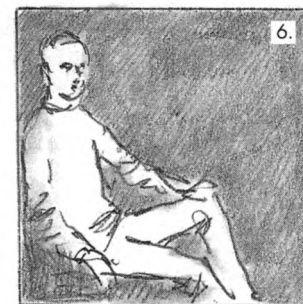
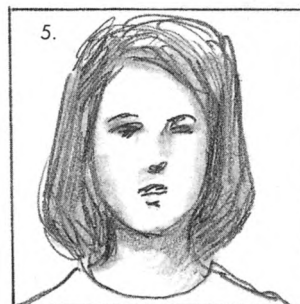
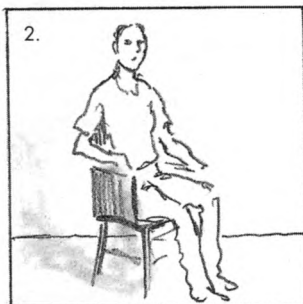
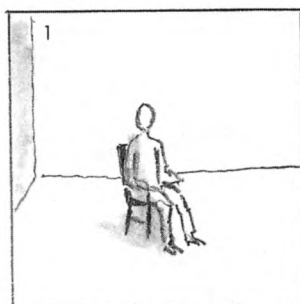
Целый набор цветных фломастеров был использован при создании этого рисунка, непринужденный характер которого достигнут благодаря вариации тонового эффекта. Фломастер — довольно грубый инструмент, поэтому я был аккуратен, оставляя пространство между линиями, за исключением области контуров.



Для этого быстрого наброска была использована обычная авторучка с тонким стержнем. Техника в данном случае напоминает корябание, потому что у художника было всего несколько минут на то, чтобы зафиксировать увиденное на бумаге. Затененные области пришлось довольно просто объединять с темными участками, проходя по ним несколько раз, чтобы заметно усилить тон. Контраст между темными участками и незаштрихованными областями важен для придания рисунку объемности.

# РАМКА КАРТИНЫ

Как только вы выбрали объект для рисования, дальше вы должны обдумать постановку. Самое главное здесь — определиться, как вы разместите фигуру в рамках картины. Выбранная поза или взгляд будут иметь существенное значение. Каждая из представленных ниже постановок передает идею или настроение, связанное с изображенным объектом.



1 Чтобы этот сидящий на стуле человек был заметно различим, рисунок должен быть огромным. И для выбора такой удаленности модели от зрителя должна быть определенная причина.

2–5. В этой серии рисунков сторонний наблюдатель с каждым портретом видит изображенного на ней человека все ближе и ближе. Максимально приближенная голова требует от художника точного воссоздания черт лица и его похоти как физической, так и психологической.

6–8. Сместив фигуру от центра, художник достигает впечатляющего эффекта. Картина становится чем-то большим, чем просто достоверным изображением. И мы начинаем оценивать эту работу с точки зрения эстетики и художественной ценности. Пространство на картине уравнивает динамику фигуры или лица.

9 Немногие лица могут выдержать столь крупный, детальный ракурс, и немногие люди будут чувствовать себя комфортно в данной ситуации. И все же художник добивается невероятно драматического эффекта.

10. Благодаря этой необычной и интересной постановке фигура человека, отвернувшегося от зрителя, тем не менее остается вполне различимой и узнаваемой.

11 Поместив фигуру вполборота к краю картины и избрав темный фон, художник придает своему рисунку оттенок тайны.

12. Основательно сидящий на стуле в центре комнаты в недвусмысленной позе, этот человек выглядит немного вызывающе. Хорошо освещенное помещение не оставляет простора для воображения, убирая все лишнее и акцентируя внимание только на объекте.



13. Голова и плечи на данном рисунке освещены одинаково ровно, здесь совсем мало или вообще отсутствуют тоновые переходы и нет никаких декоративных элементов. Данный вид постановки требует особой привлекательности лица.

14. А подобное расположение фигуры говорит нам о другом характере и о том, что позирующий человек согласился на это почти с неохотой.

15. Здесь фигура занимает всего четверть рамки. Главный акцент в данном случае сделан на обстановке и общей атмосфере дома.

16. За счет выбранной позы этот человек выглядит довольно загадочно и задумчиво: он не смотрит на зрителя.

17. Смягченный эффект этого приближенного изображения, со слегка размытым фокусом, приукрашивает общую картину и в данном случае вызывает у зрителя симпатию к этой пожилой женщине.

18. Этот крупный план лица, плывущего в темной пустоте, создает сказочный эффект.

19. Необычного, впечатляющего эффекта добивается художник в данном рисунке, разместив модель в самом низу картины, словно бы она вот-вот исчезнет из вида.

20. Эта модель выглядит игриво, почти кокетливо за счет того, что художник довольно эффектно расположил ее ближе к нижней половине картины ниже линии горизонта.

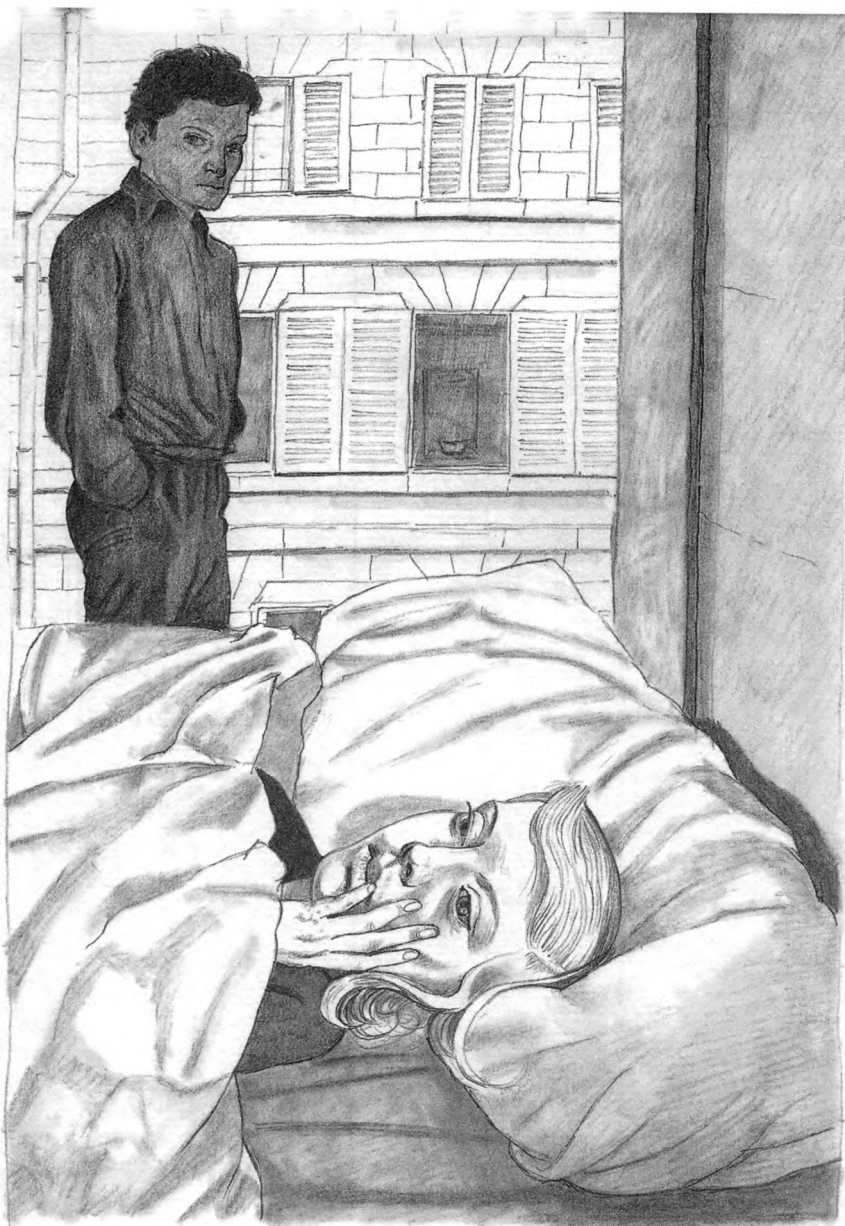
## КОМПОЗИЦИЯ

Здесь мы видим два варианта композиции на примере несомненных современных шедевров портретного искусства Дэвида Хокни и Люсиана Фрейда. И если Дэвид Хокни предпочел позаимствовать сюжет из прошлого, то Люсиан Фрейд явно действует самостоятельно. Оба подхода заставляют нас либо задуматься над реальностью такой ситуации, либо вызывают у нас любопытство. Но и то и другое — хорошая реакция на любой портрет.



Способность Дэвида Хокни в точности воссоздавать в своих работах модные цветовые гаммы современной жизни сделали его вполне очевидной кандидатурой, выбранной для написания портрета модного дизайнера. На этой картине Оззи Кларк и его жена, а также их кот Перси изображены дома, в своей квартире. Расположение фигур формальное, почти классическое, усиленное очень темным платьем женщины и темными брюками самого Кларка, сидящего с белым Пер-

си. Таким образом, здесь представлены три фигуры. В комнате минимум мебели, что, возможно, соответствовало действительности, а может быть, художник расставил все таким вот образом. Интересно расположение цветов и кота по отношению к главным фигурам картины. Затененные стены граничат с ярким проемом окна, что одновременно увеличивает пространство и привносит определенную драматичность, хорошо контрастирующую с двумя фигурами.



В двойном портрете Люсиана Фрейда, где он изобразил себя и свою жену в спальне парижского отеля, позы непринужденные, в то время как сама ситуация неоднозначная. Почему она в постели, а он стоит у окна? Понятно, что ему необходимо стоять прямо, чтобы можно было нарисовать его портрет, но нам не показано, что он художник. Здесь нет фотокамеры, этюдника или мольберта и кисти у него в руках. Поэтому мы ничего не знаем о его намерениях. Но благодаря таланту первоклассного художника этот необычный подход вылился в новаторскую идею. Как бы случайно подсмотренная сцена стала характерным сюжетом для картин того периода, когда она была написана (1950-е годы).

## ПРАКТИЧНЫЙ СОВЕТ

Не ожидайте, что ваши модели будут долго сохранять одну и ту же позу, особенно когда там присутствуют дети. Вам никогда не оказаться на месте великого римского художника Караваджо, рисовавшего большие группы людей, который в расцвете своей славы так хорошо платил своим моделям, что они могли сидеть, стоять и позировать ему дни напролет.

## ПОЗИРОВАНИЕ

Когда вы выбираете позу для своей модели, уделите особое внимание рукам и ногам, так как их положение имеет существенное значение для всей композиции в целом. Художники-портретисты всегда проявляли интерес к тому, как расположены руки и ноги модели, потому что это передает характер портретируемого и его настроение.



Данный портрет привлекателен тем, что художник передал здесь возможное желание модели немного отдохнуть.

Эта поза придает портрету динамику, а кроме того, художник имеет возможность изобразить руки модели, что часто обеспечивает своеобразный композиционный бонус. Очень легко сделать портрет довольно застывшим из-за объективной необходимости модели позировать продолжительное время.

А поза, которая позволяет продемонстрировать руки каким-то привлекательным образом, является большим подспорьем для придания портрету глубины и цельности.



На этой копии рисунка Мане молодая женщина сидит, склонившись над своим сливовым десертом, в левой руке сигарета, а правой рукой она подпирает щеку. Эта натуралистичная поза придает всему портрету легкое, расслабленное настроение.



В этом кажущемся очень непринужденным портрете рама окна также является рамкой картины. Согнутые ноги и руки создают очень интересную композицию. Не так-то просто сохранять такую позу на протяжении любого количества времени, поэтому для создания его окончательного варианта потребовались быстрые наброски и фотоснимки.

Портрет работы Джошуа Рейнольдса, изобразившего энергичную и живую герцогиню Девонширскую и ее маленького сына, стал в свое время новаторским. Ребенок поднял руки вверх в восторженной реакции на игривый жест своей матери — такая сцена была тогда чем-то совершенно новым в портретном искусстве.



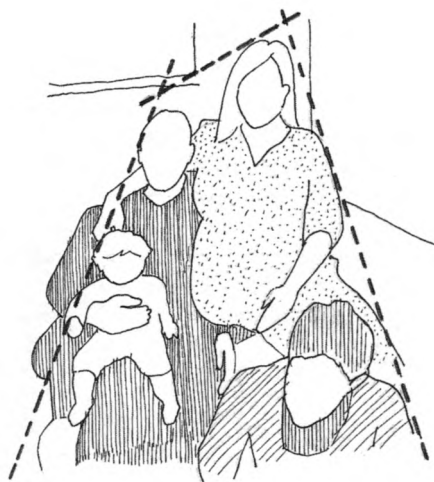
Это портрет Литтона Стрейчи, писателя и одного из главных членов Блумсберийского кружка. Он уселся боком на плетеный стул в студии художника Генри Лэмба. Эта странная, неустойчивая поза с вытянутыми длинными ногами, закрытыми широкими брюками, создает впечатление их бескостности и вялости. Они опущены на пол, словно беспомощные нижние ноги марионетки. В очках, с бородой и длинными волосами Стрейчи выглядит очень забавно, почти как кукольная фигура.

## ОБЪЕДИНЕНИЕ ОТДЕЛЬНЫХ ФИГУР В ГРУППУ

Есть множество вариантов, как хорошо скомпоновать фигуры на картине, и в процессе их расстановки мы много узнаем о тех, кто позирует. Большинство художников заинтересовано в том, чтобы включить в портрет легкие намеки на природу взаимоотношений между позирующими в групповом портрете. Вы также можете включить в свой портрет какой-то предмет, как средство объединения всех позирующих.

Существует много способов объединить группу людей на портрете, чтобы это было заметно зрителю. В данном примере — еще одна работа Люсиана Фрейда — близкое расположение всех объектов на портрете придает целостность конечному варианту. Главный интерес вызывает ребенок и его родители. Наш взгляд переходит от младенца к супружеской паре, сидящей в кресле обнявшись и держа ребенка. На переднем плане сидит их старший сын, чуть выдвинувшись вперед, но все же оставаясь частью группы. Здесь прекрасно передана связь между родителями и ребенком и движение вперед

старшего сына, словно он собирается покинуть свое гнездо. В целом семейный портрет очень динамичный.

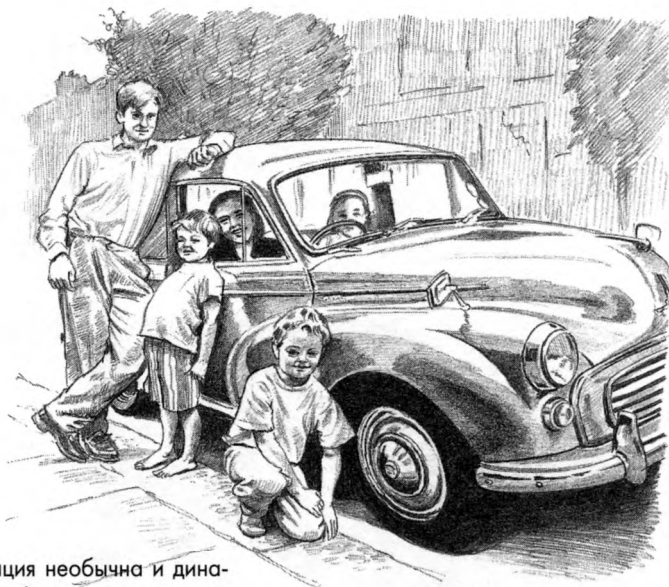


Эта композиция имеет клиновидную форму, смещенную вправо. Данная форма вполне динамична, но также и весьма устойчива в своем основании. Легкий наклон вправо придает ей дополнительную спонтанность.





Данная картина могла бы с таким же успехом быть портретом машины, а не только семьи. Автомобиль является главной доминантой композиции, если не главой дома. На лицах мужчин явно видно чувство гордости собственника. Женщины, сидящие в машине, не так заметны, хотя мы видим, что место водителя заняла мать. Столь непринужденные позы чаще встречаются на фотопортрете.



Данная композиция необычна и динамична частично благодаря расположению машины. Три фигуры, стоящие у автомобиля, образуют вытянутый треугольник, который также дает перспективное изображение. Выпуклый бампер автомобиля, расположенный вдоль длинной стороны треугольника, создает равновесие.

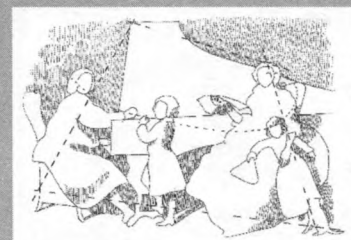


Подобно большинству портретов XVIII века, этот портрет тщательно продуман по композиции, чтобы дать зрителю подсказки относительно социального положения позирующих. Художник Карл Маркус Тушер хочет показать нам, что эти люди живут в достат-

ке: обратите внимание на аккуратность и тщательность их одежды. Глава семейства — Буркат Шуди, знаменитый мастер клавесинов и друг композитора Генделя. Клавесин изображен в центре картины, но отодвинут на дальний план. Чтобы мы не со-

## ПРАКТИЧНЫЙ СОВЕТ

Две фигуры взрослых и поднятая крышка инструмента уравнивают композицию. Дугообразная линия, которая соединяет головы позирующих, позволяет взгляду гладко скользить по картине.



мневались относительно того, что семья обязана своим достатком данному инструменту, Тушер подчеркивает эту связь, расположив Шуди у клавиатуры. Композиция сбалансированна и в то же время естественна.

## НАРУШЕНИЕ ТРАДИЦИЙ

Большинство уже рассмотренных нами примеров расположения фигур на портрете было формальным в смысле композиции и очевидности выбранных поз. Подход, выбранный в данном примере, необычен. Английский художник Уильям Хогарт прославился своими прогрессивными социальными взглядами, которые весьма заметны в этом ярком, гуманистическом портрете, где он изобразил своих слуг.



Все шесть голов расположены в виде веера, очень близко друг к другу. Все они слегка смещены от центра, но все равно очень симметричны. Оригинальная картина Хогарта, с которой сделана данная копия, представляет собой выдающийся этюд по мастер-

ству создания образов, выполненный с огромным талантом, теплотой и искренностью. Композиция одинакова. Каждая голова, хоть и, несомненно, нарисованная по отдельности, размещена сбалансированно по отношению ко всем остальным головам, где каж-

дое лицо по-особенному выделено. Интерес Хогарта к его моделям очевиден, судя по живым выражениям лиц. И мы чувствуем, что автор дает нам свой собственный взгляд на тех людей, которых он хорошо знал.

## ДВОЙНЫЕ ПОРТРЕТЫ

Обычно художник не берется за рисование двойных портретов, если только кто-то специально не попросит его об этом. Очень часто родители, имеющие двух детей, хотят, чтобы их отпрысков нарисовали вместе. Двойные портреты — также распространенный способ изображения супружеских пар, отмечающих важные годовщины.

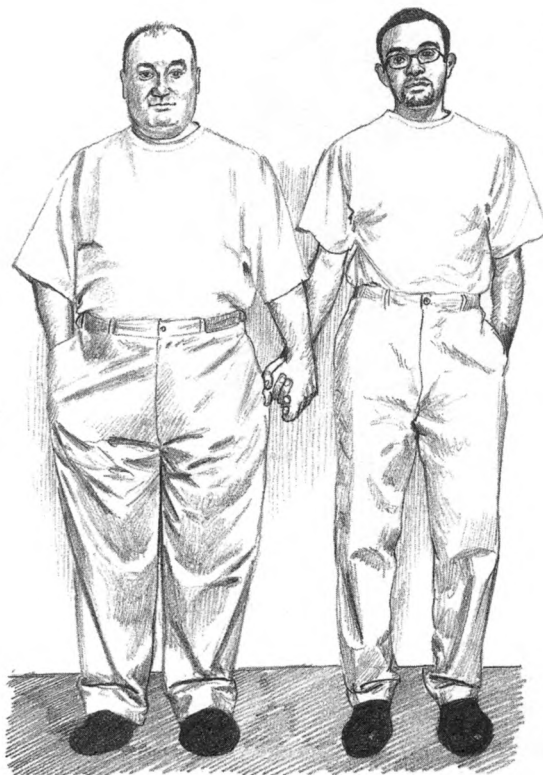


Укрупненные лица этих братьев передают ощущение крепости кровных уз, что вполне очевидно для близнецов. Тем не менее эта степень приближенности объектов — нелегкий выбор для художника. Кожа у детей в этом возрасте (8 лет) гладкая, и костная структура в основном закрыта плотью, так что на лицах отсутствуют любые признаки напряжения или волнения. При таких обстоятельствах вам следует измерить лицо, и сделать это быстро, потому что среднестатистический 8-летний ребенок не станет

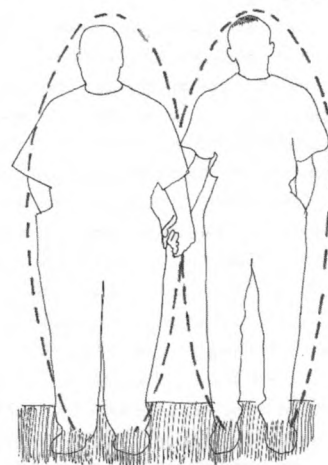
сидеть спокойно продолжительное время, и к тому же их лица очень подвижны.

Этот рисунок был сделан по фотографии замечательного фотографа Джейн Чайлверс, которая получила награду за лучшую портретную фотографию, и теперь эта работа представлена в Национальной портретной галерее в Лондоне. Я не пытался добавить в свой рисунок большое количество деталей поверхности лица, потому что гладкость кожи ребенка — часть его очарования.

Позы отца и сына в этом портрете — рисунок сделан с фотографии Джона Нассари — говорит о чувстве юмора фотохудожника и некоторой сложности в семейных взаимоотношениях. Несмотря на явный юмор, общее настроение картины довольно прохладное и отстраненное. Одинаковая одежда мужчин выглядит довольно странно. Рисунок прост, и акцент здесь сделан главным образом на внешних контурах. Если вы правильно схватите основную форму, то на ее фоне смогут заиграть индивидуальные характеристики.



Две круглые формы, максимально приближенные к зрителью, создают эффектную композицию.



Два вертикальных эллипса, накладывающихся друг на друга в центре, делают композицию уравновешенной и симметричной.

# АВТОПОРТРЕТЫ

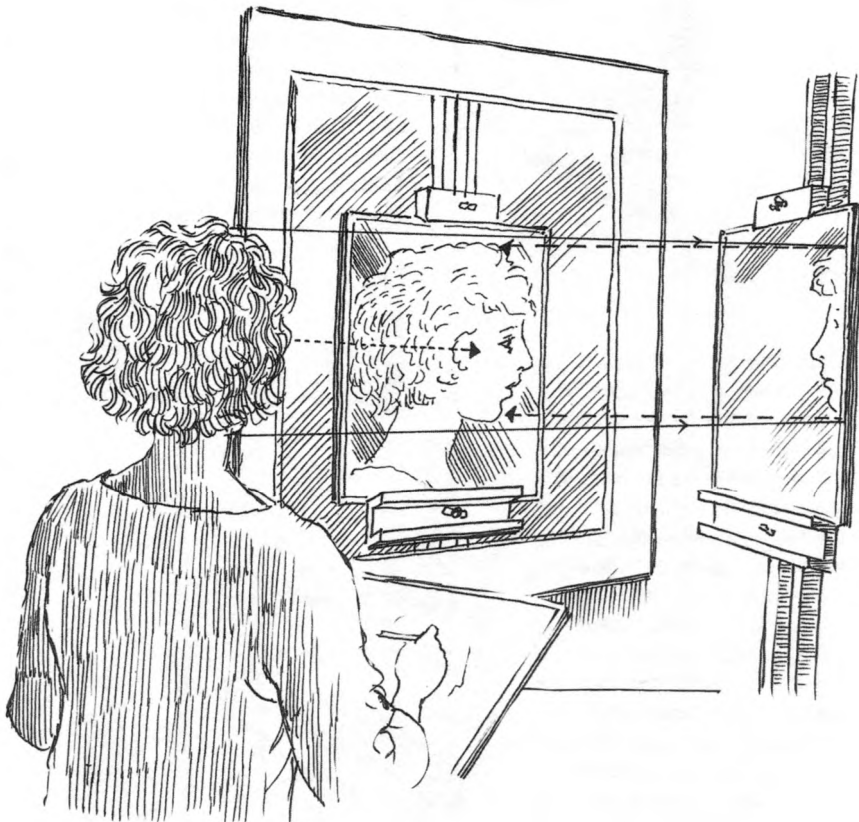
Художники сами для себя являются самыми удобными моделями, так как в этом случае им не нужно никого искать и уговаривать позировать подольше. Некоторые художники, такие как Рембрандт, рисовали свои лица вплоть до самой смерти. Нарисовать автопортрет — один из лучших способов практиковаться и оттачивать мастерство в портретном искусстве, так как в этом случае вы будете абсолютно честны и сможете экспериментировать так, как вам бы не удалось, будь вашей моделью другой человек.

## Позирование себе

Самым трудным аспектом в создании автопортрета является способность смотреть на себя в зеркало и продолжать при этом рисовать, периодически бросая взгляды на свой рисунок. Обычно бывает так, что голова постепенно смещается в сторону, если только вы не нашли какой-то способ убедиться в том, что держите ее в исходном положении. Самый легкий способ добиться этого — сделать отметку на зеркале, всего лишь точку фломастером, с помощью которой вы сможете выравнивать голову каждый раз, когда вы поднимаете лицо к мольберту.

В одном зеркале вы можете увидеть себя лишь в нескольких положениях из-за необходимости постоянно смотреть на свое изображение. И неизбежно положение головы будет ограничено до вида в фас или поворота в три четверти, когда вы сможете видеть себя в зеркале без особого напряжения. Некоторые художники пробовали смотреть вверх или вниз, глядя на свое зеркальное отображение, но такой подход довольно редок.

Если вы хотите увидеть себя более объективно, вам придется воспользоваться двумя зеркалами, так чтобы одно отражало другое. В таком случае вы сможете получить полноценный вид себя в профиль. Такой метод стоит попробовать, так как он позволяет увидеть себя правильно.



### Индивидуальные точки обзора

Эти портреты отражают два разных периода творчества Стэнли Спенсера, но несмотря на разницу между ними в 46 лет, оба демонстрируют честность художника и его живой интерес к визуальному миру, который он изображал. Молодой Спенсер представлен человеком, полным надежд и уверенности в себе. Второй портрет был написан в год смерти художника, и здесь на лице явственно читается ощущение смертности.



Один из самых знаменитых английских художников — представителей фигуративной живописи XX века Джон Уорд предпочел сам нарисовать свой портрет в профиль (1983 год). Он выбрал превосходный способ придать естественной оживленности образу за счет выбранной позы (баланс между замершей в воздухе кисточкой и палитрой, очки, сидящие высоко на носу) и одежды (строгого пиджака и галстука).

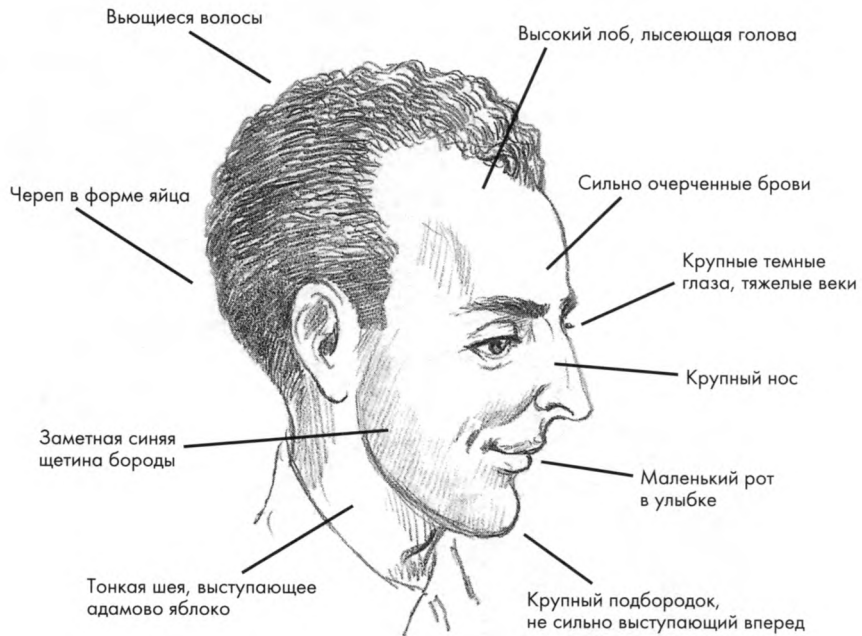
# КАРИКАТУРЫ

**Карикатура** — это портрет, выполненный в преувеличенной форме. Суть карикатуры — преувеличение. Рисуя карикатуру, вы должны нарушить границы реальности, добившись непомерных, причудливых форм.

## Процесс создания карикатуры

При создании любой карикатуры следует начинать с детального изучения черт лица изображаемого и оценки их взаимодействия. Ваши наблюдения подскажут вам, какие черты следует преувеличить, а какие преуменьшить.

В первом упражнении мы выберем объект и изобразим его черты таким образом, чтобы получился правдоподобный портрет. Посмотрите на образец лица справа — что вы видите? Когда вы оцените его черты, посмотрите вниз, на предложенную мною пошаговую версию рисунка.



Череп в форме яйца на довольно тонкой шее. Сначала нарисуйте эту форму.



Посмотрите на то, как линия роста волос идет ото лба. Поработайте над этим.



Нарисуйте брови четкими жирными штрихами. Добавьте крупный нос, сделав его больше, чем он есть. Нарисуйте волнообразный изгиб линии рта.



Нарисуйте уши, оставив их назад. Не делайте их слишком маленькими. Добавьте ямочку, чтобы подчеркнуть улыбку. Наложите тон на подбородок, наметив бороду.



Затемните волосы. Очертите подбородок.

### Экспериментирование

Ниже приведены примеры, с помощью которых вы можете поэкспериментировать с карикатурами, чтобы понять насколько далеко вы можете зайти, делая свой объект почти неузнаваемым. Постарайтесь сначала ухватить очевидные черты, а затем общее выражение лица.

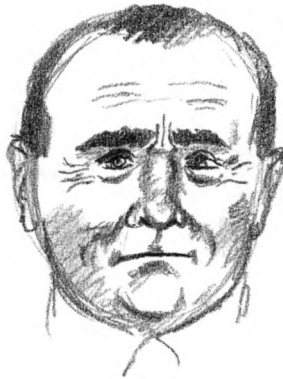
Не пытайтесь делать карикатуры на своих друзей, если только вы не боитесь их потерять или если они не будут против. Если вы не можете заставить позировать понравившийся вам объект, попробуйте сделать хорошие фотоснимки этих людей. Этого может быть не вполне достаточно, но, учитывая ваше знание их характеров, у вас все должно получиться.

Эти два портрета английской актрисы Трейси Эмин выполнены в разных стилях, но в обоих случаях на ее лице заметно заинтересованное, с некоторым вызовом, выражение.



#### УТОЧНЕНИЕ ЧЕРТ:

1. Круглая голова.
2. Толстый подбородок.
3. Поджатые губы.
4. Нависшие, хмурые брови.
5. Маленькие глаза с мешками.
6. Бесформенный или неровный нос.
7. Морщины и небритые щеки.



Нормальные черты



Преувеличенные

#### УТОЧНЕНИЕ ЧЕРТ:

1. Закругленный, курносый нос.
2. Яркий глаз.
3. Густые брови.
4. Много волос на макушке.
5. Подбородок.
6. Хитрая усмешка.



Нормальные черты



Преувеличенные



# АЛФАВИТНЫЙ УКАЗАТЕЛЬ

Автопортреты **44–45**  
Белая сажа **7**  
Брови **19**  
Бумага тонированная **32**  
Возраст при изображении лиц **16–17**  
Вертикальная линия лица **8**  
Графитовые карандаши **7**  
Глаза **18, 19**  
Графитовая палочка **27**  
Голова  
кости **20**  
карикуры **46–47**  
рисунок **14–15**  
замеры **10–11**  
пропорции **8–9**  
череп **20**  
Горизонтальная линия лица **8**  
профиля **9**  
Губы **19**  
Дети  
лица **16**  
пропорции **12–13**  
Двойные портреты **43**  
Доска для вырезания  
рисование **32**  
упражнения **29**  
инструменты **7, 29**  
Женщины  
голова **9**  
Замеры  
головы **10–11**  
Кости  
головы **20**  
Кисточка и акварель  
упражнения **29**  
Карикатуры **46–47**  
Композиция **36–37, 40–43**  
Карандаши **7**  
упражнения **27**  
Фрейд, Люциан **37**  
Хокни, Дэвид **36**  
Хогарт, Уильям **42**  
Колонковая кисточка **7**  
Лица  
возрасты **16–17**  
Линия волос **19**  
Лэмб, Генри **39**  
Ластик  
для растушевки **7, 27**

Мел **7**  
рисование **30, 32**  
упражнения **28**  
Майоль, Аристид **30**  
Мане, Эдуард **38**  
Материалы **7**  
Мужчины  
голова **9**  
Мышцы головы **21**  
Нассари, Джон **43**  
Нос **18**  
Объединение фигур в группы **40–43**  
Отраженный свет **25**  
Палочки конте **7, 32**  
Поперечная штриховка **27**  
Прямой свет **25–26**  
Пастель **7**  
Позирование **22, 37–39, 44**  
Профиль **9**  
Пропорции  
детей **12–13**  
голова **8–9**  
Правило большого пальца **23**  
Расположение фигуры в рамке **34–35**  
Рот **18, 19**  
Ручки **7, 26, 27, 31, 33**  
Рейнольдс, Джошуа **39**  
Свет **25, 26**  
Соблюдение пропорций **23**  
Спенсер, Стэнли **45**  
Стили **30–3**  
Тушер, Карл Маркус **41**  
Тон **26, 31, 32**  
Тонированная бумага **32**  
Тонировка **28**  
Уголь **7**  
Уши **19**  
Уорд, Джон **45**  
Цанговый карандаш **7**  
Череп **20**  
Черты лица **18–19**

Все права защищены. Книга или любая ее часть не может быть скопирована, воспроизведена в электронной или механической форме, в виде фотокопии, записи в память ЭВМ, репродуцирована или каким-либо иным способом, а также использована в любой информационной системе без получения разрешения от издателя. Копирование, воспроизведение и иное использование книги или ее части без согласия издателя является незаконным и влечет уголовную, административную и гражданскую ответственность.

Издание для досуга

Баррингтон Барбер

РИСУЕМ ПОРТРЕТЫ

Ответственный редактор А. Полбенникова  
Художественный редактор Е. Давлетбаева  
Технический редактор О. Куликова  
Компьютерная верстка Д. Фирстов  
Корректор Н. Гайдукова

В коллаже на обложке использована фотография:  
Lana Veshka / Shutterstock.com  
Используется по лицензии от Shutterstock.com

ООО «Издательство «Э»  
125308, Москва, ул. Зорге, д. 1, Тел. 8 (495) 411-68-86.  
Федерация «Э» АНО Восток, 125308, Москва, Россия, Зорге вешка, 1 ул.  
Тел. 8 (495) 411-68-86.  
Тайлер Бейтис «Э»  
Календарь Республикасында дистрибутор және оның бөлімшесі арқылы-тапсырмалар қабылдаушының  
өзі «РЭД Алматы» ЖШС, Алматы қ., Дзюбровский көш., 3-ші, литер В, өңір 1.  
Тел.: 8 (727) 251-59-89/90/91/92, факс: 8 (727) 251 58 12 эк. 107.  
Өзінен нақтырақ мағлұмат алыңыз.  
Сертификация туралы ақпарат сайты Федерация «Э»  
Сайтпен оңаштандырылған баулаушыларға өзінен нақтырақ мағлұмат алуға РФ  
о техникалық реттеулеріне қатысты мағлұмат алуға Интернет-сайт «Э»  
Федерация мемлекеті: Ресей  
Сертификация қарастырылмаған

Подписано в печать 22.12.2016  
Формат 84×108 1/16. Гарнитура «FuturaFuturis».  
Печать офсетная. Бум. офс. Усл. печ. л. 5,04.  
Тираж 3000 экз. Заказ 4699.



Отпечатано в ОАО «Можайский  
полиграфический комбинат»  
143200, г. Можайск, ул. Мира, 93  
www.oaompk.ru, www.oaompk.pф  
тел.. (495) 745-84-28, (49638) 20-685

В электронном виде книгу издательство вы можете  
купить на [www.litres.ru](http://www.litres.ru)



ЛитРес:  
ваше чтение — наш выбор



ISBN 978-5-699-94536-8

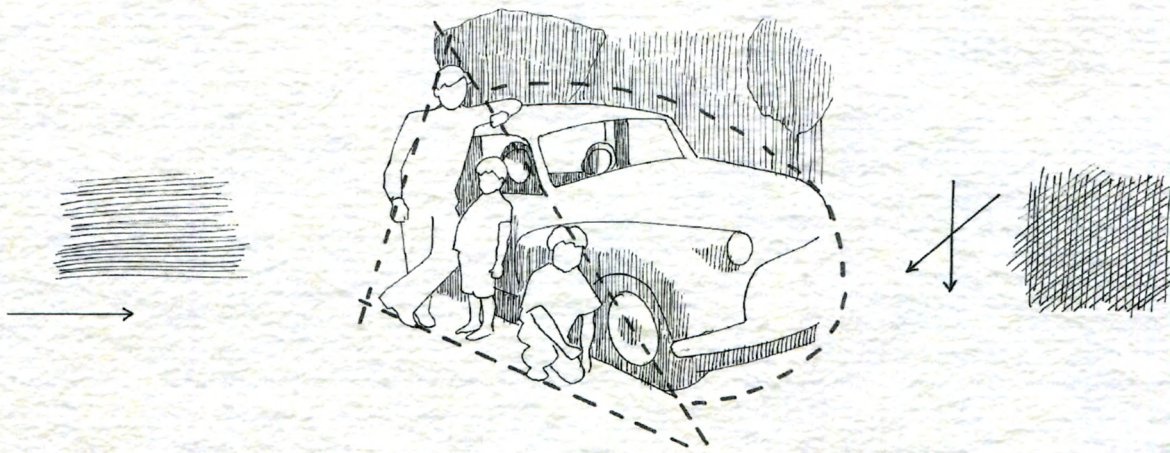


9 785699 945368 >



ИНТЕРНЕТ-МАГАЗИН  
BOOK24.RU





**Многообразие человеческих характеров, широкий спектр эмоций и разнообразие их мимических проявлений на лице человека дают художнику безграничные возможности для реализации его творческого потенциала.**

**В этой книге Баррингтон Барбер поможет вам постичь процесс рисования портретов: от правильного соблюдения пропорций черт лица до составления удачных портретных композиций. Независимо от того, являетесь ли вы опытным рисовальщиком или новичком, специально подобранные здесь упражнения и практические советы помогут вам достичь наилучших результатов.**



**Серия «Я-художник!» – это практические пособия для начинающих художников, которые дают возможность овладеть мастерством рисования легко и быстро.**

**В СЕРИИ ПРЕДСТАВЛЕНЫ:**



- РИСУЕМ ПЕЙЗАЖИ
- РИСУЕМ ПОРТРЕТЫ
- РИСУЕМ ЖИВОТНЫХ
- РИСУЕМ НАТЮРМОРТЫ
- РИСУЕМ ФИГУРУ ЧЕЛОВЕКА
- РИСУЕМ МАНГА

