

The image shows the interior of a rustic wooden house. The walls are made of horizontal wooden logs, and the ceiling features dark wooden beams. A large, multi-paned door with intricate stained glass depicting a tree and landscape is the central focus. To the right, a wooden cabinet with drawers holds a lamp with a dark base and a red, conical shade. The floor is made of dark stone tiles, and a patterned rug is placed in front of the door. A small, square, yellow-lit pendant light hangs from the ceiling.

Деревянные дома: искусство и мастерство

Роббин Обомсавин Фото: Роджер Уэйд

Движение «Искусства и ремесла» было наиболее популярным начиная с конца 1800-х до приблизительно 1930-х. Это богатое наследие и по сей день одухотворяет мастеров, «ручную» «озвучивших» дача с пнишенепеч бревенчатых лее.иенишов.

Многие из представленных в книге образцов живописи мысленно соединены с иачачо

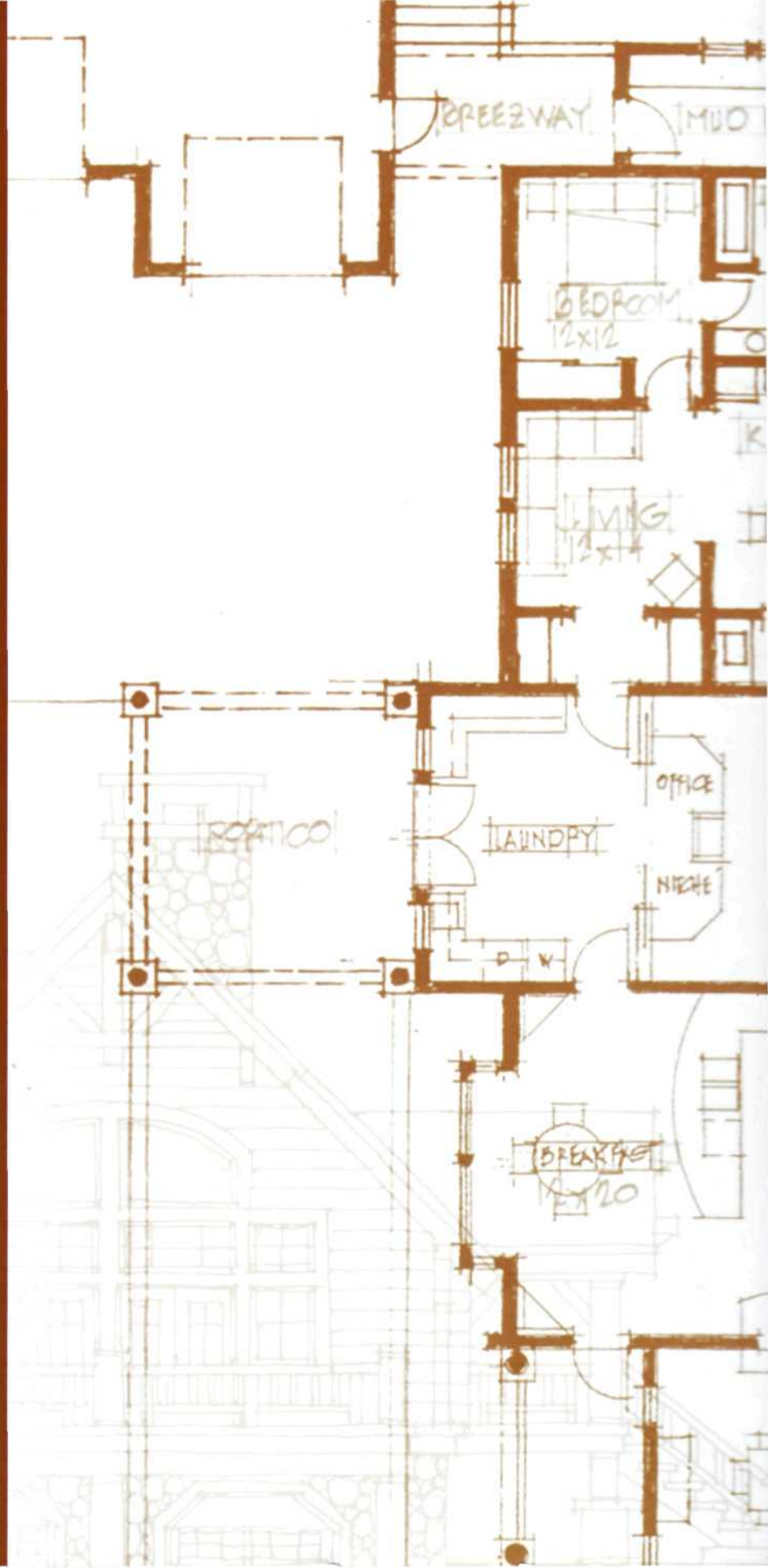
XIX век/1, когда расцвет деревянного зодчества в Северной Америке стал реакцией на массовое истечение паровозного п/х)нзв<ик'шва. (Чичиковых и бездушных.

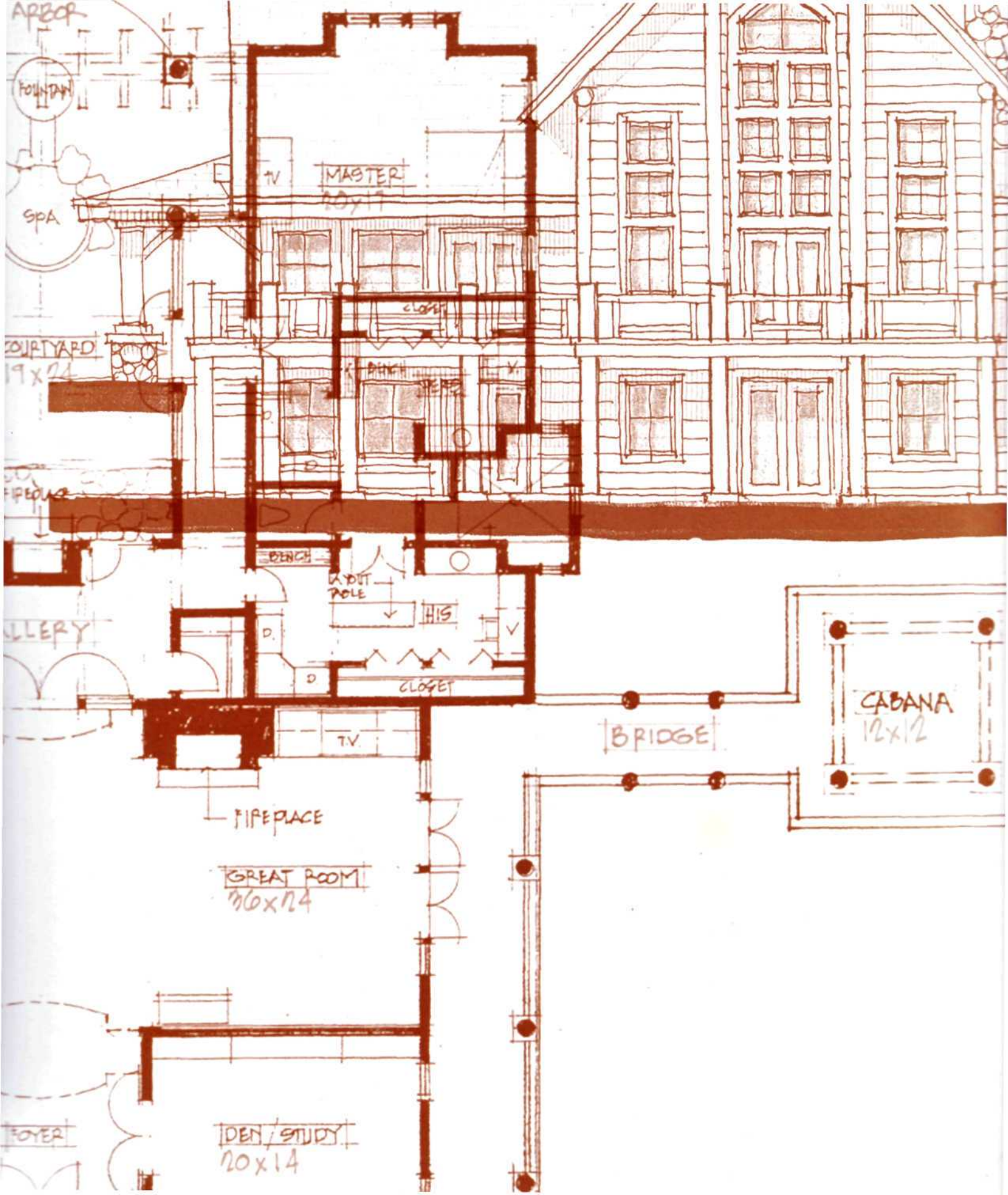
Бревенчатые дома, «приведенные а то в/шча, несут и себе отпечаток вдохновения, подаренного самой природой, — они сц/х)Н'Инь, чтобы остаться на века.

В сотрудничестве с известным «архитектурных кругах» фотолудошником Годжером Улидид автор книги Г'обб/ш Обомсавин приглашает в опрану де/ев)шных домов сункачьнымрезными окнами и крыльцами, где простой, но инкогда не новториющнпсядизайн раскрывает миги чекое обаяние природного. материача.

В книге собраны некошо/ые новые формы и конструкции, легко сочетаемые с традиционными методами строительства. Грубые необ/аботанные бревна образуют интересные контрасты с другими природными и созданными в н/омыш.Иенны.уск I«ия.х маше/шашин. Эклектичный стиль несет в себе живое тепло деревца и удобную структуру жилища. создающую уют и навсегда.

Образ деревянных зданий во многом определяются детали. Массивные капонны, изящные ажурные арки, резные фронтоны придают домам индивидуальность. Структура фасадов создается сочетанием [жыичных материалов — но/мкихмхмкруглыхб/х'вен, круп)им досок, тонкой деревянной обшивки, валунов и-ш дикого камня с грубым сколом. Иыл(Иенные на высоком профессиональному/шине фотографии подобны кадрам старой х/н>никн, отсечеживающей развитие американского деревянного зодчества на протяжении веков. Динамичные композиции, шикктенные драматической игрой света и тот, говорит сами за себя.





APRIL

FOUNTAIN

SPA

COURTYARD
19x24

PIPELACE

GALLERY

TV MASTER ROOM

CLOSET

BENCH

BENCH

POLE

HALL

CLOSET

TV

FIREPLACE

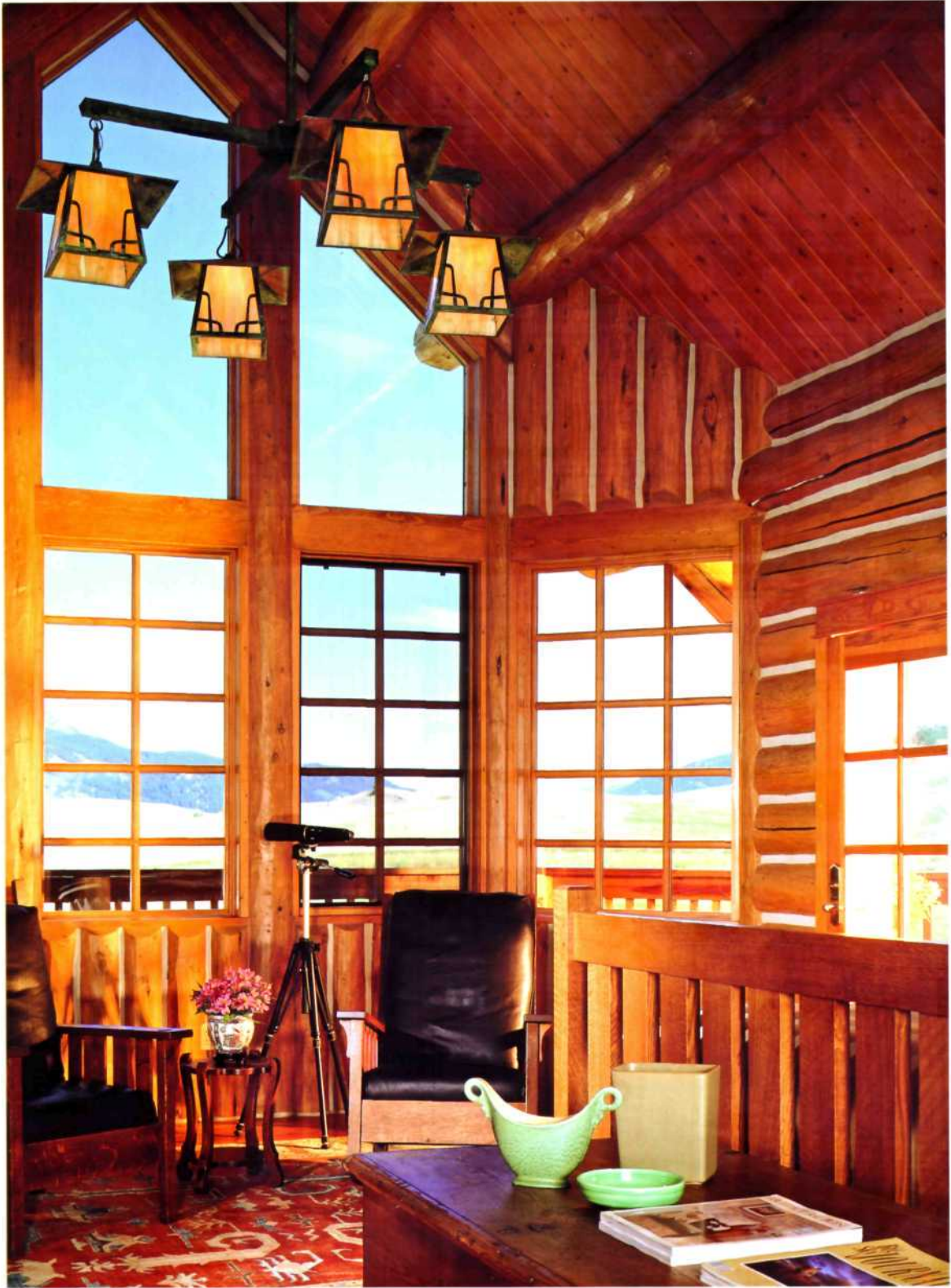
GREAT ROOM
16x24

DEN / STUDY
20x14

BRIDGE

CABANA
12x12

FOYER



Деревянные дома: искусство и мастерство

Роббин Обомсавин



Gibbs Smith, Publisher
Salt Lake City

Красивые дома
Журнал по архитектуре, строительству, дизайну

УДК 728.37-035.3(084.1)

ББК 38.711

О-19

Перевод с английского
И.И. Анисимовой

Настоящий перевод
The Arts & Crafts Cabin опубликован
по лицензии, полученной
от Gibbs-Smith. Publisher
Произведение впервые

опубликовано в США в 2004 году

Robbin Obomsavin

The Art & Crafts Cabin

Text © 2004 by Robbin Obomsavin
Photographs © 2004 by Roger Wade

Gibbs-Smith. Publisher

Исключительные права на
публикацию книги на русском языке
принадлежат ЗАО Издательский Дом
• Красивые дома пресс».

Никакая часть настоящей книги не
может быть воспроизведена или
передана в какой бы то ни было форме
и какими бы то ни было средствами,
будь то электронные или
механические, включая
фотокопирование, сканирование и
запись на магнитный носитель, без
письменного разрешения
издательства.

ISBN 1-58685-415-1 (англ.)

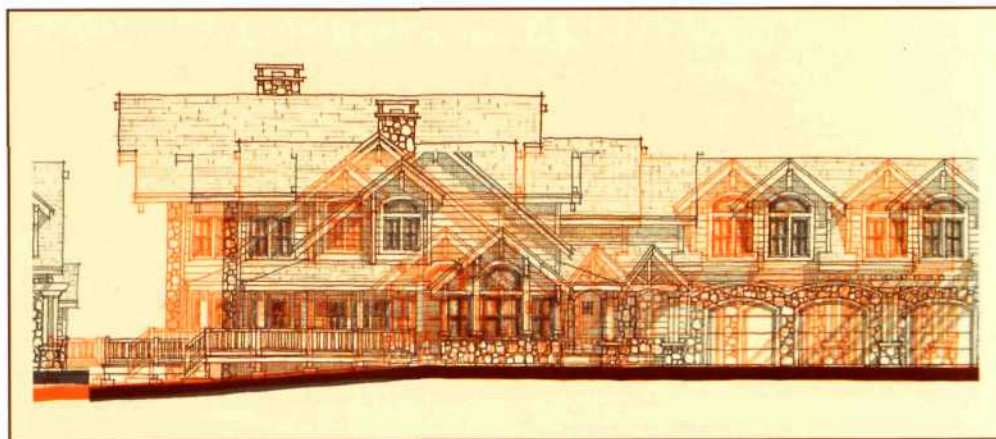
ISBN 5-902600-06-5 (рус.)

© Издание на русском языке.
перевод на русский язык.
оформление. ЗАО Издательский Дом
• Красивые дома пресс. 2006

Список строительных и архитектурно-дизайнерских компаний, предоставивших объекты для съемок при подготовке книги:

- C. 2.40.42. 118
Alpine Log Homes. Victor. MT, 406-642-3451
- C. 6. 10. 18. 30. 36. 42-43. 64-66. 69. 77-79.
86-91, 93.95, 109L. 114, 117. 121-23,
126B. 137, 148B, 151. 153B, 154
Locati Architects. Bozeman. MT
- C. 10, 18, 30. 36. 42-43. 64. 66. 77. 90-91.
93,95. 109L. 114, 117. 137. 148B. 151.
153B
SBC, Inc.. Bozeman. MT
- C. 10. 18.30
Brooks Interior Design, Maitland, FL
- C 9. 94, 149. 152
Timberpeg. West Lebanon. NH
- C 14. 54. 105. 116, 142
Sierra Timberframers. Nevada City, CA
- C 16. 26-27. 38. 81, 131, 133. 141
Mountain Timber Design, Golden. CO
- C. 17. 101L
Danny Eagan Architect, Inc., Jackson, WY
- C 17. 101L
E. K. Reedy Interiors. Jackson. WY
- C 18.37.98. 150
Wind| River Timberframes. Inc.. Mancos. CO
- C 22, 34, 58. 67. 73. 84. 107. 128. 129.
139-40, 153T, 155
Riverbend Timber Framing, Blissfield, MI
- C 19
Mark Lowell Brown Architecture. Jackson,
WY
- C 29. 96. 99, 101R, 108. 130. 135
Town & Country Cedar Homes. Petosky, MI
- C 32. 132. 136. 138. 148T
Baukunst Company. Bozeman. MT
- C 32. 132. 136. 138. 148T
Sala Architects, Minneapolis. MN
- C 35. 37. 71. 76. 146-47
The Ford Company. Kalispell. MT
- C. 39. 72-73, 102-3. 115. 121
Reichstetter Construction. Big Sky, MT
- C 39. 72-73. 102-3. 115
Van Bryan Studio Architects, Bozeman. MT
- C 41
Sherry Grimes Design. Bonner. MT
- C 44, 124
Old Style Log Works, Columbia Falls, MT
- C 56, 80. 83. 92L. 100
Mill Creek Post & Beam. Saluda, NC
- C 56-57, 61. 126T
Mindy Nichols Interiors, Kalispell, MT
- C 62-63, 92R. 118
The Old World Cabinet Co.. Whitefish. MT
- C 62-63. 97
Bigfork Builders, Bigfork. MT
- C 62-63. 97. 109R
The Artisans. Kalispell, MT
- C 62-63. 97
Interiors by Catherine, Inc.. Kalispell. MT
- C 65
Blue Ribbon Builders, Big Sky. MT
- C 68. 104
Dyניה Architects. Jackson, WY
- C 74-75
Honka Log Homes, Evergreen, CO
- C 78-79
Design Associates, Bozeman. MT
- C 78-79
Ridgeline Builders, Bozeman. MT
- C 82
Charles Stuhlberg Interiors. Ketchum. ID
- C 85. 113
Oakbridge Timber Framing. Howard, OH
- C 92R, 109R. 118
LaChance Builders. Whitefish, MT
- C 119. 120. 127
Maple Island Log Homes, Suttons Bay, MI

Содержание



7  Признательность

11  Введение

15  Движение «Искусства и ремесла» в XIX веке

33  Новый век движения «Искусства и ремесла»

55  Ключевые компоненты ремесленного стиля

143  Работа с дизайнерами-профессионалами



Признательность



В течение долгих лет я встречалась со множеством удивительных людей — строителей бревенчатых домов, профессионалов, проектировщиков и домовладельцев, — страстно желавших найти равновесие между качеством строительства и уровнем дизайна. Много традиционных методов возведения бревенчатых сооружений были продемонстрированы членами Международной ассоциации строителей бревенчатых домов. После лекций, посвященных данной теме и читаемых по выходным на ежегодных международных заседаниях этого общества, я бывала потрясена и испугана, чувствуя, что сама никогда не достигну такого же уровня знаний, как у многих творческих личностей — новаторов в этой области. Но всегда находился кто-то, кто готов был взять нас под свое крыло, чтобы мы не чувствовали себя растерянными. Я очень благодарна этим людям за поддержку.



Я признательна моим клиентам с их удивительным энтузиазмом, любовью к жизни и архитектуре. Мы наслаждались, осуществляя их мечты, ведь это огромное счастье — иметь возможность разделять общие интересы. Должна сказать, что есть нечто общее в людях, стремящихся построить бревенчатый дом своими руками. Они так неистовы в своих поисках и путешествиях, ведущих к реализации их цели.

Я также хотела бы упомянуть очень небольшое количество крайне неприятных клиентов, которых буду помнить всегда, потому что они научили меня большему, чем я хотела бы

знать. Их проекты стали ускоренной формой обучения, где масса информации о том, что не надо делать, перемешана с тем, что можно перенять из их строительных замыслов.

Я благодарю моего издателя, господина Гиббса Смита, за его удивительную поддержку. Так забавно видеть, как загораются его глаза, когда он смотрит на последние и лучшие издания своей коллекции, готовясь представить их миру. Я искренне ценю его поддержку, оказываемую женщинам, работающим на производстве: в ней признание их напряженного творческого труда, часто многими не замечаемого.

Моему редактору Сьюзен Тейлор и всем ее помощникам, каждый из которых вложил часть своей души в создание этой книги, я также благодарна.

Благодарю Марту и Джима Уиллер из Alpen§losh Moип1а1п Ноте Oe81§пз, предоставивших большую часть рисунков и иллюстраций для книги. Профессионалов-дизайнеров часто недооценивают в бизнесе, а между тем они заслуживают большего уважения, особенно те, кто так предан и талантлив. Некоторые из них так увлечены своими проектами, что встреча с подобными индивидуумами интересна даже потому, что позволяет разделить

их страсть. Своими волшебными чертежами они постепенно позволяют проекту осуществиться.

Благодарю Роджера Уэйда, чьи фотографии всегда были вовремя; он сделал так много, чтобы документально зафиксировать деятельность строителей-ремесленников в течение более восемнадцати лет. Его работы отражают сочетание тяжелого труда, долгих путешествий и целеустремленности.

Преданность Роджера миру архитектурной фотографии запечатлена в кадрах, и теперь будущие поколения смогут наслаждаться ими. Я обычно бросаю все свои дела, когда приходят фото Роджера, и забываю о времени и самых неотложных встречах, стоит лишь коробке с пленками появиться в дверях моего офиса.





Введение



Старые формы и философия движения Arts & Crafts («Искусства и ремесла») — источник вдохновения для классического, независимого от времени дизайна, вновь создающего историю и приобретающего тезначимость и популярность, которыми он пользовался на переломе XIX столетия. Формы данного стиля все еще говорят нам о многом и продолжают влиять на новое поколение архитекторов и строителей.

Дома в стиле «Искусства и ремесла» создавались для того, чтобы приобщиться к новым формам строительства, ставшим великолепной смесью искусства бревенчатого строительства, принципов и философии современных мастеров. Чистая простота и естественное совершенство бревенчатого сырья — прекрасный контраст по отношению к другим натуральным или созданным человеком материалам. Новый смешанный стиль с тем же названием создает экстерьеры, оживляемые теплотой бревенчатых элементов, бревна приносят дыхание жизни во всю структуру дома, рождая снова, сотню лет спустя, стиль, в архитектурном и эстетическом отношении стирающий границы между внутренним и внешним.

Сдвоенные дугообразные балки врезаны в основание деревянной стяжки. Сочетание искусно скомпонованных камня, дерева и стекла создает ощущение комфорта. Этот дом — свидетельство важности работы с опытным специалистом

Традиционные формы работы с бревнами ручным способом хорошо сочетаются с философией так называемого ремесленного стиля домов (Сгайзтап-гуле был одним из направлений деревянного домостроения в США в конце XIX — начале XX в.). Массивные бревенчатые колонны в сочетании с искусно обработанными круглыми и квадратными бревенчатыми стропильными балками — основа формы дома. Архитектурные акценты в виде бревенчатых элементов придают ус-

тойчивость деревянной основе. Фасад из бревен может легко сочетаться с деревянным гонтом, грубо обработанными досками, фанерой из кедра, каменными и оштукатуренными стенами либо комбинацией из нескольких подобных материалов, что придает дому большое разнообразие.

Мне посчастливилось наблюдать за вдохновенной высококачественной ручной работой искусных ремесленников и талантливых дизайнеров в течение многих лет. В этой книге я хоте-

ла бы остановиться на результатах деятельности нескольких новых авангардных мастеров ручной обработки дерева и строительства из него. Сочные фотографии Роджера Уэйда и артистичные зарисовки братьев Джима и Марти Уиллер дадут беглое впечатление о совсем небольшой части того, что имеется в этом стиле архитектуры, ряд форм которой еще только зарождается.

Черты домов в стиле «Искусства и ремесла» блестяще отразил Роджер



Уэйд. один из пионеров фотографии, чей классический стиль запечатлел создание бревенчатых и каркасных конструкций с самого начала процесса строительства. Стиль фото Роджера улавливает самую суть динамичных композиций из дерева, поразительное преобразование пространства, искусственное освещение. Это искусство вдохновляло всех нас.

Наиболее новаторские бревенчато-каркасные проекты, увиденные мною в последние годы, — это интерпретации братьев Уиллер на тему бунгало в стиле «Искусства и ремесла». Некоторые из этих проектов, соединенные с традиционными методами врубок, дали рождение гибридным формам североамериканской бревенчатой и каркасной архитектуры. Проекты домов в ремесленном стиле и стиле бунгало демонстрируют их глубокое понимание общего направления и функций с учетом каждой детали.

Строительство жилого дома — боль-

шой и постоянно меняющийся рынок, где тяжелый труд и многие годы преданности могут остаться и незамеченными. Часто очень трудно сориентироваться в сложностях рекламы, маркетинга, а фотофальсификации могут скрыть от вас основу конструкций, замаскировав ее.

Примеры истории и философии стиля «Искусства и ремесла» — только путеводитель и источник вдохновения для тех, кто предпочитает более современные формы архитектуры. Американское бунгало — это практически отражение жизни в простейших формах. Внимание к деталям и использование качественных материалов — идеал для тех, кто презирает низкое качество массовой продукции, где дома строятся только для того, чтобы «продержаться» до окончания срока закладной.

Мы придерживаемся тех же принципов и ценностей, что и мастера ремесленного стиля проектирования, где

главное — очаг, семья, дом.

Это сочетание, создающее магию конечного результата, важно не только для проектирования, но и чувств художника или ремесленника. Недавно кто-то сказал мне, что строитель — это человек, который работает руками, ремесленник — тот, кто работает руками и головой, а мастер — тот, кто строит при помощи рук, головы и души. Я надеюсь, планы и дизайнерские идеи составят тот художественный багаж, способный вдохновить, стать катализатором, проложить дорогу к проекту дома, в котором соединятся страсть, любовь к жизни и уважение к современным строителям.



Движение «Искусства и ремесла» в XIX веке



В начале и середине XIX в. большая часть архитектурных сооружений в США копировались с европейских классических прототипов викторианской эпохи. В данный период были популярны викторианский стиль, стиль королевы Анны. Викторианские дома отличались крайней контрастностью материалов, разнообразием форм. Эти качества были «приправлены» смелыми цветами и рисунками обоев. Викторианская эпоха и эпоха королевы Анны также известны широким использованием наружных украшений, включающих чугунное литье, декоративные гипсовые слитки для классических деталей, резьбу по дереву, деревенского стиля скульптуру и каменную резьбу.

Каменные колонны и конструкция низкой скатной крыши позволяют увидеть все замечательные в своей простоте конструктивные элементы и связывают дом с окружающим внешним пространствам

Многие хорошо известные архитекторы того времени возмущались жестким формализмом и бесполезными, по их мнению, орнаментальными излишествами. Фрэнк Ллойд Райт, Густав Стикли, братья Чарльз и Генри Грин внесли огромный вклад в преобразование старых архитектурных стандартов проектирования в новые формы дизайна, и каждый выработал собственный творческий почерк. Этот новый дизайн первопроходцев и был движением

• Искусства и ремесла». Движение возникло в Европе, но было воспринято многими американскими профессиональными проектировщиками того времени. Стиль был прост, смел, практичен и отвечал новым требованиям тогдашнего жизненного уклада.

Мисаюнерский стиль, стулья с высокими спинками уравновешивают ритм ступенчатых и бачок над гачовой. Обратите внимание на невысокую арку, опирающуюся на вертикальный элемент конструкции и подкос



ФИЛОСОФИЯ

Источником вдохновения мастеров движения «Искусства и ремесла» была природа. Они заимствовали и улавливали традиционные формы искусства, задействуя местные или оригинальные материалы. Главной концепцией движения было использование труда американских ремесленников. При возведении домов мастера-строители обращались к традиционным технологиям кузнечной обработки меди и чугуна, керамическому производству и ткачеству. Эти традиционные ремесла использовались искусными плотниками для производства менее трудоемких и более естественных архитектурных сооружений.

Духовная связь с природой в сочетании с более удобными в обработке материалами позволила создавать дома, наиболее гармонично вписывающиеся в окружающую среду. Основной целью дизайнера являлось создание дома, который стал бы святилищем, защи-



Обработка и форма квадратных деревянных стропил рождает мощные линии и дает ощущение надежности и устойчивости внутри сооружения. Большего размера люстры позволяют затопить открытое пространство, создаваемое высоким сводчатым потолком

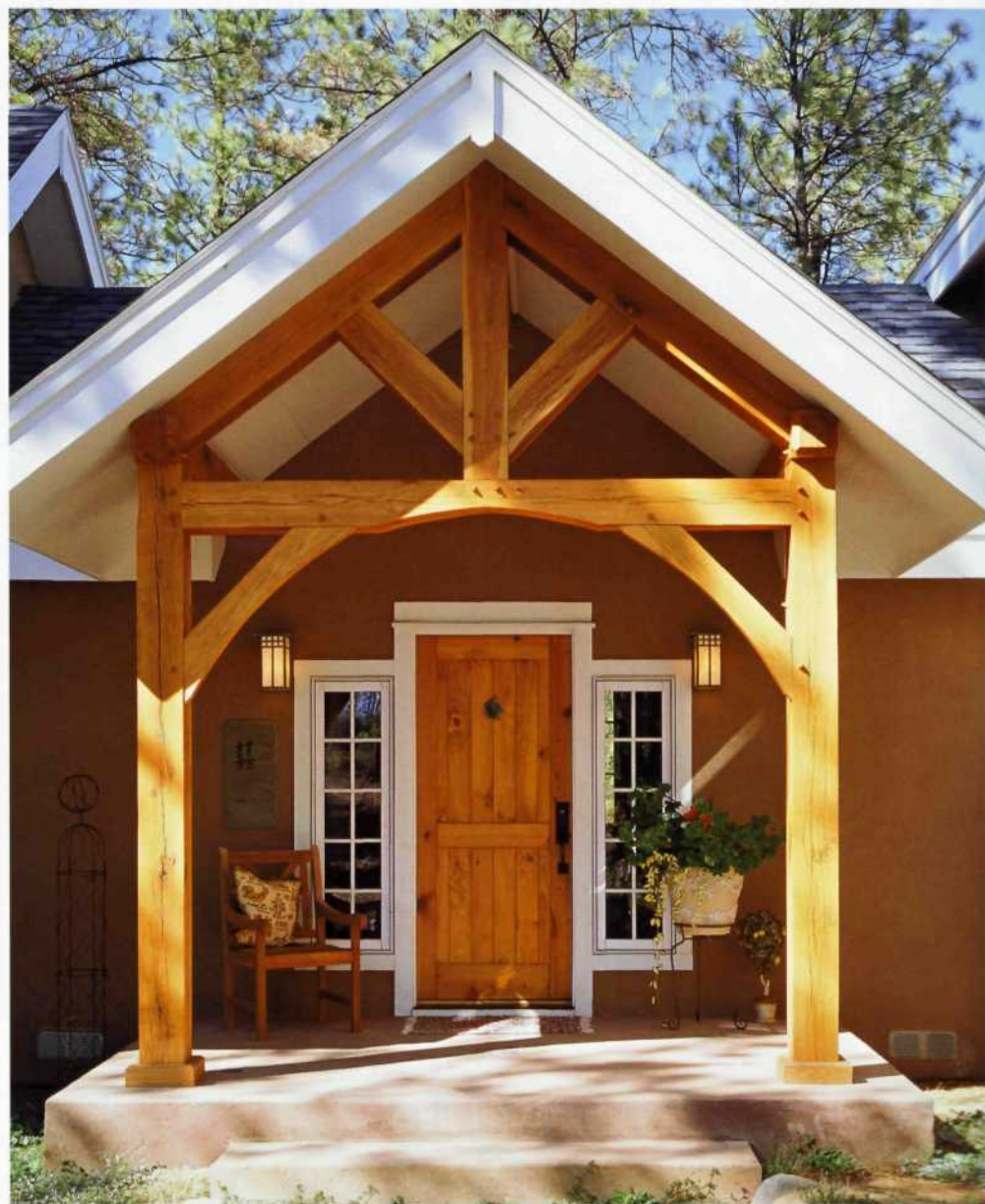


*ВВЕРХУ: Встроенная в структуру дача кухня
спича центрам дизайна дама. Стил «Искусства
и рлшесла» в освещении, мебели и
акцентированные бревна блпчыюгарагмера
придании очарование архитектурному объекту*

*Допатишйтные стропила и деревянные
каюны приачекают внимание и приветствуют
каждого входящего*

ценным от вредных выбросов городских производств.
Движение «Искусства и ремесла» стремилось создать гармонию с природой и обеспечить атмосферу размышле-

ний и медитации, чтобы принести мир и спокойствие всем, кто входит в дом. построенный мастерами в стиле «Искусства и ремесла».



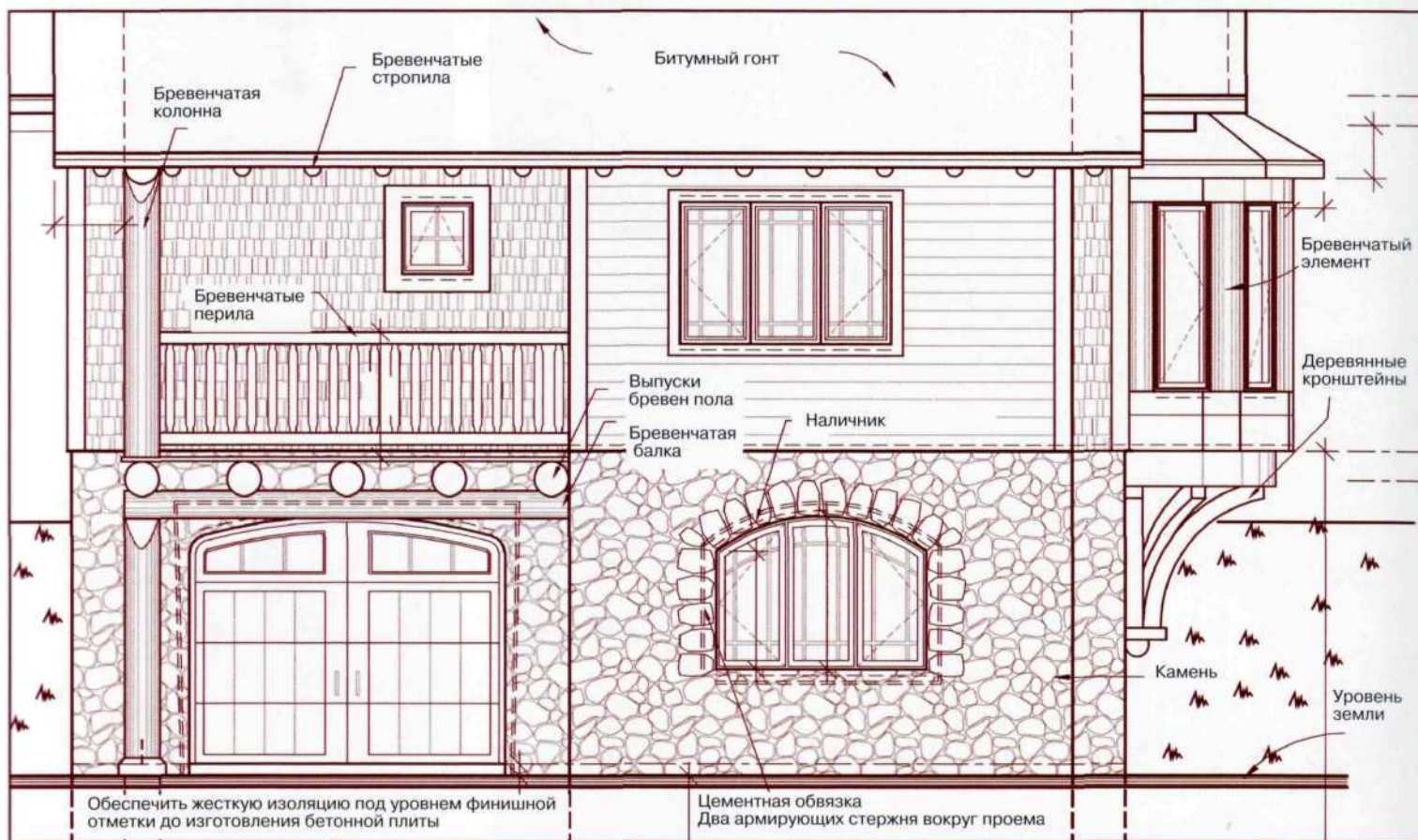


Открытое помещение также более удобно для семейного общения. Основной планировочный прием — создание функционального пространства, где размещался камин или очаг.

Благодаря появлению централизованных источников отопления открылись возможности более гибкого проектирования каминов. Теперь они чаще стали использоваться для украшения интерьера и создания благоприятной созерцательной атмосферы.

Главной концепцией домов в стиле «Искусства и ремесла» было создание качественной структуры с легко обрабатываемыми материалами. Этот упрощенный проектный стиль апеллировал к вкусам и экономическим возможностям покупателей своего «первого дома», представителей среднего класса и рабочих.

Варианты сочетания методов обработки и создания сплошной бревенчатой стены с деревянным каркасом бесконечны и ограничиваются только воображением.



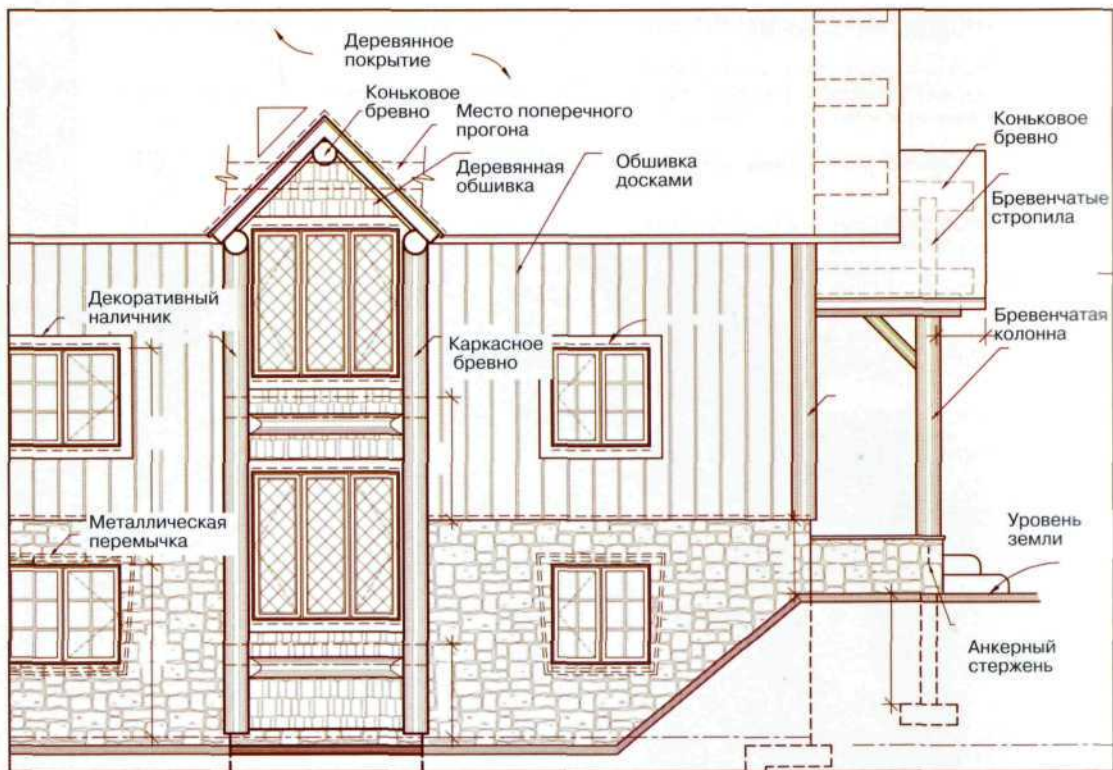
СТИЛИ ПРОЕКТИРОВАНИЯ

Классические дома стиля «Искусства и ремесла» имели общие черты дизайна. Дома были типично простыми и лишены всякой орнаментации. Многие из них высотой от одного до полутора (с мансардой) этажей, с длинным корпусом, низкими скатными крышами с фронтонами создавали своеобразные очертания кровли.

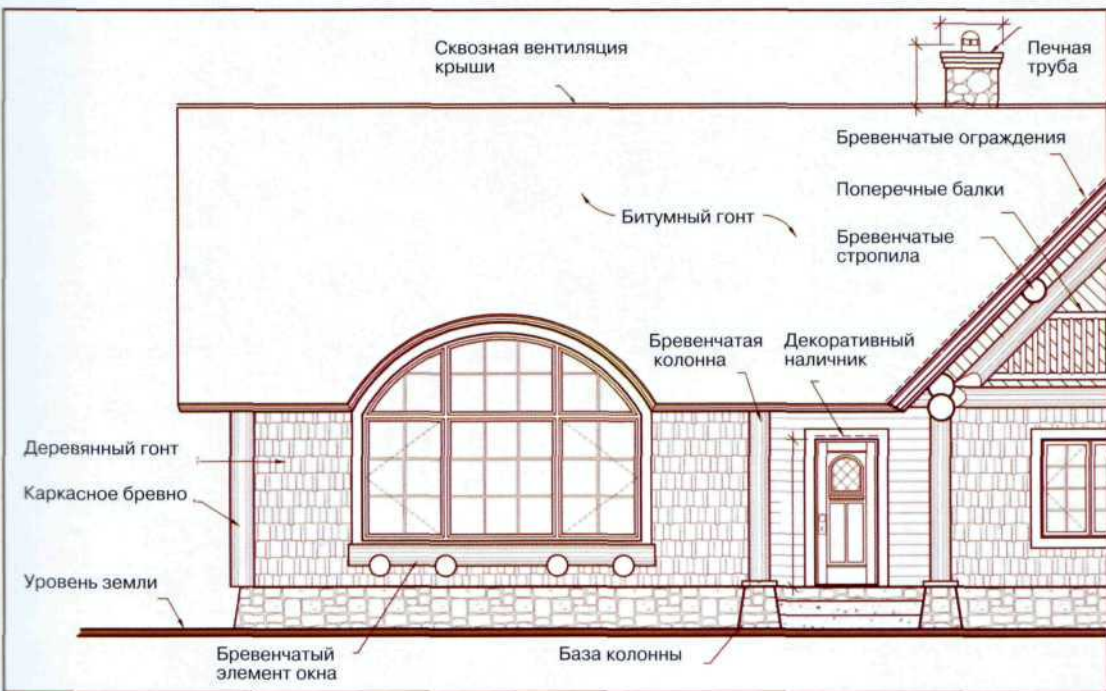
Эти необычные кровли имели открытую балочную систему и преувеличенный вынос карнизов. Широкие навесы визуально прикрывали дома, подчеркивая их привязанность к земле и окружению. В работах ремесленного стиля и стиля бунгало архитектурный акцент часто делался на каменные фундаменты, пилоны портиков и расширяющиеся к основанию каминные

трубы из булыжника. Остальной дом сооружался из деревянного каркаса, обшитого фанерой или гонтом, окрашенных в натуральные цвета земли с оттенком коричневого. Материалы органического происхождения часто использовались в различных сочетаниях. Большое количество окон наполняли комнаты светом, делая природу частью декора дома.

СПРАВА Эркер придаст дачу индивидуальность и вмещает систему лестниц, призывающих все три этажа



ИЗ ПРЕДЫДУЩЕЙ СТРАНИЦЕ: Изгибы и выступы, арочные окна, оконные решетки в стиле кантри и богатство текстуры — важные составляющие ремесленного стиля и стиля бунгало



СПРАВА- Арка окна врезана в скат кровли, создавая бочарную арку (или арку). Подокниками бревна вырезаны специально для кашпо с вьющимися растениями, образующими живописный каскад. Главный вход заглублен, и крыша образует тамбур

*Бревенчатые перголы предназначены для
«прищипывания» винограда, образующего зеленый
тент над головой, и кроме того, они являются
архитектурным акцентом дома*

*НА СЛЕДУЮЩЕЙ СТРАНИЦЕ: Терраса с каменной
стенной и пергола вокруг «комнаты под
открытым небом» сочетаются с каминном в
стиле «Искусства и ремесла»*

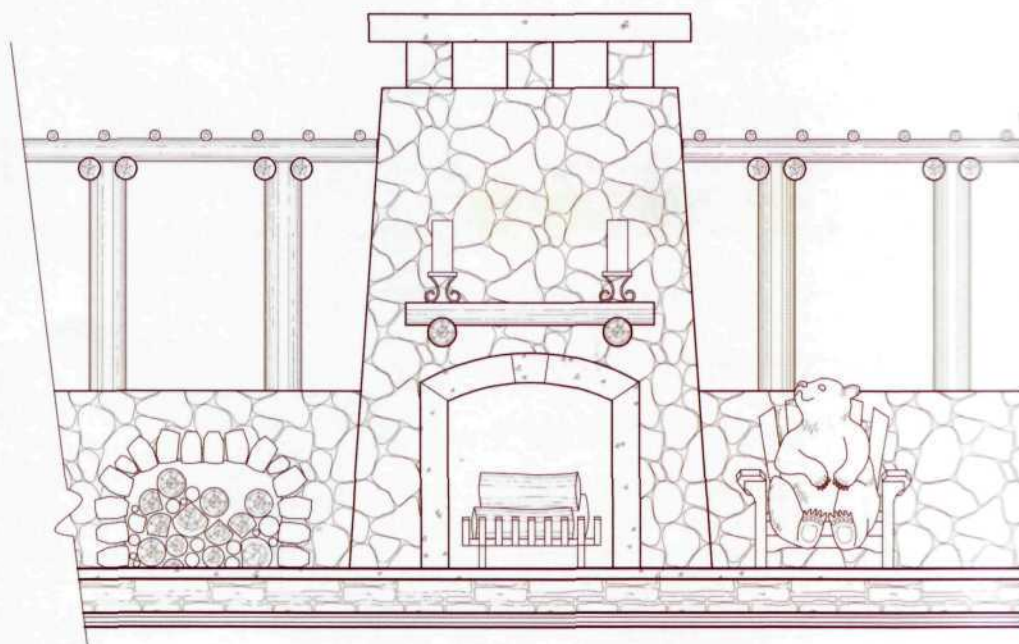


*Клинкерный кирпич
изготавливался в фор-
мах и размещался в
плоскости горения,
так как выдерживал
очень высокую темпе-
ратуру. Обожженный
кирпич приобретал
различные оттенки
— от темно-красного
до черного — и особую
фактуру. Клинкерный
кирпич иногда исполь-
зовался при облицовке
фундамента.*

Проекты как бунгало, так и ремеслен-ного стиля предусматривали обилие открытых пространств для проведе-ния времени на воздухе с большим входным портиком и патио со сторо-ны заднего фасада. Эти портики и патио часто украша-лись перголами простого рисунка, поддерживавшими общий ритм. Пор-тики обычно были широкими и соз-давали ощущение открытой комна-ты. Наружное пространство около ку-хонной зоны часто включалось в план и служило дополнительным мес-

том для приемов. Из-за эпидемий ту-беркулеза и в соответствии с филосо-фией здоровья того времени многие дома проектировались с комнатами или эркерами для сна, полными све-та и полностью остекленными. Спе-циалисты-пульмонологи рекомендо-вали, чтобы свежий воздух свободно циркулировал по всему соору-жению.

Уголок у камина был очень популяр-ной проектной концепцией, где встроенные сиденья или скамьи обо-рудовались с каждой стороны очага.





Камины были утилитарными и строились из камня или клинкерного кирпича. В некоторых домах камин облицовывался декоративной плиткой и обрамлялся деревянной полкой.

В домах в стиле «Искусства и ремесла» использовались много работ по дереву, обычно квадратного сечения, более простых, чем в викторианских зданиях с излишком украшений и орнаментов. Дерево обычно выбиралось по ка-

честву и текстуре и никогда не красилось. В особенности была популярна текстура распиленного по диагонали дерева. Прекрасно сконструированная деревянная мебель, полы, обшивка, встроенные элементы — сиденья под окнами, уголок у огня, книжные полки, навесные шкафы — были стандартными принадлежностями любого дома, спроектированного мастером-дизайнером.

ВВЕРХУ: Сегодня сердце дома находится в кухне.

В этом доме спроектирован современный обеденный уголок с высоким камином, чтобы он был лучше виден из-за стола. Имеются пространство для хранения дров и большое количество полок для хранения и демонстрации различной посуды

Радиальный распил дубового ствола вдоль волокон был одним из самых распространенных способов обработки дерева в домах в стиле «Искусства и ремесла», ремесленного стиля и стиля прерий. Этот метод распила дает продукт конструктивно более крепкий, с прекрасной фактурой, менее подверженный гниению, чем в результате простого распиливания поперек волокон, используемого при заготовках. Однако этот способ дает меньший выход готовой продукции и требует гораздо больше трудозатрат. В процессе обработки бревно сначала

распиливается на четыре части, а затем

подрубается по диагонали от цен-

тра дерева к его краям. Данный

метод, особенно при обра-

ботке дуба, создает впечат-

ляющую текстуру,

часто называемую лучи-

стой. Эти лучи идут от

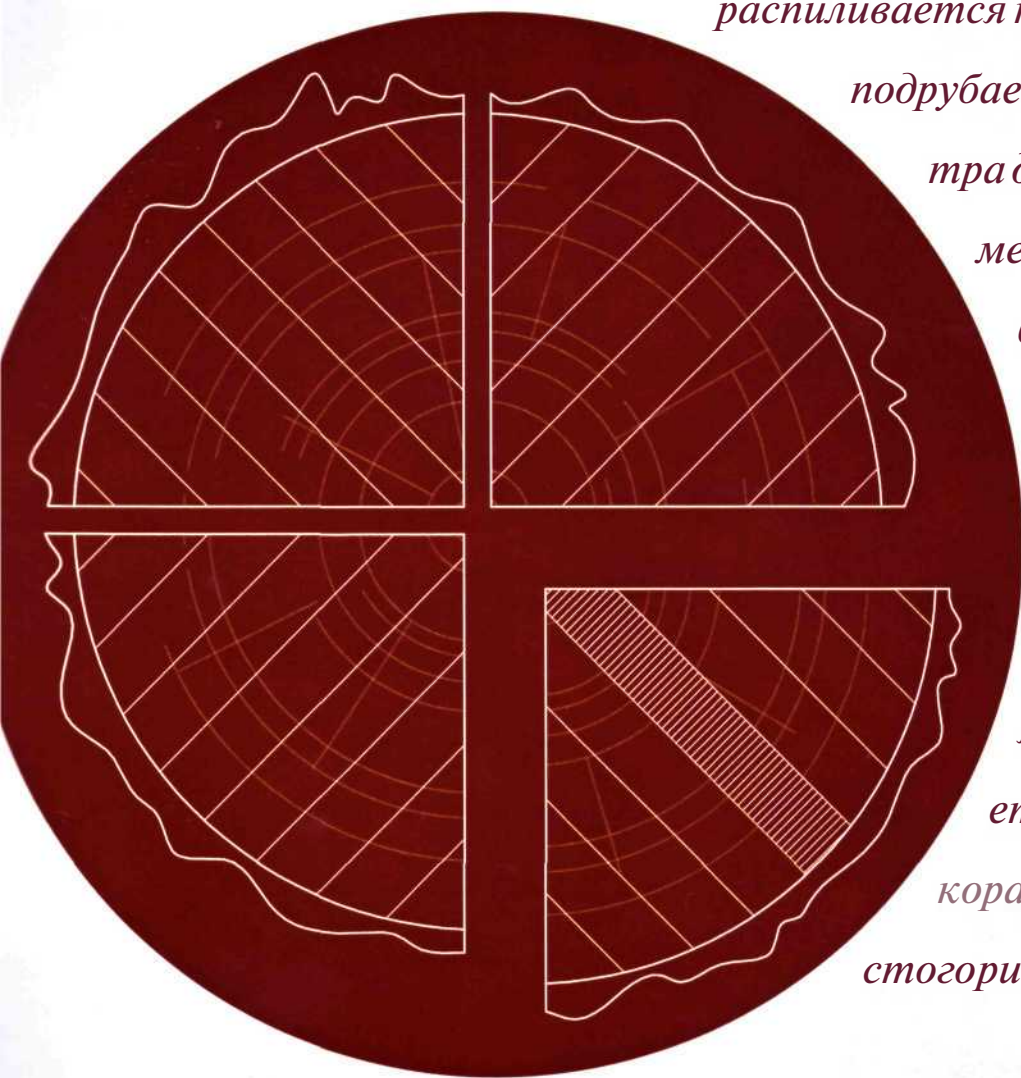
центра дерева к его кра-

ям. В результате получа-

ется деревянное изделие с де-

коративной текстурой волни-

стого рисунка.



Дома стиля «Искусства и ремесла» специально проектировались с тем, чтобы подчеркнуть ощущение простора, открытости комнат; сельский или смелый «прямоугольный» дизайн был совершенно отличен от суетливого украшательства викторианской поры.

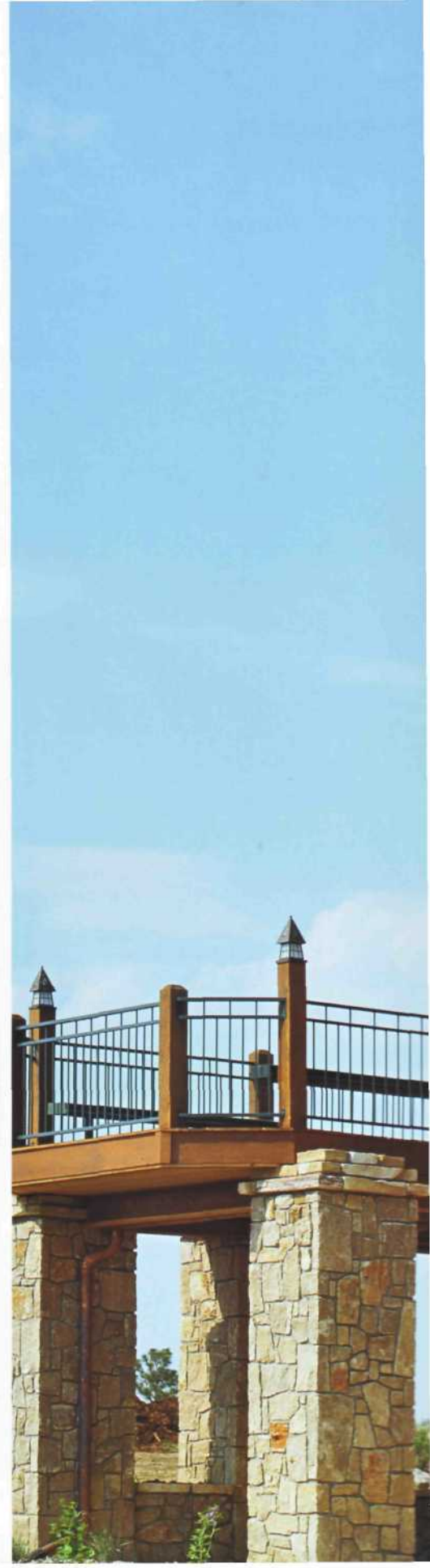
Строгие геометрические линии создавали ощущение современности, а приносящее тепло и создавало комфорт, которое может дать только оно.

КАЧЕСТВО ПРОТИВ КОЛИЧЕСТВА

Одно- и полутораэтажные бунгало (с мансардой) были первыми построенными и проданными застройщиками домами на коммерческой основе. Из-за легкости и простоты конструкций эти новые формы архитектуры идеально подходили для массового

строительства. Бунгало и другие дома ремесленного стиля можно было заказать готовыми к сборке через каталоги фирм. Чертежи в виде синек продавались в популярных изданиях той эпохи. Первоначальная концепция состояла в создании сооружений великолепного ремесленного качества, но иногда им приходилось идти на компромисс из-за массового выпуска, сокращения времени строительства и порой неумелых рабочих. Это принижало те «правила форм» и философию, которые проповедовало движение «Искусства и ремесла».

Арочные балки и яркие основания колонн «заankerывают» дом





Движение «Искусства и ремесла» было наиболее популярным начиная с поздних 1800-х до приблизительно 1930-х.*

Ремесленный стиль и стиль бунгало были доминирующими направлениями для маленьких домов в данный период.

Этот смешанный американский стиль распространился по стране благодаря книгам и журналам, в каждом регионе создавая собственную уникальную интерпретацию и различия. Смелые угловатые формы и простота деталей проектов последователей этого стиля были дерзким контрастом к более тяжелым механистическим стилям викторианской эры.

АМЕРИКАНСКИЕ ДИЗАЙНЕРЫ И АРХИТЕКТОРЫ ДВИЖЕНИЯ «ИСКУССТВА И РЕМЕСЛА»

ГУСТАВ СТИКЛИ был новатором в архитектуре и дизайне того времени. Он имел большое влияние благодаря своим проектам и популярному журналу The Сгайзтап. Стикли обладал талантом свести и дом, и меблировку к самым простым формам. Он любил проектировать здания, которые гармонировали бы с окружением, используя низкие широкие пропорции крыши и минимизируя орнаментацию, что придавало зданию особый характер.

БРАТЯ ЧАРЛЬЗ И ГЕНРИ ГРИН проектировали бунгало, впоследствии названные 1PШtale Вип\$alолу («Последние бунгало»), в Пасадене и других частях Калифорнии. Братья Грин популяризировали стиль бунгало, возникший как продолжение ремесленного стиля. Они использовали стоечно-балочный каркас и детали этой архитектуры. Длинные выступающие деревянные балки создавали симфонию теней с точным ритмическим рядом навесов кровель. В их стиле широко использовались открытые комнаты, что было привлекательно в климате Калифорнии.

ФРЭНК ЛЛОЙД РАЙТ воспринял стиль «Искусства и ремесла» в своих «домах прерий», так как он хорошо укладывался в рамки философии «органической архитектуры». Он верил, что главным принципом строительства было проектирование сооружений, как бы вырастающих из их естественного окружения. Стиль «домов прерий» включал низкие горизонтальные пропорции здания и горизонтальные же небольшого уклона крыши с большим выносом. Смелая оригинальность Райта была радикальным подходом к архитектурному проектированию, служащим вдохновением для многих современных архитекторов.



СТИЛЬ «ИСКУССТВА И РЕМЕСЛА» В МЕБЕЛИ

Нельзя обсуждать дома этого стиля, не упоминая о мебели. Декор интерьера был в такой же степени элементом стиля, как и архитектурный план. Одним из ранних достижений движения в Америке была мебель миссионерского стиля, который первым начал популяризировать Густав Стикли, обладавший

чрезвычайно тонким пониманием движения. Он хотел создать мебель ручной работы, основанную на честности и простоте, с дизайном, привлекательным для каждого. Стикли представил ремесленный стиль, когда открывал здание United Crafts в Иствуде, Нью-Йорк, 1898 г. Новаторский дизайн художника основывался на высоком качестве врубок и соединений элементов.

ВВЕРХУ: Стулья с высокой спинкой, встроенные шкафы и сельский минимализм равноценны ясной простоте архитектурных форм

НА СЛЕДУЮЩЕЙ СТРАНИЦЕ: Изогнутые стропила балочного типа, бревна обрешетки и связующие балки создают лесной полог над головой. Основания колонн всегда были знаковой деталью стиля бунгало. Металлические детали — не просто декорация, но важный конструктивный элемент



Это выдвигало на первый план искусство и квалификацию мастера, что в сочетании с красотой грубоватого материала было основой дизайна.

Братья Густава Стикли, Леопольд и Джон Джордж, также основали собственную мебельную компанию в 1905 году, и она до сих пор носит семейное название. Их коллекция мебели была и остается знаменитой благодаря качеству и прекрасному дизайну. Она установила своего рода стандарты для американских ремесленников, работающих по дереву.

Нравственные основы работ Стикли и практическое использование новых изобретений в производстве, новая политика в системе оплаты и принципы механизации использовались для создания более доступной мебели. Это было производство качественно сконструированной мебели для рядовых потребителей.

Проекты братьев Стикли, весьма радикальные для своего времени, сочетали

смелые прямоугольные обрамления и скульптурные формы. Использование прозрачных отделочных покрытий было также важной частью работы. Отделка подчеркивала качество фактуры дерева, полученной методом радиального распила. Стикли были разработаны специальные рецепты для обработки грубых поверхностей и придания дереву состаренного вида с эффектом патины.

Эти качественные предметы мебели — современные по духу сокровища классического стиля, чистых линий. Старая мебель миссионерского или ремесленного стиля является ценнейшим антиквариатом и разыскивается аукционными домами и галереями.

Традиционная мебель Стикли до сих пор производится новыми владельцами фирмы, семьей Аудис, чья компания продолжает традиции профессиональной гордости, интегрированности и глубокого уважения к наследию движения «Искусства и ремесла».

ДРУГИЕ МАСТЕРА-ХУДОЖНИКИ ЭПОХИ

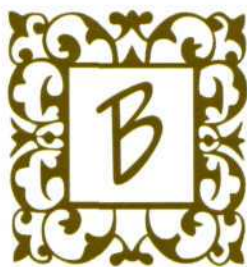
1800-е были временем великих экспериментов в области дизайна, вызвавших к жизни новые формы внутри стиля «Искусства и ремесла». Границы художественной выразительности были смело раздвинуты, создавая новые концепции дизайна. Растущая популярность стиля привлекла художников, использующих более традиционную технику ручной обработки дерева.

Сообщества мастеров образовывались, чтобы развивать и использовать художественный потенциал как мастеров, так и домовладельцев, ищущих более современные решения интерьеров.

Стали популярны медные и металлические детали. Часто на них гордо выбивалось имя художника. Проектировалась новая осветительная арматура простых линий и форм, современные лампы отливались в бронзе и металле с абажурами, освещавшими комнату мягким естественным светом.



Новый Век движения «Искусства и ремесла»



новь возникший интерес к ремесленному труду и домам в стиле бунгало вдохновил некоторых архитекторов специализироваться на проектировании домов, сохраняя традиции стиля «Искусства и ремесла».

Однако новые дома отошли от скромных размеров и низкой стоимости своих прототипов. Они больше по площади и изысканнее украшены. Тем не менее еще остались скромные, но необыкновенно качественно построенные сооружения, где, по выражению архитектора Миса Ван дер Роэ, меньше значит лучше. При этом наметилась тенденция возвращения к менее сложному и менее декоративному образу дома.

Возрастает осознание важности качества методов ручного возведения бревенчатых зданий, а также возрождается уважение к умелым ремесленникам и прикладному искусству мастеров.

Длинные балки продольных прогонов поддерживают стропильную систему крыши, опирающейся на каркасную структуру столбов с угловыми подкосами. Угловые подкосы образуют затяжку стропил с помощью соединения в шип с несущей конструкцией. Эти узлы не только красивы, они также являются структурными компонентами, удерживающими вес крыши от давления на верхнюю часть внешней стены

Строительство домов из бревен и на основе деревянного каркаса имеет долгую традицию, восходящую к архитектуре стиля «Искусства и ремесла». Бревенчатое строительство и качественное соединение бревен — это процесс, который не может быть ускорен. Требуются годы, чтобы приобрести мастерство, но работа такого мас-

Сегодня возникает новый гибрид сооружений с бревенчатыми элементами, где круглые бревна используются в стоечно-балочной конструкции с современным соединением бревен
(см. с. 59, 120, 123, 124, 127)



тера своими скульптурными формами создаст выразительный контраст с обыкновенным домом.

Новые формы смешанной бревенчатой скульптуры обеспечивают интересный поворот к старым формам ремесленного стиля и стиля бунгало. Линии, концепция дизайна и философия — вот ключевые темы, формирующие базовый проект из бревенчатых элементов, где крепость достигается путем добавления бревен большого диаметра, придающих массивность и зрительную тяжесть всей структуре.

НА ПРЕДЫДУЩЕЙ СТРАНИЦЕ: Бревенчатые потолочные элементы — параллельные деревянные балки, поддерживающие систему перекрытия пола или крыши наверху. Их размер и размещение определяются пролетом и величиной нагрузки

СПРАВА: Изогнутое ограждение с бревенчатыми темными фактурными балками, контрастирующими с белизной стен



Бревенчатые элементы создают новое измерение, обеспечивающее драматический эффект для всего дома. Они могут быть включены в интерьер, чтобы смягчить или разделить внутреннее пространство.

Стропила, балки пола и потолка, лестницы, каминная доска, ограждения, колонны — все это можно создать из бревен. При этом дизайн интерьера может варьировать от деревенского до более современного — в зависимости от личных предпочтений.

Детали бревенчатых элементов могут быть любыми. Этим стилем будет наслаждаться минималист или коллекционер, приверженец традиций или индивидуум с современными или минималистическими вкусами. Это архитектура, способная вдохновлять.

Конечный результат отразит комбинацию ваших вкусов, профессионализма, выработанного годами работы и строительными методами выбранного мастера.





СЛЕВА: Задействование старой мебели в новых домах поможет сделать их более теплыми. Здесь прекрасный старинный буфет используется для хранения постельного белья

ВНИЗУ: В каких-то помещениях строений с бревенчатыми элементами может быть совсем мало бревен. Соответственно будут кардинально различаться объем работ по дереву, бюджет и дизайн



НА ПРЕДЫДУЩЕЙ СТРАНИЦЕ: Изделия из металла, камня, дерева и стекла искусно подобраны, чтобы продемонстрировать сделанное человеком и природой. Технология в сочетании с искусством мастеров-ремесленников демонстрирует широкий спектр талантов и методов выполнения





ВВЕРХУ: Соединение квадратных в сечении брусков — пример ремесленного стиля

НАПРЕДЫДУЩЕЙ СТРАНИЦЕ: Входные двери, боковое освещение, поручни, лампы и мебель дополнены опытными мастерами

Смешанный гибридный стиль хорошо работает в небольших домах, таунхаусах или офисных зданиях.

Подобный вид дизайна с включением бревенчатых элементов также хорош

при реконструкциях. Просто удивительно, как бревенчатые элементы могут превратить стандартные обычные или старые сооружения в интересные архитектурные объекты.



ДИЗАЙН СТИЛЯ «ИСКУССТВА И РЕМЕСЛА» В ИНТЕРЬЕРАХ БРЕВЕНЧАТЫХ ДОМОВ

ЭЛЕГАНТНОСТЬ ДОПОЛНИТЕЛЬНЫХ БРЕВЕНЧАТЫХ ЭЛЕМЕНТОВ

Годы опыта и художественный вкус придают глубину и шарм облику дома. Включение значимых архитектурных элементов способно привести новые черты в даже скучное на вид сооружение. С помощью опытного дизайнера, имеющего хорошую практику, всегда можно улучшить невыразительный облик любого дома.

Самый обычный дом легко превращается в дом с сельской элегантностью или сказочным обаянием.

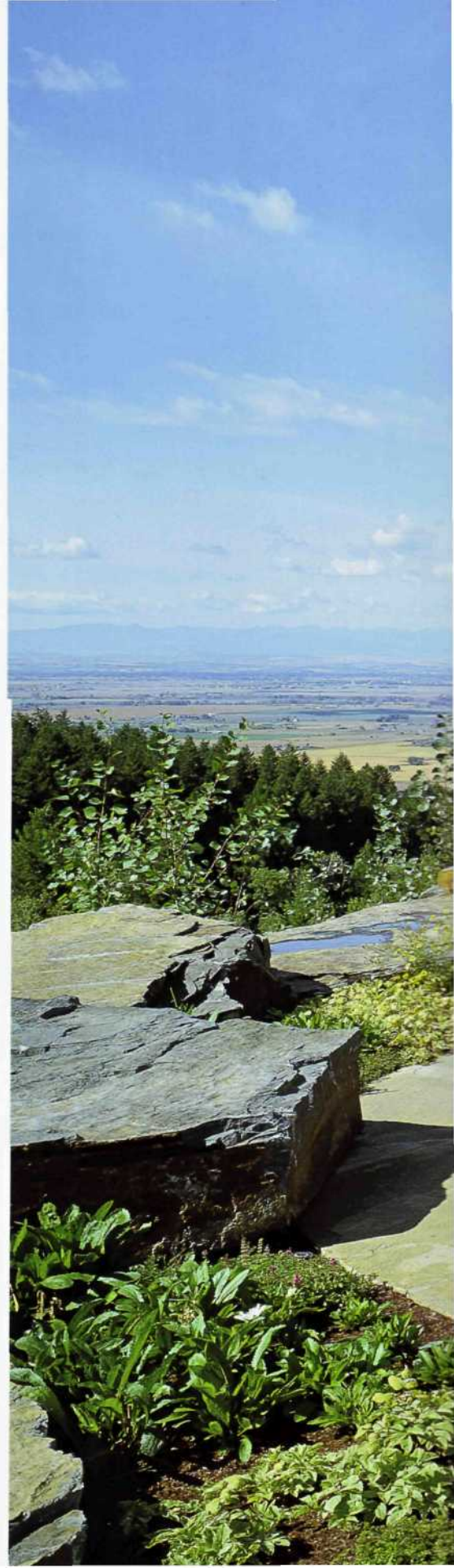
СЛЕВА: Через ошеломляюще эффектный витраж дверей и боковых створок естественный дневной свет проникает в прихожую, а белые стены отражают его

НА СЛЕДУЮЩЕЙ СТРАНИЦЕ: Закругленные перила и лестница сооружены с помощью специального соединения, создающего впечатление, что ступени «вырастают» одна из другой



ВНИЗУ: Мягкие очертания цельных балок потолка с обшивкой из досок создают контраст с квадратной формой ограждениями и мебелью в декоре дома

СПРАВА: «Комната под открытым небом»: панорамный вид открывается из маленького дома с врубкой типа «ласточкин хвост» и деталями стиля «Искусства и ремесла»



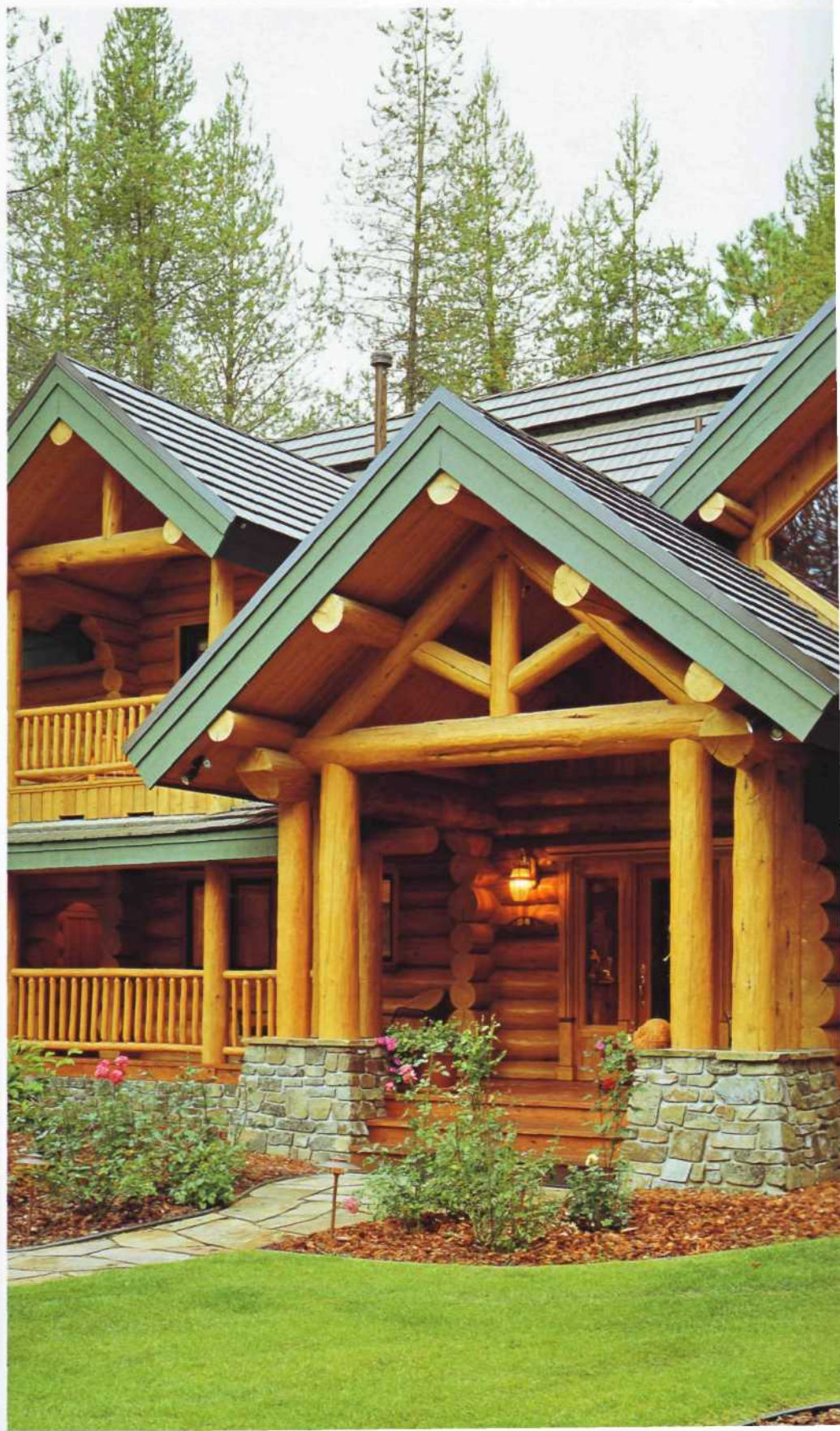


*Детали стиля «Искусства и ремесла» могут
быть добавлены к маленькому построенному
вручную бревенчатому дому*

ПОТЕНЦИАЛЬНЫЕ ВОЗМОЖНОСТИ ДЛЯ ДИЗАЙНА

Мы часто проводим много времени, разрабатывая интерьеры своего дома, и забываем о его внешнем виде. Ниже перечислены некоторые приемы, способные улучшить экстерьер при сотрудничестве с опытным и творчески настроенным профессионалом:

- III «баланс элементов экстерьера и всего объема дома
- E1 сочетание изысканности и легкого оттенка кантри благодаря наличию бревен
- Ж определение общего стиля дома
- E1 создание больших глубины и масштаба сооружения
- E! создание неординарного облика дома.





ВВЕРХУ: Чтобы придать сооружению дух стигя «Искусства и речеси», дизайнеруб/кп цельные б/н'венчатыеелче.пешпы и добавнч каркасные конструкции. <)кнамо<)ифици/)овапы а рачках дизайна U4inтiрус. \tost> anilW. Быт сделаны OWIIMH/ГГ ка.меньгын фундамент нрасширяющиеся кнцукаменные оакхшииш Kипoiии. финки/ц'ющпе пхixбиyio дверь. Го/уионта/ьная обшивка сайднгом гаражного крпча быт заменена, чтобы лрите.чью, уменьшить дыну епцоения и обогатить текстуру
(ДОРЕКОНСПУКЦИИ1)

ВНИЗУ: Дом с бревенчатыми элементами украшен бревенчатыми карнизами, колоннами и бревенчатыми же ограждениями. Главное сооружение симметрично, справа — дополнительное гаражное крыло
(ПОСЛЕ РЕКОНСТРУКЦИИ)



III Пересмотрите возможности выбора материалов и их сочетаний.

III Добавьте такие элементы, как слуховые окна, подчеркивающие характер и функциональность плана дома.

III Лучше обдумайте размещение, выбор дизайна и конфигурацию каждого оконного проема.

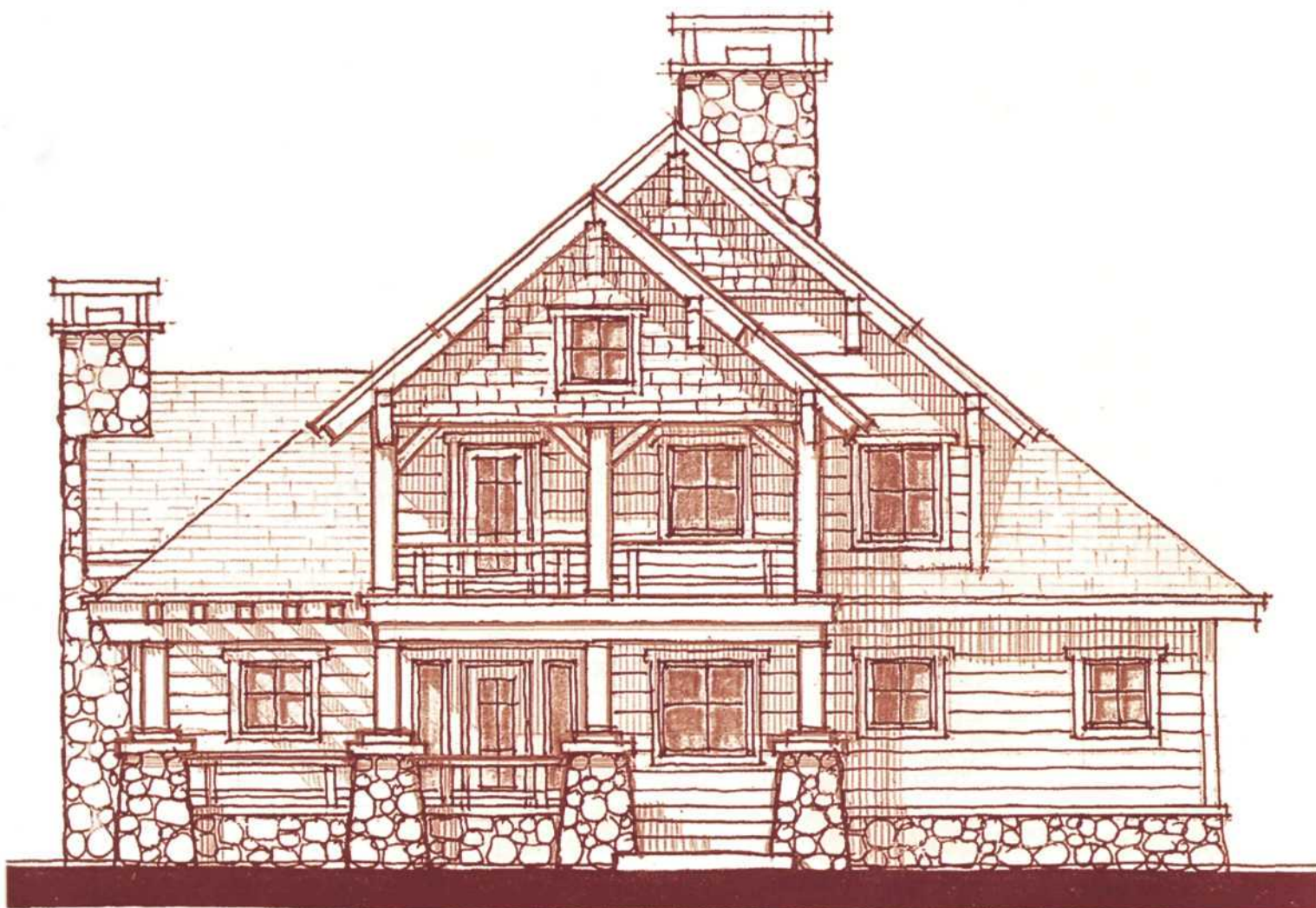
III Выберите лучшие двери для всех помещений дома.

III Если на чертеже есть дополни-

тельный гараж, решите, как он будет соотноситься с остальным планом дома.

■ Удостоверьтесь, что тип гаражных дверей, рисунок окон и скаты крыши гармонируют с проектом.



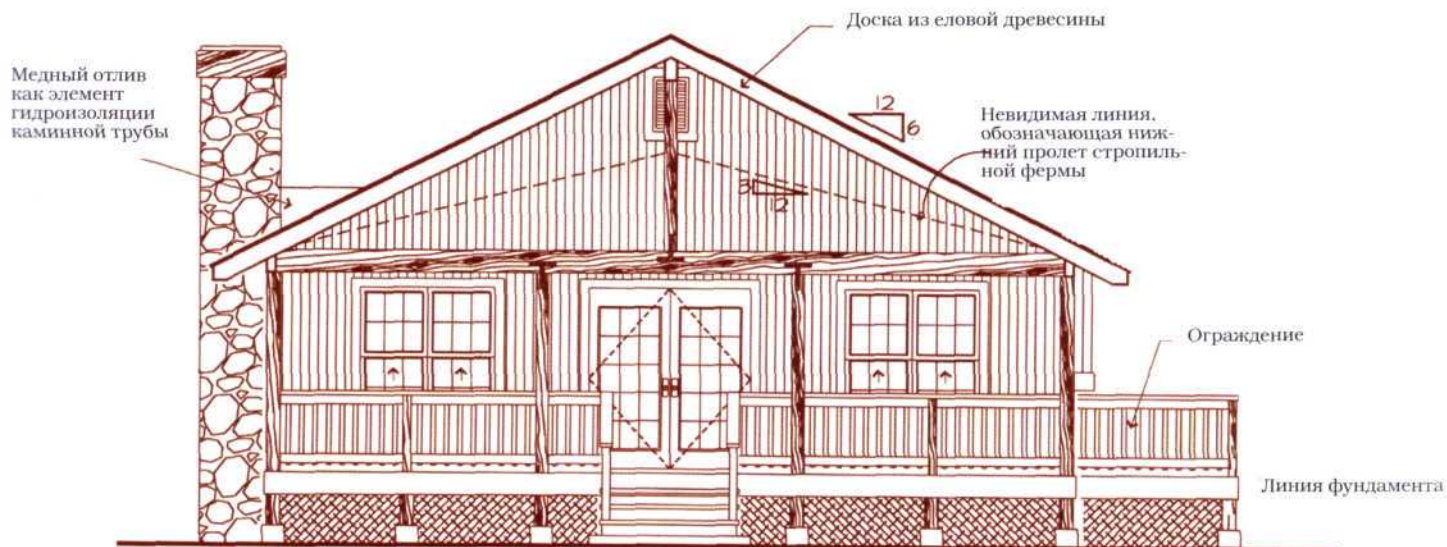


НА ПРЕДЫДУЩЕЙ СТРАНИЦЕ: Конструкция дома акцентирована толстыми бревнами, сеткой стропил и ограждением портика с бревном увеличенного диаметра вверху, имитирующим коньковый прогон (ДО РЕКОНСТРУКЦИИ)

ВВЕРХУ: Значительное количество деталей в стиле 'Искусства и ремесла' придает единый стиль экстерьеру - Выразительные каминные трубы, качественные основания колонн и цоколи появились в процессе реконструкции. Тогда же были вставлены и квадратные окна с наличниками. Дизайн дверей и их расположение приведены в соответствие с декоративкой дома. Квадратного сечения деревянные выступающие коньковые бабки создают типичный для этого стиля широкий вынос карниза (ПОСЛЕ РЕКОНСТРУКЦИИ)*

ВВЕРХУ И СЛЕВА: Черты стиля «Искусства и ремесла» были приданы этому абсолютно традиционному сооружению благодаря использованию массивных бревенчатых балок, пазушным деталям, квадратным окнам и комбинации размеров верхней группы окон с арочными фрамугами. Заменяв материал основания на более крупный камень и поставив поверху колонны большие гранитные плитки (в качестве водоотвода), дизайнер коренным образом преобразовал внешний вид дома. Артистичность и опыт мастера очевидны в этих трансформациях (ДО И ПОСЛЕ)



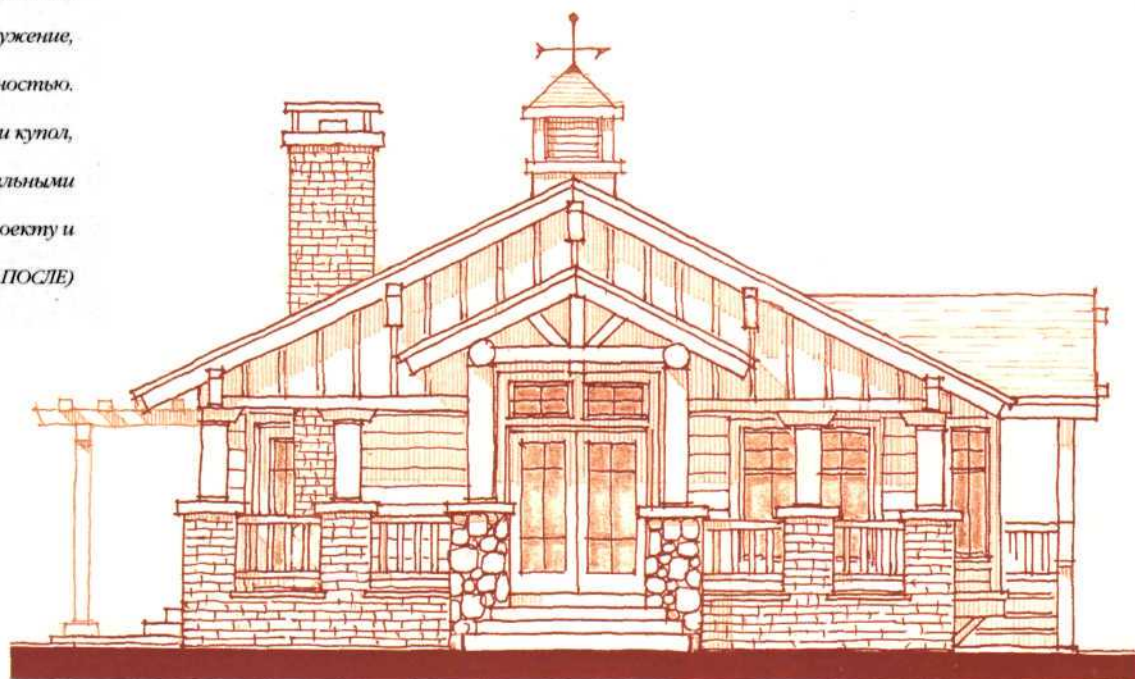


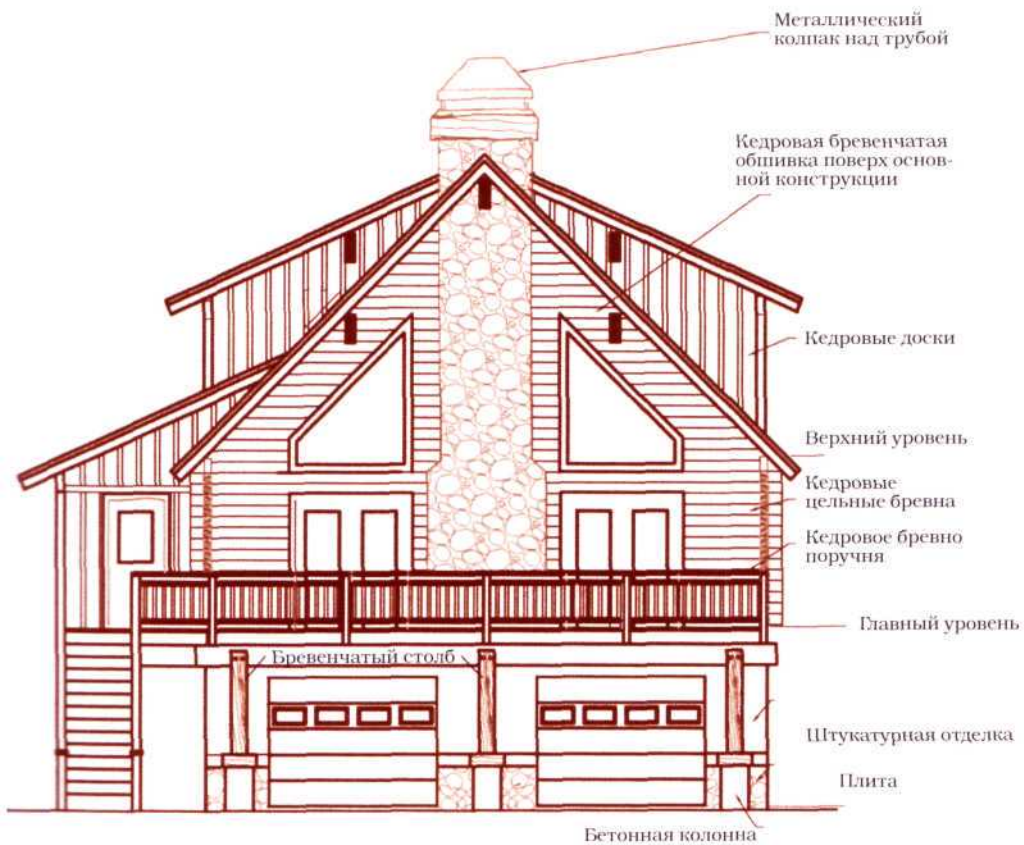
ВВЕРХУ И ВНИЗУ: Дом переделан в бунгало в стиле «Искусства и ремесла» при помощи пергалы, каменных стилобатов под колонны, натуральных материалов обшивки, смешанных по контрасту и текстуре. Рисунок переплетов окон изменен, т.к. четыре мелких квадратных стекла в верхней части окна — характерная деталь воссоздаваемого стиля



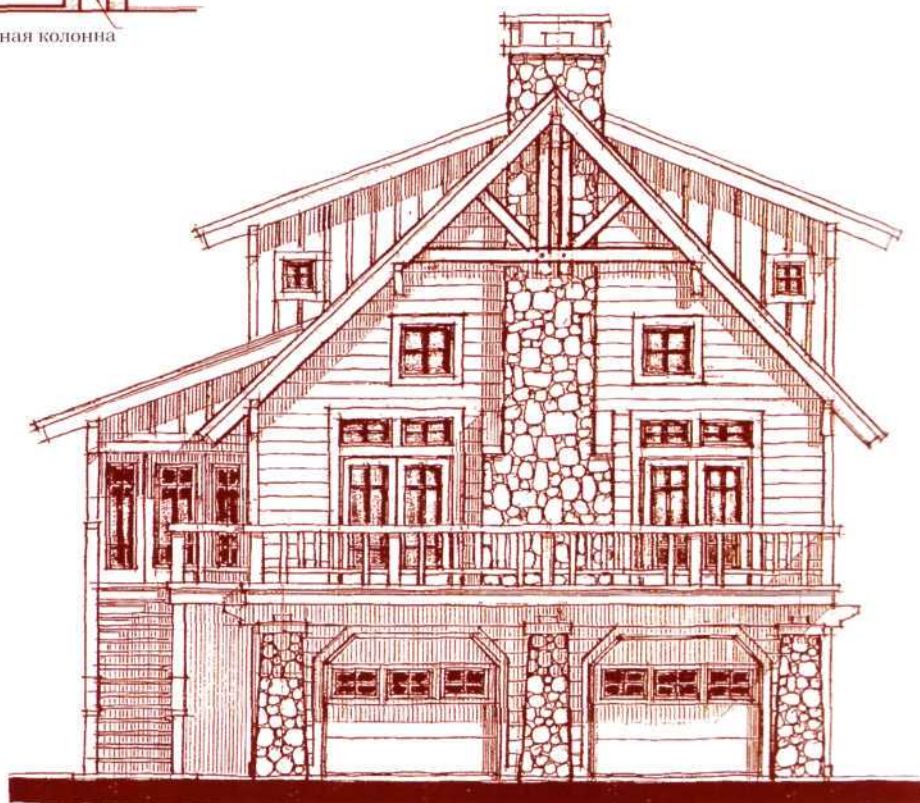


СПРАВА И ВВЕРХУ: Искусство дизайнера превращает простой дом в сооружение, обладающее глубиной и индивидуальностью. Дополнительный портик, пергола или кутол, размещенные в нужном месте с правильными пропорциями, много добавят к проекту и сделают обыденное зрелищным (ДО И ПОСЛЕ)





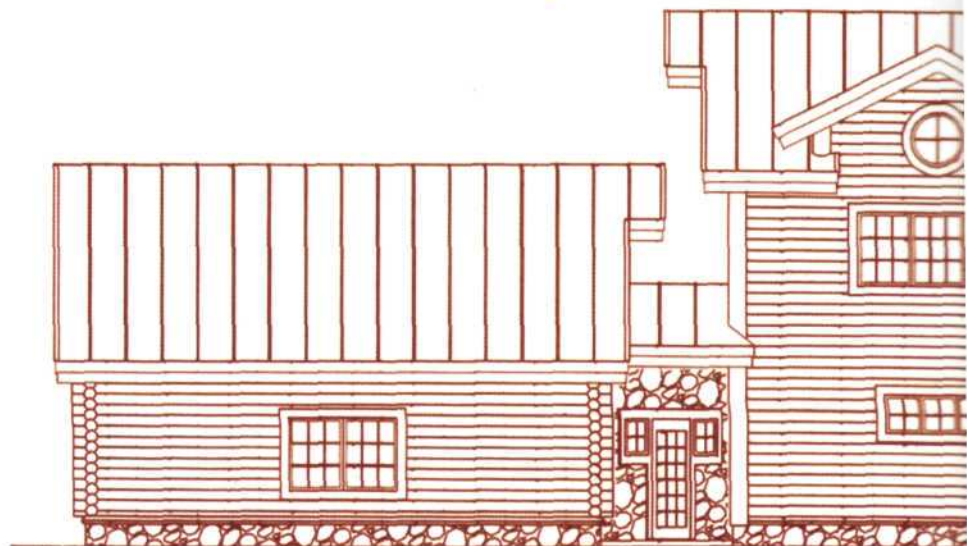
СЛЕВА И ВНИЗУ: В бревенчатом доме стиль и конфигурация окон были изменены, чтобы придать им черты стиля. Оконные и дверные проемы обрели очарование исторических деталей путем замены досок размерами 4 x 6 дюймов на массивное бревенчатое обрамление. Даже стиль гаражных ворот был модифицирован в соответствии с новым обликом дома (ДО И ПОСЛЕ)

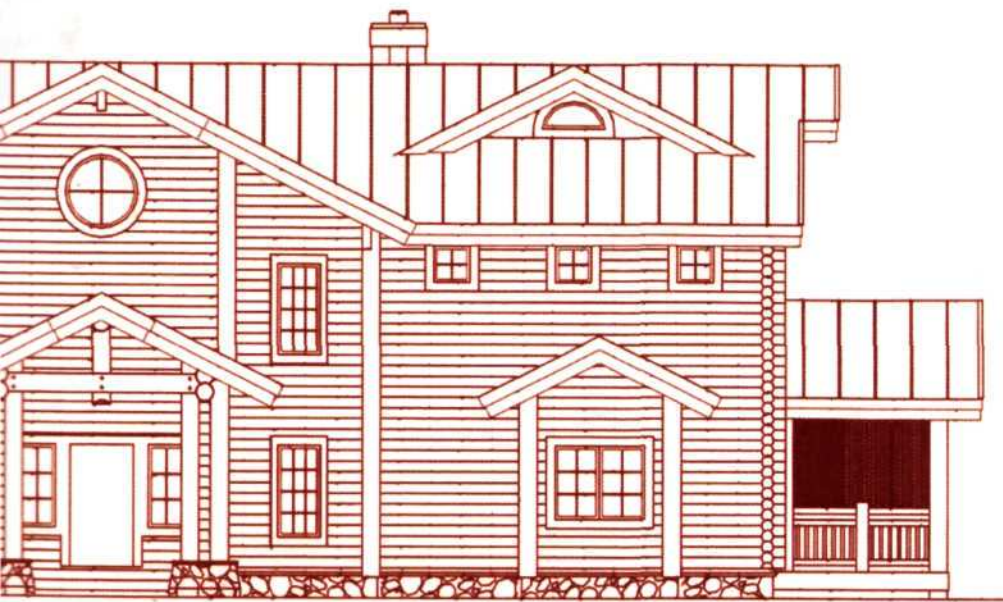


Анализируя экстерьер дома, его можно значительно улучшить, сделать более эффектным, обогатить текстуру, добавить обаяния кантри и шарма историчности. Это также поможет с выбором проекта и материалов, а впоследствии сократит и сэкономит время, позволит избежать переделок на участке в последнюю минуту.

Ремесленный стиль и стиль бунгало комбинируются с деревянными врубками достойных гордости старых американских традиций строительства.

Во времена, полные беспокойства, прагматизма и жестокости, многие домовладельцы хотят вернуться к чему-то простому и основательному. Если вы будете стремиться к природному окружению и элементам искусного ремесленного труда в своем доме, земля обнимет вас, создавая счастье и гармонию благодаря практичным и более свободным формам жизни.





(ЛЕВА И ВНИЗУ: Дизайнер н/Кратш б<пыйу>"
 бревенчатуюуадыг]' в здание списи «Искусства и
 ремеош* с б{>евечатыли цемента ми.
 Впечатление от бревенчатой конструкции
 достигается за пет це.чньных круг. 'ля.хб/к'аен
 (также почитанных на с. 44) вместо квад/ынтиги
 сечении брусьев. Однако .тю зависит от желания
 тп^ИТЬ ТОТ ТИ ИНОЙ ВНЕШНИЙ ВИД (ДО 11
 П(ХЖ)





Ключевые компоненты ремесленного стиля



Стиль «Искусства и ремесла» применительно к конструкции и дизайну всегда был примечателен наличием крытых портиков, залитых солнцем патио и террас. Бревенчатые элементы, такие как балки и стропила, подчеркивали архитектурный дух классического американского портика. Эти своеобразные жилые комнаты на открытом воздухе быстро приобрели популярность.

НА ПРЕДЫДУЩЕЙ СТРАНИЦЕ: Владельцы имеют

КРЫТЫЕ ПОРТИКИ

простые линии и всего несколько деревянных элементов. Гонтовая обшивка придает облику «буну» уютные линии и всего несколько деревянных элементов. Гонтовая обшивка придает облику «буну» уютные линии и всего несколько деревянных элементов. Гонтовая обшивка придает облику «буну» уютные линии и всего несколько деревянных элементов.

Портики, палубы и патио часто **недооценивались в планировочной схеме.** Добавление портика к **проекту** может легко **расширить жилое пространство** и



НАВЕРХУ: Наклонные консоли не являются декоративным элементом; они служат для укрепления стоечно-балочной конструкции террасы и удерживают структуру от деформации и колебаний вправо или влево с течением времени. Эти дополнительные укрепления — ключ к высокому строительному качеству, противостоящему испытанию временем

СПРАВА: Гонт, вагонка, камень и бревенчатые элементы подчеркивают особый характер экстерьера дома. Сочетание материалов придает глубину и текстуру любому строению. Колонны бревенчатого портика подняты над землей на основаниях из натурального камня







создать равновесие между домом и остальными сооружениями.

При умелом планировании к каждому дому можно пристроить открытую комнату, где семья может наслаждаться теплой погодой.

Не на каждом участке есть ровный газон и возможность строительства просторной террасы. Но пусть это не останавливает вас от создания стильной комнаты под открытым небом. Сделайте ее такой, чтобы каждому там было приятно находиться. Любая деталь проекта должна убеждать вас, что вам нужна именно такая комната.

Дизайн и планировка портика играют важную роль в формировании атмосферы жилища, а также его функции.

Правильно расположенный портик может ловить летний бриз и открывать живописную природную панораму.

В жаркий день приятно потягивать лимонад, а утром — наслаждаться чаепитием, наблюдая, как туман рассеивается под лучами восходящего солнца.



НА ПРЕДЫДУЩЕЙ СТРАНИЦЕ: Порттик всегда был отличительной чертой дизайна стиля «Искусства и ремесла». С появлением новых технологий на бревна и деревянные элементы конструкции стали наноситься специальные покрытия, предоставляющие безграничный выбор цветовой гаммы и проникающие глубоко в структуру бревен, позволяя дереву «дышать». Для мебели и пиленого дерева предназначаются различные защитные составы. Их использование может быть решающим для долговечности всей бревенчатой конструкции

ВВЕРХУ: Беседка на открытом воздухе с романтическим очарованием и классическими деталями может быть размещена в любом удобном месте

ДИЗАЙН ПОРТИКА И ИДЕИ АР ДЕКО

Е! Старый бочонок может быть использован для хранения удочек, метел или соли зимой.

Ш На круглые бревенчатые или других сечений балки кровли можно повесить каноэ, спасательный жилет или другие декоративные вещи.

Ш Старый ящик позволит хранить вне дома подушки или спасательные жилеты.

Ш Старый сундук будет иметь двойную функцию: место для сидения и емкость для хранения садовых инструментов.

id Старая мебель, половики, ковры и стандартные элементы декора интерьера (такие как подсвечники, вазы и занавески) дадут возможность сделать портик более уютным.


Ш В теплую погоду вынесите комнатные растения и поставьте их на


террасу, дополнительно украсив окружающее пространство. Когда домашние растения получают «летний отпуск», результатом становится их бурный рост зимой.

Ш Специальные занавеси и жалюзи в портике защитят от сверкающего солнца или пронизывающего ветра, а также создадут атмосферу уединения.

Ю! Несмотря на множество летающих насекомых, портики обычно не закрывают стеклянными экранами, чтобы иметь непосредственную связь с природой или любоваться видом водоема. Прожив некоторое время с открытым портиком и потолочным вентилятором (а он действительно помогает держать насекомых на некотором отдалении), многие обнаруживают, что в некоторых случаях преимущества от-

крытого портика перевешивают проблемы с насекомыми, включая чистку и установку экранов.

 Пристройка портика может быть более экономичной по сравнению со строительством полноценной террасы. Тщательно планируя, впоследствии, когда позволят средства, крытый портик можно превратить в закрытую террасу.

 Выбирая наиболее подходящий тип портика, будьте внимательны, откладывайте рисунки из книг по дизайну и делайте вырезки. Несколько хороших фотографий лучше тысячи слов, затраченных на передачу своих идей дизайнеру или строителю.

КАМЕННЫЕ ПАТИО И ТЕРРАСЫ

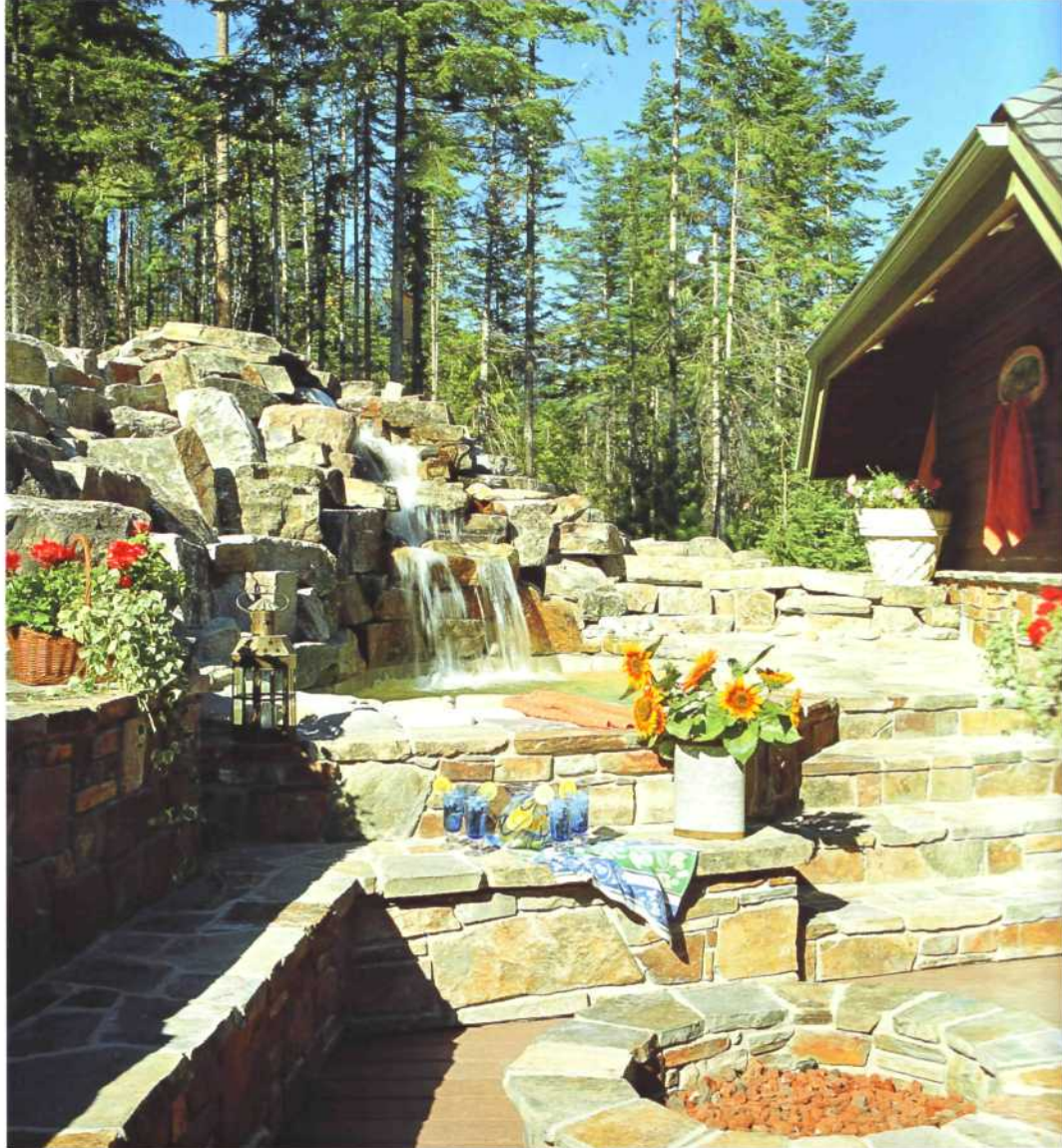
Открытые палубы, террасы или патио могут стать реальным дополнением дома, если они имитируют архитектурный стиль и обеспечивают пространство для комфортабельного пребывания на открытом воздухе.

Хотя обычно в первую очередь выбирают стандартные деревянные палубы, другой приятной альтернативой служит более традиционная каменная терраса.

Камень всегда становится лучше с течением времени и является природным материалом. Каменные покрытия могут иметь очень разный внешний вид в за-

висимости от того, как камень нарезан и какова его текстура. Классическое каменное мощение обычно дороже стандартной деревянной палубы. Однако оно более долговечно и масштабно, и это выгодно, если вы планируете остаться в доме надолго.

Действительно, бетон, камень и кирпич выдерживают испытание време-



нем лучше, чем дерево, однако их общим врагом может стать вода.

Дождь и снег могут проникать в основание столба, где циклы замерзания и размораживания вызовут трещины в бетоне, камне и кирпиче в случае отсутствия правильного дренажа и при наличии других дефектов " установки.

Уличный камин и спа могут стать центром комнаты под открытым небом. Внимание к деталям, творческий подход и уважение к природе помогут вписать дом в ландшафт

Повторяющиеся циклы замерзания и размораживания также могут привести к появлению неровностей на поверхности почвы.

Камень в ландшафте устанавливается просто, если предварительная работа была проведена по всем правилам. Каменные блоки укладываются на бетон или прямо на землю без бетонной подготовки. Условно это называется мокрой или сухой укладкой. Прекрасные покрытия, созданные методом «сухой» укладки, имеют лучшие дренажные свойства. Другими словами, для достижения качественной каменной или кирпичной поверхности патио требуются дополнительные знания и умения. Для самостоятельного строительства в продаже имеется много специальной литературы. Популярные журналы также предоставляют информацию по поэтапной укладке дорожек.





ИНТЕРЬЕРНЫЕ КАМИНЫ

Камин обычно является центром внимания. Он создает настроение и умиротворяющую атмосферу, будучи фокусом строений ремесленного стиля и стиля бунгало. Много внимания уделяется размещению очага в домах стиля «Искусства и ремесла».

Inglepook («уголок у огня» — англ.) — обычный элемент дизайна, место, где можно наслаждаться гостеприимным огнем, позволяющим согреться даже в холодный зимний вечер. Есть что-то необыкновенно успокаивающее и романтическое в созерцании различных оттенков пламени при потрескивании дров в кругу собравшихся друзей и семьи.

Более современная интерпретация дома в стиле ремесленном и стиле бунгало, с массивными колоннами из цельных бревен и центром в виде домашнего очага



Традиционная романтика открытого огня великолепна, если вас не утомляет самостоятельная заготовка дров. Но если вы предпочитаете волшебство «включения» пламени, тогда есть смысл изучить возможности новейших газовых отопительных устройств. Однако если вы озабочены использованием более эффективных источников тепла, персональным выбором станет дровяная печь или печь, работающая на пеллетах. Много дровяных печей проектируются исключительно для производства тепла. Пламени в них не видно, что лишает вас удовольствия наблюдать за игрой огня. Закрытые печи и камины отличает меньший визуальный эффект, однако они потребляют меньше топлива, излучая больше тепла в помещение.

Вручную отесанная доска служит каминной полкой, где демонстрируются аксессуары и поделки из природных элементов. Выразительность заманчивой кладки (более очевидна при сухом способе работ). Фактура металлических чеканных изделий подчеркивает качество кладки



В интерьере игровой лишь напоминание о бревенчатом дизайне: кофейный столик состоит из нескольких брусковых элементов квадратного сечения с металлическими соединениями. Не во всех подобных домах встречаются много деталей из бревен. В них даже может не быть бревенчатой конструкции. В некоторых домах это только ограждения из бревен, в других — комбинация из стропил, лестниц и балок пола. Домовладелец или дизайнер может гармонично ввести бревенчатые элементы в обычное сооружение





ВВЕРХУ: Камин — центр внимания в этом доме, выполненном в стиле «Искусства и ремесла»

Очаг был центром жизни семьи с конца девятнадцатого века

СЛЕВА: Каминная полка выполнена из обычных досок по шаблону и обработана, что производит внешний эффект. Сочетание металла и дерева в изголовье кровати вызывает чувство восхищения мастерством ремесленников, являющееся частью стиля «Искусства и ремесла», где работали мастера, способные вручную создать любую вещь

Каминная полка представляет собой дополнительный штрих, акцентирующий традиционный очаг большого размера. Массивная сделанная из цельного бревна или квадратного в сечении бруса доска является классикой в сооружениях с бревенчатыми элементами.

Камин необязательно должен иметь каминную полку, чтобы выглядеть привлекательным. Искусная столярная работа или кладка из качественного камня либо кирпича может вполне заменить ее, создавая художественный центр.

СПРАВА: Каминны — самый важный центр дома в стиле «Искусства и ремесла». Современный очаг дизайнер усложнил дополнительной ступенью с большим выносом, что позволяет хранить бревна в образовавшемся пространстве

НА СЛЕДУЮЩЕЙ СТРАНИЦЕ: Внимание к деталям и использование особенностей текстуры — часть влияния философии и стиля «Искусства и ремесла», где мастерство определяется качеством, а не количеством





НЕКОТОРЫЕ СОВЕТЫ ПО УСТРОЙСТВУ И ТЕХНОЛОГИИ КАМИНА

- III Установка чугунной задней панели позволяет защитить кирпичную кладку и обеспечить излучение дополнительного тепла.
- ЕИ Можно дополнительно установить теплообменник, способный нагревать теплом от камина горячую воду в трубе, проходящей через весь очаг. В результате теплая вода будет собираться в специальную емкость и обеспечивать большинство бытовых потребностей.
- III Большой потолочный вентилятор может направлять поднимающийся теплый воздух вниз, в комнату, выравнивая температуру по всему помещению. Размещение отверстий дымоходов друг против друга позволяет сократить стоимость конструкции.
- III Эффектные каминные не стоит размещать так, чтобы они стали соперничать с окружающими видами из окон.
- III Романтика и очарование камина — результат вашей мечты, но если бюджет не позволяет осуществить ее, направьте свои усилия и внимание на другие части дома, чтобы придать им дополнительные качества, ведь есть множество очаровательных домов без каминов.

НАРУЖНЫЕ КАМИНЫ

Строительство каминов вне дома — один из наиболее популярных приемов дизайна в настоящее время. Наружный камин может сделать часть сада наиболее часто используемой территорией. Она должна легко соединяться с основным домом — при помощи мощной дорожки или крытой террасы. Возможность организовать обед или просто посидеть в кругу близких придаст этому месту дополнительные функции. Игра в карты, поджаривание сырого мяса под звездами или приготовление горячих сосисок на открытом огне превращают обычное действо в запоминающееся событие. Наружный камин также дает возможность создавать экзотические блюда на открытом пламени.

НА СЛЕДУЮЩЕЙ СТРАНИЦЕ: Сплошные стеклянные стены открывают вид на водоем, в то время как световой пояс над головой позволяет любоваться небом





ОКНА

Окна всегда были важной частью любого дома. В домах стиля «Искусства и ремесла» они имеют особенно большое значение благодаря дополнительному теплу, проникающему сквозь стекла, а также в связи с общей концепцией связи внутреннего пространства дома с внешней средой. Мастера стиля проповедовали философию простоты и требования максимального количества солнечного света и свежего воздуха, поступающих в дом. Большие окна, окна слуховые, арочные или серия квадратных окон с переплетами различного рисунка — все они могут быть спроектированы с пользой для дома. Дизайн многих окон был позаимствован из традиционных образцов, чтобы передать ощущение подлинного бунгало или коттеджа. Умелое сочетание окон может придать индивидуальность в общем-то простому на вид дому.





СЛЕВА: Использование тщательно спроектированных и правильно размещенных окон открывает дом природе, улавливая ее настроение

ВВЕРХУ: В проекте продублирован арочный рисунок стропил и оконных переплетов. Профессионально выполненные каркасные соединения могут выглядеть очень просто







ПРЕДЫДУЩАЯ СТРАНИЦА: Криволинейная стена из окон расширяет заполненное светом пространство столовой, что создает ощущение бесконечного простора без увеличения площади комнаты

ВВЕРХУ: Стена, сплошь образованная из окон, открывает прекрасную панораму, в то же время пропуская массу света в кухню. Дополнительное садовое патио создает место для обеда и отдыха на воздухе



СЛЕВА: Большого размера деревянные балки в конструкции затяжки стропил дублируются, что обогащает пространство обширной гостиной и в то же время укрепляет конструкцию. Выбранный материал будет диктовать приемы строительства и дизайна вашего бревенчатого дома. В этих случаях лучше консультироваться со специалистами

Во всех домах распределение и размещение окон очень важны, так как они определяют характер здания. Дом может иметь неудачные пропорции, и масса денег будет потрачена впустую, если будут установлены слишком много или, напротив, недостаточно окон. С другой стороны, окна как раз позволяют использовать преимущества естественного света и зрительно увеличивать размеры комнаты, открыв интерьеры во внешнюю среду. Окна для «обрамления» природы — великолепный дизайнерский прием, особенно если у вас действительно прекрасный вид. Окна могут создать воздушное наполненное светом пространство.

При планировании и дизайне дома следует учитывать высоту основания окон. Их можно поместить ближе к уровню пола в спальне, гостиной, столовой. При данном положении будет виден окружающий ландшафт, и лучшими сценами из этого естественного театра можно будет любоваться, отдыхая в постели, сидя за столом или лежа на диване. Тщательное размещение и выбор окон способны украсить самый простой и скромный дом. Окна сами по себе могут быть произведением искусства. Изучение различных рисунков окон и выбор наиболее подходящих отразят вашу персональную философию, касающуюся своего дома.

Набор современной мебели в стиле «Искусства и ремесла» делает эту комнату особенной. Стена, сплошь состоящая из окон, впускает внутрь дневной свет







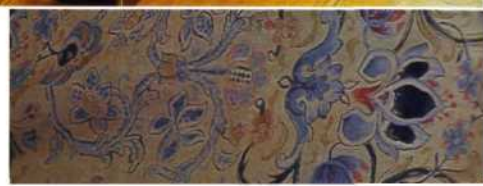
СЛЕВА: Акценты в миссионерском стиле и сводчатый потолок придают этой комнате привлекательный характер. Витражная дверь — другая очаровательная деталь

НА СЛЕДУЮЩЕЙ СТРАНИЦЕ: Окна из двух и более уровней позволяют увидеть широкую панораму природы и звездный свет ночью



СПРАВА: Любой кошке придется по вкусу уютный чердачок, где можно расслабиться, греясь в лучах дневного солнца, в то же время видя все, что происходит в доме

ВНИЗУ: Дубовая обшивка и стол в миссионерском стиле излучают тепло своей деревянной поверхностью







НА СЛЕДУЮЩЕЙ СТРАНИЦЕ: Обработанные стропила представлены в качестве структурных элементов. Здесь они хорошо освещены благодаря комбинации верхних арочных окон, акцентирующих внимание на окружающем природном театре

СЛЕВА: Стулья с высокими спинками, сделанными из широких досок, демонстрируют натуральную фактуру дуба (комментарий по поводу технологии обработки дуба — на с. 25)





ВВЕРХУ: Деревянные перила и металлические стойки ограждения создают ощущение устойчивости и стабильности всей конструкции

НА СЛЕДУЮЩЕЙ СТРАНИЦЕ: Каменные колонны фланкируют печь и завершаются рядом архитектурных деталей — примета профессионального дизайна. Световой фонарь освещает кухню

ВСТРОЕННЫЕ ДЕТАЛИ

В домах, несущих даже незначительный отпечаток стиля «Искусства и ремесла», строители старались эффективно использовать любое доступное пространство. Поэтому эти жилища известны своими встроенными буфетами, шкафами, полками, уголками для завтраков, альковами во всех свободных местах. Здесь также есть различные и необычные помещения для хранения, способные разумно увеличивать небольшую площадь.

Наиболее удобно было проектировать такие встроенные емкости на ранних стадиях создания дома. Это обеспечивает большую гибкость и позволяет удостовериться, что новые элементы не нарушают общий дизайн.





THE WRIGHT STYLE



Другой разумной инициативой было создание встроенных скамей или кроватей с занавесками, отгораживающими гардеробную под низким скатом кровли (вертикальная стена заканчивается на ее пересечении с наклонной линией крыши), или разделение длинной скучной стены либо нескладного уголка перегородкой или шкафом. Хорошо спроектированные встроенные детали в результате позволяют создать комнату, которая окажется более просторной.

С большой тщательностью надо думать о максимальной выгоде при использовании самых необычных мест в доме, разрабатывая полезные и эстетически

СЛЕВА: Модная сегодня электроника (подобно этому встроенному телевизору) скombинирована с более традиционным каминем. Кушетка под окном позволяет видеть всю панораму

НА СЛЕДУЮЩЕЙ СТРАНИЦЕ: Большая деревянная столешница используется как бар для завтраков. Более высокий выступ бара помогает скрыть все, что находится на нижних полках







СЛЕВА: Встроенные сиденья — детали из арсенала стиля «Искусства и ремесла». Более современная форма скамей с чистыми линиями в сочетании с бледно-лиловыми стенами — отзвук влияния стиля. Современные цвета контрастируют с мягкостью деревянных стропил и пестрой сосновой облицовкой потолка

НА СЛЕДУЮЩЕЙ СТРАНИЦЕ: Фактурный камень и обработанный металл создают глубину в лестничном холле. Эти элементы — классические детали для домов в стиле прерий и стиле «Искусства и ремесла»

ВНИЗУ: Композиция передней части навесного шкафа создает интересный дизайн







приятные дизайнерские решения. Низкая часть наклонной крыши мансарды, пространство под лестницей, маленькие уголки, мелкие пространства, ниши могут обогатить дом, если вы найдете лучшее применение этим обычно пустующим пространствам.

Довольно забавно покопаться в своем дизайнерском арсенале в поисках более практических решений и осознать, что подсобные помещения и другие комнаты могут служить разнообразным целям. Иметь удобные и практичные кладовые в доме — современная тенденция, отражающая утилитарную сторону дизайна. Больше это не считается роскошью.

НА ПРЕДЫДУЩЕЙ СТРАНИЦЕ: Стена встроенных шкафов создает огромное пространство для хранения

СПРАВА: Встроенные лавки в обеденной зоне — отголосок традиционных обеденных уголков старых бунгалов, где особенно явно видна естественная красота дерева







СЛЕВА: Темные тона мебели и переплетов создают сильный контраст с белыми стенами и потолком. Деревянный потолок оранжевее позволяет сбалансировать общий колорит и обилие света

ВВЕРХУ: Дизайн входа демонстрирует влияние стиля «Искусства и ремесла». Большого диаметра круглые бревенчатые колонны стоят как солдаты, охраняющие ворота. Обратите внимание на фонарь верхнего света над портиком



НА СЛЕДУЮЩЕЙ СТРАНИЦЕ:

Чистая геометрия — основа дизайна лестницы.

*Открытая конструкция создает ощущение
воздушного пространства входной зоны*

*СПЕВА: Дизайнер использовал пространство
между большими квадратными колоннами,
которое в противном случае просто бы пропало*







*СПЕВА: Встроенные уголки добавляют романтики
домам ремесленного стиля и бунгало. Бар великолепен
для организации приемов*

*НА ПРЕДЫДУЩЕЙ СТРАНИЦЕ: Использованные
цвета контрастны по отношению к
нейтральному тону натурального дерева, что
придает современное звучание декору*

*СПРАВА: Система деревянного каркаса
сочетается с рисунком решеток на потолке, в
которых размещены осветительные приборы*







Встроенные элементы могут быть совершенно очаровательны и вносить в интерьер индивидуальность, которой в противном случае он был бы лишен. Хорошие мастера, владеющие секретами технологии, из древесины высокого качества могут придать дому особый стиль и атмосферу, используя встроенные элементы мебели. Каждое домашнее хозяйство нуждается в большем количестве хранилищ, что, кстати, легко организовать. Они должны вмещать большое количество разнообразных предметов, быть практичными и гибкими. Создав такие кладовые, вы легко наведете порядок, уменьшите стресс и будете больше наслаждаться жизнью. Когда каждый дюйм дома правильно оценен с точки зрения функции и эстетики, в результате получается менее загроможденное пространство.

*Заполненное светом огромное помещение
украшено плетением и деталями в ярких тонах.
Встроенный бар для напитков удобен для приемов*





НА ПРЕДЫДУЩЕЙ СТРАНИЦЕ: Современная архитектура находится под влиянием дизайнерских принципов движения 'Искусства и ремесла': Открытая проводка является не просто декоративным, но также структурным компонентом. Ограждение спроектировано из горизонтальных элементов, подражающих рисунку кабелей на потолочных балках

ВВЕРХУ: Светильники в стиле 'Искусства и ремесла', подвешенные над кухонным центральным островом, излучают на его поверхность мягкий свет



НАСЛЕДУЮЩЕЙ СТРАНИЦЕ: Металлидерво.

дополняющие друг друга и контрастирующие материалы, типичны для домов типа бунгало и в ремесленном стиле

СЛЕВА: Дом представляет собой эклектичную смесь, где намек на стиль «Искусства и ремесла»

лишь слегка проявляется в декоре лестницы и рисунке окон









ВВЕРХУ: Тепло дерева, сила камня, контраст кованых металлических деталей и деликатных витражей — основные компоненты архитектуры ремесленного стиля и стиля бунгало

НА ПРЕДЫДУЩЕЙ СТРАНИЦЕ: МENTIONИЙСЯ наклон кровли вносит в интерьер драматизм

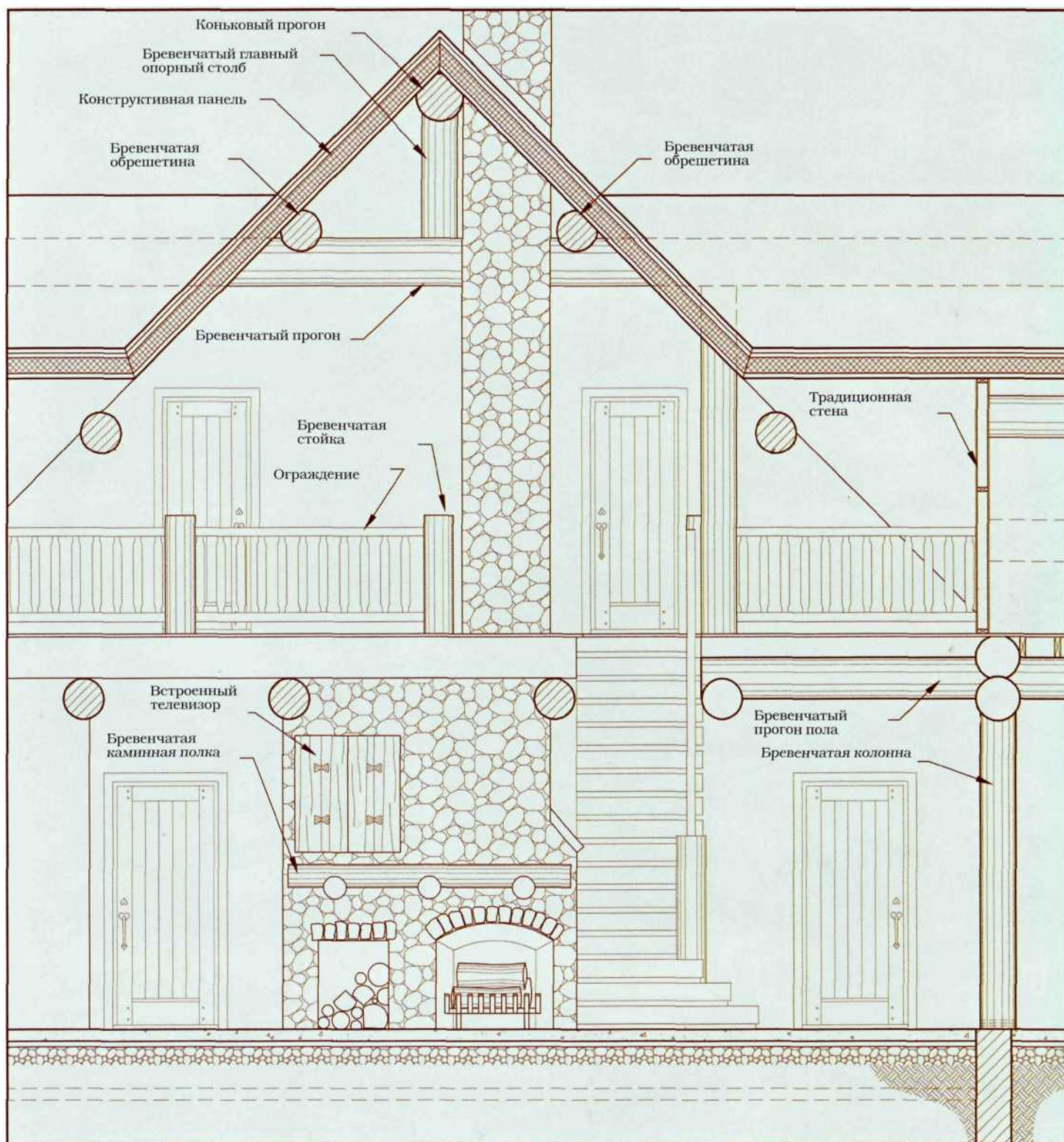
СПРАВА: Дверь в ремесленном стиле создает ощущение прочной крепости. В то же время лестница с незашитыми ступенями говорит об открытости интерьера



ИДЕИ ИСПОЛЬЗОВАНИЯ ВСТРОЕННЫХ ПРОСТРАНСТВ

- ❏ Неиспользуемые участки стены, например в зоне душевой, могут быть задействованы для создания полочек для шампуней, мыла и губок.
- ❏ В углублении в стене кухни можно сделать удобную полочку для специй.
- ❏ В ванной, рядом с унитазом, углубление в стене можно использовать для хранения журналов или держателя туалетной бумаги.
- ❏ Углубление в потолке может превратиться в проекционный экран домашнего кинотеатра.
- ❏ С традиционным камином, занимающим центральную позицию, возникает современная проблема: куда поставить телевизор. Встроенная консоль для него может быть спроектирована непосредственно на каминной стене или сбоку от очага.
- ❏ Кровать Мерфи (которая складывается в отдельный объем или встраивается в стену) может быть спроектирована как часть стены или размещена в маленькой нише в стене.
- ❏ Сиденья под окном могут быть превращены в уютный уголок для завтраков, альков для чтения в кровати, большую скамью «для сплетен», дополнительное спальное место в гостиной. Пространство может использоваться и для чтения в библиотеке или как миниатюрный зимний сад.
- ❏ Под скатом кровли можно удобно разместить стиральные и посудомоечные машины с фронтальным открыванием. Здесь найдется место для хранения необычных декоративных предметов, сезонной одежды, чемоданов, механических приборов: для размещения гардеробных полок, централизованной системы пылеудаления.
- ❏ На обычно пустующем пространстве под лестницей можно организовать игровую, сделать бар для напитков или удобную маленькую кухню-нишу.
- ❏ Благодаря высокому скатному потолку комната может приобрести дополнительное пространство: галерея с приставной лестницей станет замечательным местом для сна подростков и молодежи.
- ❏ Выступы врезанного слухового окна могут создать пространство для размещения труб в ванной или спальне, туалетного столика с естественным освещением или уникального сиденья под окном, высоко среди вершин деревьев.

НА СЛЕДУЮЩЕЙ СТРАНИЦЕ: Сердцем дома все чаще становится телевизор. Творческий подход к дизайну и внимание к планировке позволяют найти уникальные решения по его размещению







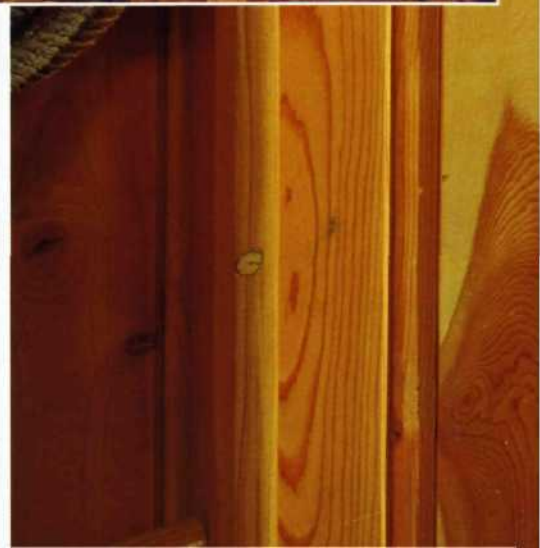
СЛЕВА: Окна в ванной расположены достаточно низко, что позволяет любоваться пейзажем

СПРАВА: Необычное пространство под лестницей можно использовать для хранения повседневных вещей или небольшой выставки



ВВЕРХУ: Неудачный уголок превращен в необыкновенную комнату. Деревянная опора вносит архитектурное разнообразие в пространство ванной. Свет над умывальником как бы вырастает из зеркала. Это те штрихи, которые придают индивидуальность и некоторую игривость дизайну дома

СПРАВА: Встроенные скамьи создают два дополнительных спальных места в ограниченном пространстве, оставляя большую часть комнаты максимально открытой. Даже выступающие окна позволяют рационально использовать каждый дюйм площади







СПРАВА: Деление на ниши позволяет лучше использовать пространство небольшого помещения. Качество выше количества — это философия стиля "Искусства и ремесла"



НА ПРЕДЫДУЩЕЙ СТРАНИЦЕ: Угловая ниша становится важным местом в доме за счет величественно выбранной мебели. Встроенный книжный шкаф, осветительные приборы — прекрасные примеры стиля «Искусства и ремесла»



Дополнительные спальные места выделены в
торце холла — узкого пространства со
множеством шкафов и кладовых

НА СЛЕДУЮЩЕЙ СТРАНИЦЕ: Ванна встроена в
нишу. Сочетание дерева, керамической плитки и
освещения создает уютный уголок для
наслаждения спа-процедурами дома









ВВЕРХУ: Массивные балки являются прекрасным контрастом к сгруппированным прямоугольным в сечении колоннам и декоративным решеткам, прикрывающим проем фронтона. Это действительно комната на открытом воздухе

НА ПРЕДЫДУЩЕЙ СТРАНИЦЕ: Строители и проектировщики этого дома попали под влияние стиля «Искусства и ремесла». Соединение форм и деталей бревенчатой архитектуры также включает намеки на архитектуру Адирондака независимо от места расположения дома

СТРОПИЛА

В традиционном доме ремесленного стиля или типа бунгало использование стропил было чем-то само собой разумеющимся и не являлось частью дизайна. Сегодня комбинированные бревенчатые и дощатые стропила применяются как дополнительный декоративный элемент. Выполненные вручную традиционные дощатые

элементы обеспечивают классический вид, но есть и множество новых оригинальных приемов использования цельных бревен для отделки. Каждое бревно имеет собственные качества, которые могут принести что-то в дизайн дома. Архитектурный почерк созданных вручную строений эффектен почти в каждом стиле.

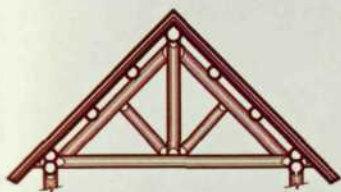
ВНИЗУ: Сделанная вручную гигантских размеров стропильная затяжка поддерживает по периметру все бревенчатые колонны. Сочетание круглых и квадратных бревенчатых элементов — часть нового смешанного стиля в конструктивных методах бревенчатого строительства

НА СЛЕДУЮЩЕЙ СТРАНИЦЕ: Общая форма сооружения типична для гибридного стиля архитектуры с бревенчатыми элементами. Дом построен с использованием круглых колонн, что привело к внедрению массивных продольных прогонов, выдерживающих и вес крыши, и снеговую нагрузку. Кроме того, сейчас бревна используют и в качестве украшения. Большие каменные колонны визуально уравнивают тяжесть бревенчатых прогонов

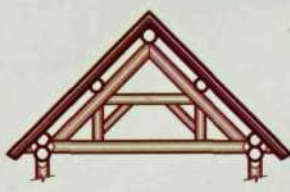




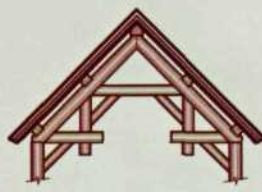




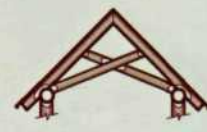
Стандартные стропила с центральной подвеской и прямым нижним поясом фермы



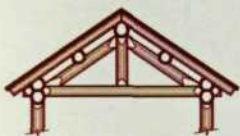
Стропильная система с укороченными стойками-подвесками



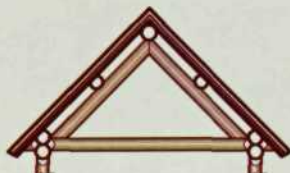
Стропила с подвесной конструктивной системой



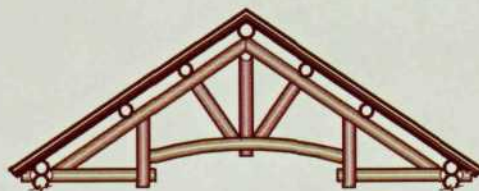
Перекрестная конструкция



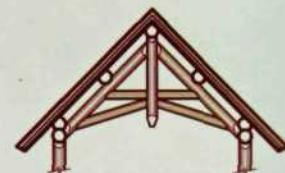
Упрощенная стропильная система с центральной подвеской



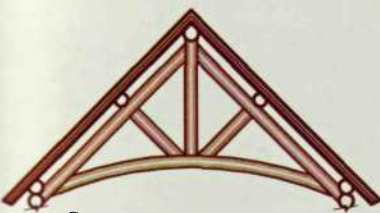
Бесподвесочная стропильная система



Стропильная система с подвесками и криволинейной частью нижнего пояса фермы



Усиленная перекрестная конструкция с центральной подвеской



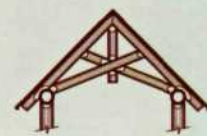
Стропильная конструкция с криволинейным нижним поясом фермы



Аттиковые стропила



Стропильная конструкция с подвесками и включением арочной формы



Декоративные перекрестные стропила

ВВЕРХУ: Существуют несколько стропильных конструкций, возникших под влиянием стиля «Искусства и ремесла». Некоторые из них традиционны, в то время как другие представляют собой современные смешанные решения

НА ПРЕДЫДУЩЕЙ СТРАНИЦЕ: Новая гибридная конструкция отличается наличием полностью видимого круглого бревна. «Круглое на круглом» образует динамичный контраст с плоскими поверхностями обычных конструкций

Имеются так много вариантов стропильных конструкций и дизайнерских возможностей, что любой выбор ограничен только вашим воображением. На следующих страницах показаны некоторые примеры стропильных конструкций, способных украсить ваш «ремесленный» дом. Стропила могут быть сде-

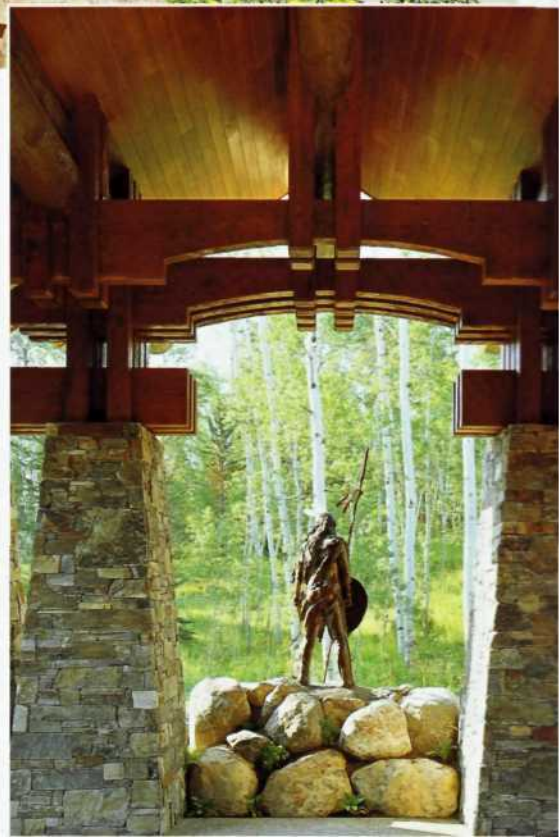
ланы из бруса квадратного сечения, цельных круглых бревен или комбинации круглых и квадратных. «Круглое на круглом» (метод соединения цельных бревен) создаст архитектурный эффект, совершенно иной, нежели стропильная система из бруса прямоугольного сечения (см. пример на с. 44).



ВВЕРХУ): Вычищенные вручную квадратного сечения ст/юни/а поддерживаются круглыми бревенчатыми каионнами; прочная днери и го/тзонтапные боковые окна подчеркнуты примениени» накс/пных деревянных скитов

СПРАВА: Классический пример одного илтогочнаенных зданий смешанного апаи. где огромные квадратные в сечешии бревна пересекаются с бревенчатыми н/югонами. создавая п/юходной портик. Нревенчатые -цементы делают оипу.эффектным Тп/бое сооружение, еси искусный дизайне/) к опытный си/юнте./и трудятся имеете и каждый вносит «работу свой индивид)чпный тачант

НА СЛЕДУЮЩЕЙ СТРАНИЦЕ: Влияние Адирондака в сочетании с Оеишиячи ашия 'Искусства и ремесла» создает чувство единения с природой









ВВЕРХУ: Стропильные фермы с консольными балками, несущими опоры стропильных ног, традиционны для бревенчатых конструкций и до сих пор популярны у современных мастеров. Соединение квадратных в плане балок — очень старый метод строительства. Некоторые методы используются в более традиционной форме стоечно-балочной конструкции, другие — в смешанных формах, где нет полного каркаса из бревен, в его конструкции применяются только отдельные элементы (пример на с. 132)

СЛЕВА: Интересное решение потолка: он представляет собой решетку из деревянных балок. Ему вторит английский стиль рисунка двери



ВВЕРХУ: Кушетка в миссионерском стиле — место, где можно посидеть, любуясь врубную сделанными стропилами и продольными балками, идущими от одной стропильной ноги к другой

НА СЛЕДУЮЩЕЙ СТРАНИЦЕ: Пересечение разнообразных деревянных элементов стропильной конструкции создает в дизайне дома ощущение единения с природой. Умение понимать эффект каждого деревянного элемента приобретается годами тренировки, позволяя мастеру выбирать лучший материал для своей конструкции. Практический опыт поднимает ремесленный труд на качественно новый уровень





BEN SHAHN



НА ПРЕДЫДУЩЕЙ СТРАНИЦЕ. Тяжелые деревянные сводчатые потолки опираются на высокую разделительную перегородку, завершающуюся круглым бревном. Искусно используемое и сильно деформированное бревно прикрывает нижнюю часть стены, оставляя обшивку потолка полностью открытой

ВВЕРХУ. Выступающие балки поддерживаются изогнутыми консолями. Эта архитектурная деталь придает особую значимость входу в дом. Выступающие части балок могут иметь «седло» из меди, защищающее от атмосферных воздействий деревянные части

БРЕНЧАТЫЕ ЭЛЕМЕНТЫ КАК ИСТОЧНИК ТВОРЧЕСТВА

Нетрудно заметить, с какой заботой и любовью отделяется вручную каждое бревно. Дисциплина, тяжелая работа, любовь к натуральным материалам — основа жизни мастера в сфере бревенчатых работ. Действуя в гармонии с природой, нужно учиться понимать особенности натуральных материалов и в соответствии с этим обращаться с ними.

Ремесленное ручное производство бревенчатых зданий требует терпения и преданности. Строители часто обладают терпеливым характером и ведут жизнь, связанную с постоянными жертвами. Многие используемые материалы — сырые органические вещества, достойные уважения и бережного обращения. Бревна — живые дышащие элементы с естественной динамикой и до сих пор неизвестными большинству людей свойствами.

Бревенчатые и деревянные каркасные технологии имеют вековые традиции, когда использовались такие примитивные инструменты, как топор, пила и долото.

Эти стандартные приспособления и методы не изменились за сто лет, хотя появились и некоторые мощные помощники (электропилы и др.). Мощное оборудование для перемещения цельных бревен позволило сократить время обработки. Каждое бревно тщательно обрубается, ему придается нужная форма, затем их легко собрать на строительной площадке.

Хотя современные комбинированные конструкции с бревенчатыми элементами по самой своей сути носят характер кантри, они не лишены изысканности. Многие старые инструменты по-прежнему используются в строительстве, хотя имеют средневековый вид и могут показаться прими-

тивными в век хайтека. Каждый вручную спиленный компонент цельного бревна тщательно ошкуривается, затем они складываются вместе, как пазлы, образуя скульптурную форму. Сегодняшние мастера ручного строительства хранят почти уже было утраченные традиции, надеясь, что это уникальное наследие пригодится и следующим поколениям.

НА СЛЕДУЮЩЕЙ СТРАНИЦЕ: Чистые линии дома-офиса создают незагроможденное пространство для работы, при этом виды природы дарят покой и умиротворение. Гармонично сочетающиеся орнаменты решетки французских дверей и окон связывают интерьер воедино







СЛЕВА: Ритм деревянных консолей, выступающих из плоскости стены, создает не только защиту для обшивки, но также формирует навес над входами

ВВЕРХУ: Близко расположенные потолочные балки с противоположной стороны перекрывают кухонную встроенную мебель, создавая текстуру и визуальный эффект



ВВЕРХУ Квадратный четырехчастный рисунок оконных переплетов характерен для стиля «Искусства и ремесла». Плотник специально расширил поверхность подоконника, создав место для цветов и сувениров

НА СЛЕДУЮЩЕЙ СТРАНИЦЕ: Гостиная имеет второй свет со стропильной фермой наверху. Обратите внимание, что стропила за консольной балкой имеют простые стойки-подвески. Стропила необязательно должны быть того же стиля, что и другие бревенчатые элементы





НА ПРЕДЫДУЩЕЙ СТРАНИЦЕ: Маленький
новый светильник освещается через большое
окно с английским рисунком переплетов

Соединение мебели и конструктивных
элементов в единую элегантную
интерпретацию природы — главная цель
текстуры стиля «Искусства и ремесла»

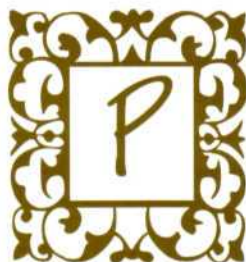




Работа с дизайнерами-профессионалами

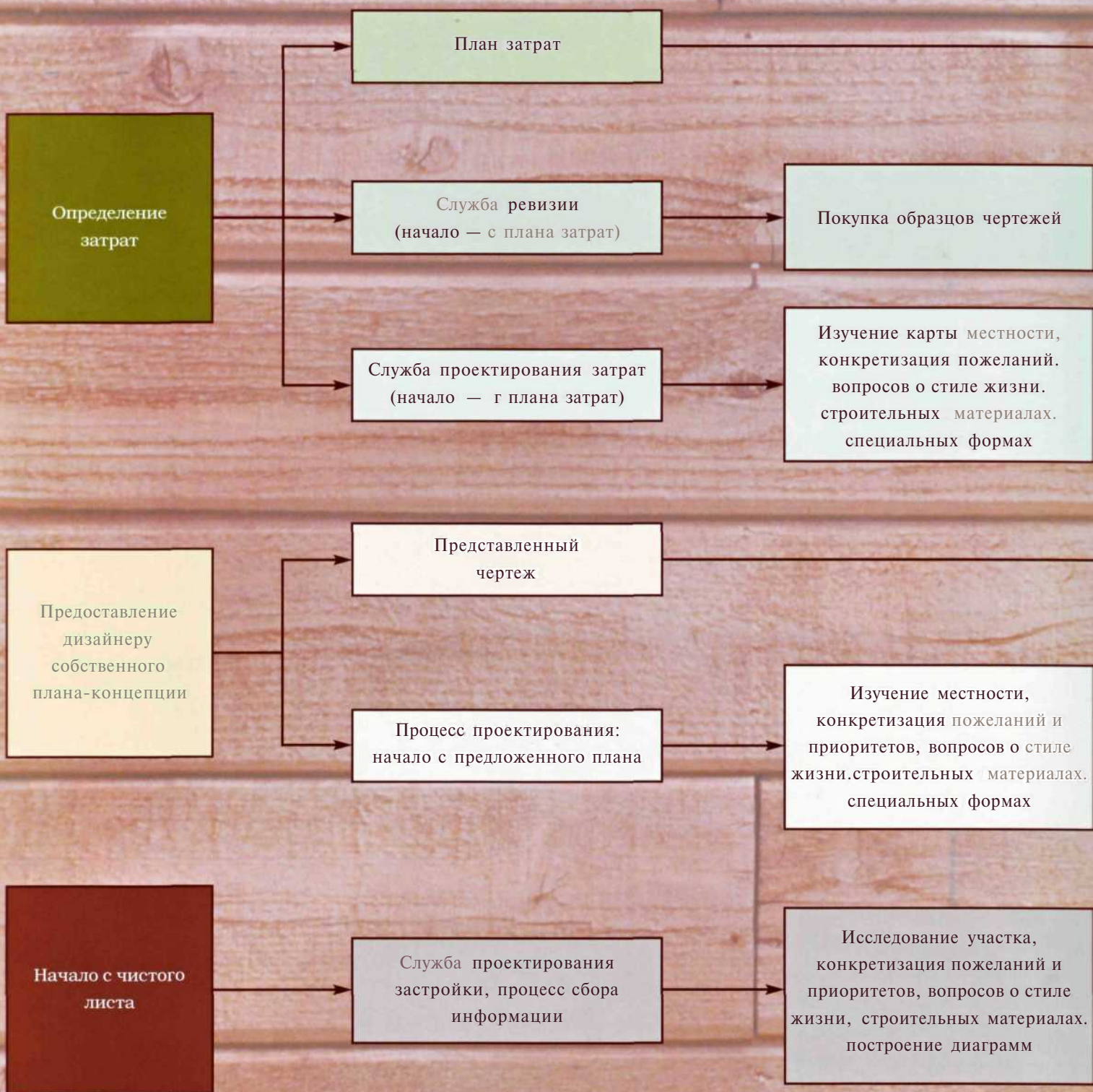
Выполненные вручную стропильные балки могут иметь практически неограниченное количество форм и комбинаций дизайна.

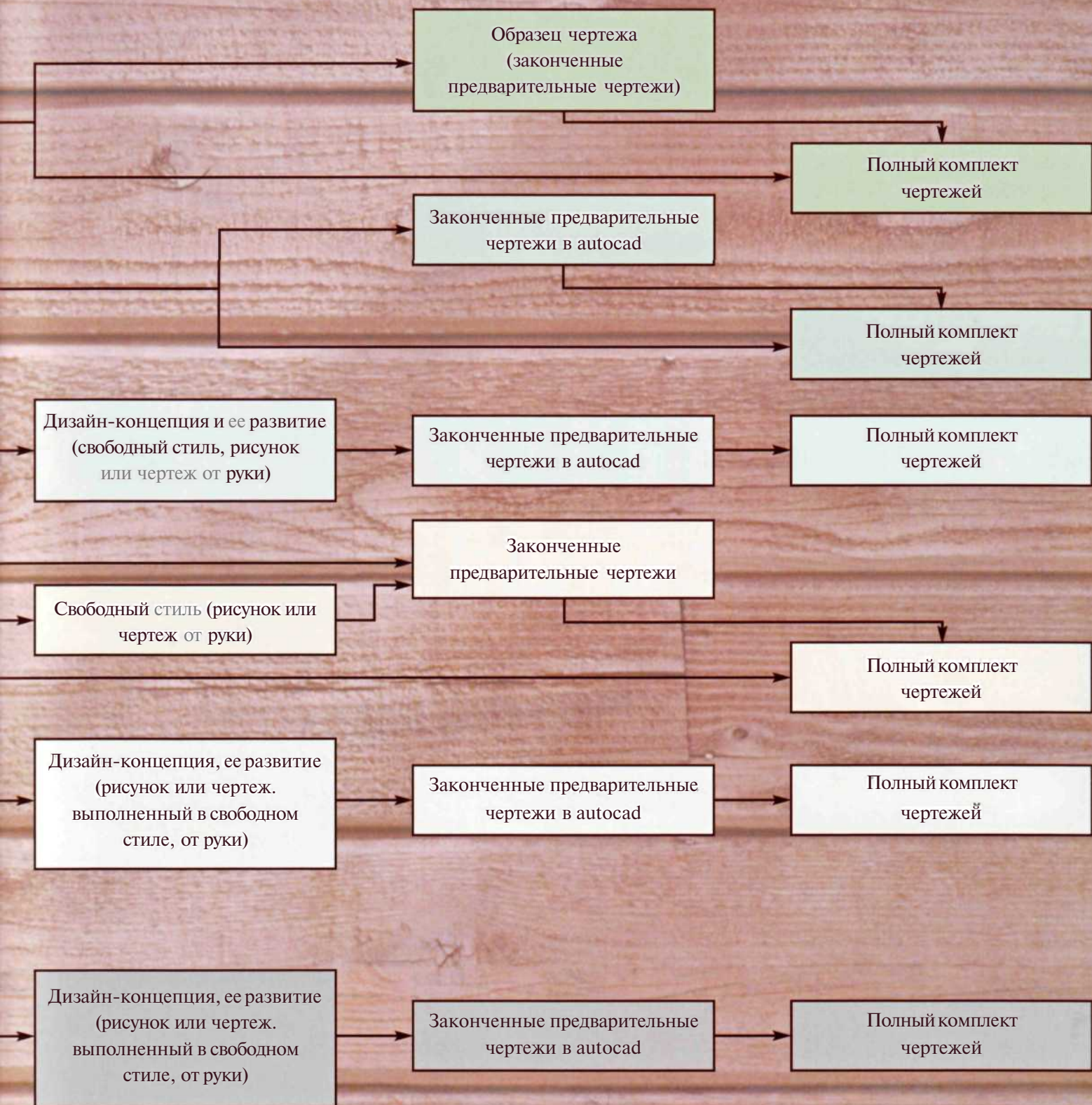
Использовать опыт строителей, работавших в области бревенчатого или деревянного каркасного строительства, — единственный путь создать классический дом. Именно здесь годы опыта и практических знаний дают высший результат качества и уровень художественности



Работать с дизайнером-профессионалом нетрудно. Шаг за шагом он проведет вас через то, что вы прежде всего должны знать и понимать, позволит осознать ваши основные вкусы и антипатии. Получив список пожеланий и набор фотографий тех мест, которые вам действительно нравятся, он получит неоценимую помощь в поисках основы всей семьи, ее требований и вкусов.

ДИАГРАММА ПРОЦЕССА ПРОЕКТИРОВАНИЯ





Примечание: комплект конструктивной документации
выдается вместе с архитектурным проектом





За много лет консультаций и наблюдений за домами по всей Северной Америке я поняла, что проект, над которым работал профессионал с тщательно проработанными планами, имеет больше шансов быть хорошо

Стена из окон и дверей со световым поясом под потолком позволяет свету заполнить все помещения. Обратите внимание на криволинейные перила в нижней части фото и привлекающие взгляд стойки перил, несущие следы стиля «Искусства и ремесла»

построенным. Кроме того, в этих проектах пространства используются более эффективно. Важно найти профессионала-дизайнера, стиль работы которого близок вашим вкусам.

С помощью факсов и e-mail можно легко работать даже с дизайнером, который живет далеко от вас. Гораздо важнее, чтобы были сходны ваши личности и интересы. Но если с самого начала окажется, что у вас мало общего, со временем эти отношения не улучшатся. Строительные планы составляют значительную

СПРАВА: Стропильная затяжка и дополнительные стойки не только декоративные, но и очень важные структурные элементы, придающие всей конструкции устойчивость и долговечность. Важно найти опытных плотника и дизайнера, понимающих свойства соединяемых бревенчатых элементов

ВНИЗУ: Использование чеховки в сочетании с теплотой дерева — классический прием, переживший все времена. Решетка потолка выполнена из традиционных, вручную обработанных деревянных элементов





*Лабиринт бревенчатых элементов над головой
создает систему решеток, масштаб которой
захватывает каждого входящего*



НА ПРЕДЫДУЩЕЙ СТРАНИЦЕ: Проектирование каждого дома требует много времени, не говоря уже о бревенчатых или каркасных конструкциях, где пересечение элементов и декор становятся еще более сложными. Здесь дизайнер свободно разместил столешницу кухонного острова вокруг деревянных столбов и использовал поддерживающие колонны и бабки для естественного разделения пространства

ВНИЗУ: Расположение окон в спальне очень важно. Здесь они размещены довольно низко, что позволяет наслаждаться окружающими видами лежа в постели



часть контракта со строителями и субподрядчиками. Убедитесь, что все ваши идеи и мысли последовательно изложены на бумаге и станут ясны всем участникам строительства. При этом я видела многих людей, строивших дом без ясного понимания и какого-либо чертежа, опасавшихся, что чертеж будет стоить слишком дорого. Но планы — лишь незначительная часть всего проекта. Чертежи — единственный путь действительно приблизиться к реальной стоимости строительства. Если вы ищете недорогой путь проектирования и строительства, постарайтесь найти компанию, имеющую репутацию хорошего разработчика сметы строительства. Если вы находите, что она соответствует вашим пожеланиям, очень эффективно с точки зрения стоимости утвердить ее и следовать ее позициям, сопоставляя отдельные замыслы с общей стоимостью дома.



Интересный рисунок решетки из деревянных балок служит и забавной дополнительной поддержкой, и ценным конструктивным элементом дизайна дома



ВВЕРХУ: Кухню отличают стулья в миссионерском стиле, шкафы с речными дверцами и такие же панели вдоль рабочей зоны. Обратите внимание на рисунок окон, увеличенных сверху широкой доской прекрасного декора

СЛЕВА: Во встроенном шкафу расположены два умывальника. Позади, в гостиной, находится торшер в стиле «Искусства и ремесла» со слюдяным абажуром. Его изготовили путем расплавления и последующего отлива слюды в специальной форме, что позволило создать закругленную поверхность. Слюдяные абажуры дают очень мягкий свет

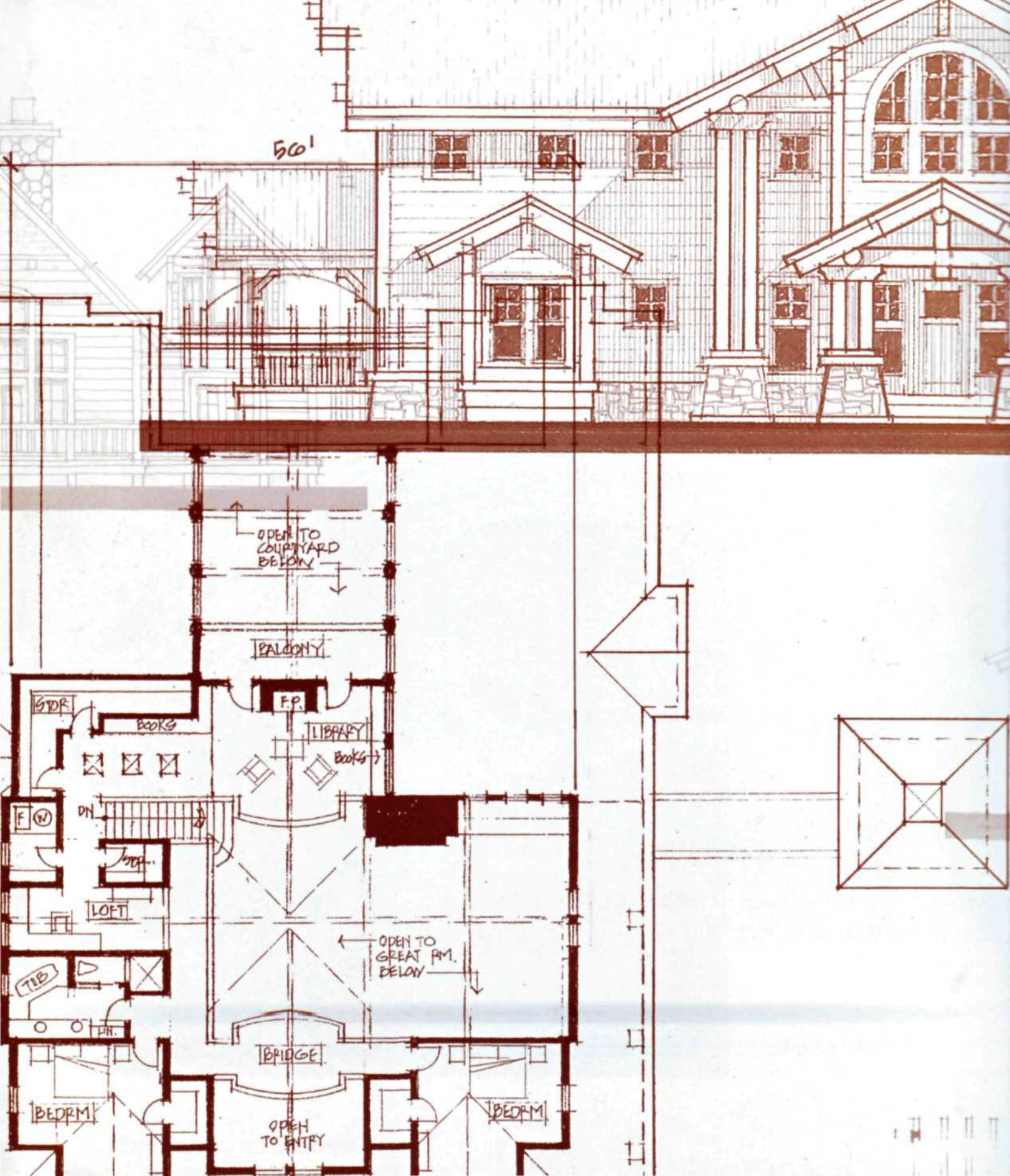


Кухонные шкафы контрастируют с островом, имеющим решетчатое основание. Центральный «островок»-бар представляет собой удобное место для завтраков

Не следует недооценивать значение хорошего проекта. Тщательная планировка и внимание к деталям только повысят стоимость дома. Кроме того, следует учитывать важность ландшафтного дизайна и всю компоновку. Это может придать большую изысканность проекту. Но наиболее важной задачей является обеспечение полноты информации, что поможет строителю и подрядчику работать более продуктивно.

В бревенчатом или деревянном каркасном доме может иметь место несколько бо́льший размер деталей. Если они производятся обычного размера, массивность бревен может нарушить масштаб





50'

OPEN TO COURTYARD BELOW

BALCONY

F.P.

BOOKS

LIBRARY

BOOKS

F.W.

DIN

STOVE

LOFT

TUB

BATH

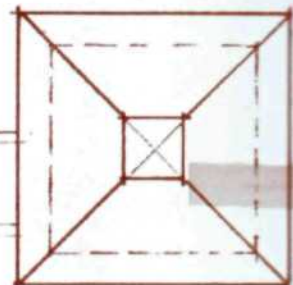
BRIDGE

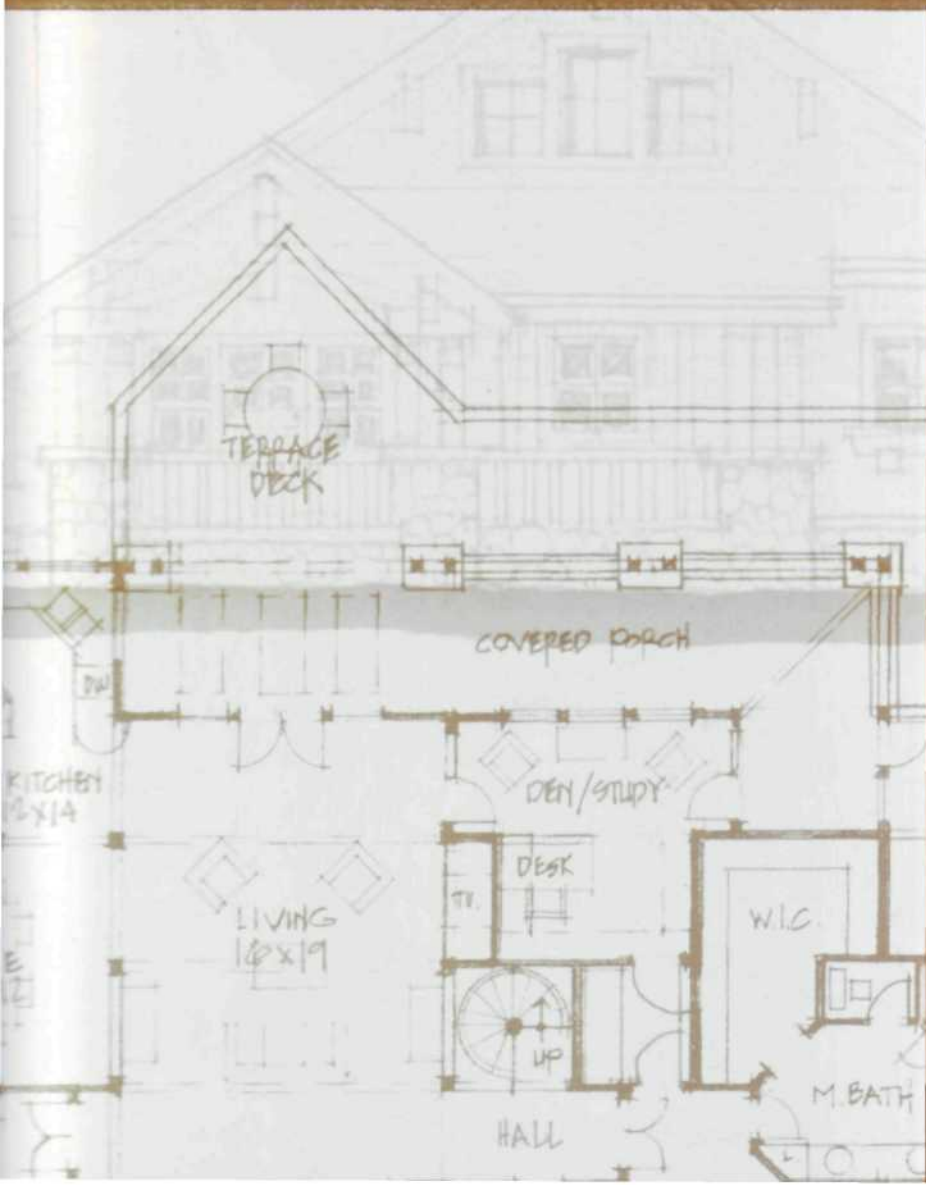
OPEN TO GREAT RM. BELOW

BEDRM

OPEN TO ENTRY

BEDRM





Роббин Обомсавин исполняет обязанности управляющего
строительными работами
и генерального подрядчика в компании
Beaver Creek Log Homes. Свыше 20 лет автор книги
совмещает опыт практической работы
с бревенчатыми конструкциями и свои знания
в традиционном проектировании, являясь вице-
президентом Ассоциации американских и канадских
строителей бревенчатых домов.
Автор книг: «Маленькие бревенчатые дома»,
«Лучшие планы бревенчатых домов»,
«Комбинированные деревянные дома». Живет в Вестдейле,
штат Нью-Йорк.

Роджер Уэйд, фотограф, специализирующийся в области
фасадной и интерьерной съемки бревенчатых и
каркасных домов. Вместе со своей женой Деброй Грааль
он путешествует по стране и фотографирует дома для
архитектурно-строительных фирм, дизайн-студий и
компаний-производителей. Фото Уэйда охотно
приобретают специализированные журнальные и
книжные издания. Живет в Суон Вели, штат Монтана.

Марти Уиллер, глава компаний Mountain Home Designs
и Alpenglow Log & Timber Homes, имеет 20-летний опыт
дизайна и строительства частного жилища. Гибридный
архитектурный стиль ведущего дизайнера
вышеуказанных фирм опирается на творческое наследие
движения «Искусства и ремесла». Автор представленных в
книге чертежей и схем. Живет в Калифорнии.

Роббин Обомсавин

Деревянные дома: искусство и мастерство

Ответственные за выпуск: Е. Чернегова, Н. Барковская

Сдано в набор 11.01.06. Подписано в печать 08.02.06.
Бумага офсетная. Печать офсетная.
Заказ № 12 от 15.02.06.

ЗАО Издательский Дом «Красивые дома пресс»
129085 Москва, проспект Мира, д. 101, стр. 2, оф. 430
www.houses.ru, e-mail: adv@houses.ru

По вопросам приобретения книги обращайтесь
в отдел реализации Издательского Дома:
(495) 540-4747

Отпечатано в типографии Spraudos Konturai (Литва)





9 785902 600060

GIBBS
SMITH

Gibbs Smith, Publisher

Красивые
Журналы и каталоги, статьи