

А. А. КОТЛЯГОВ,

ОБРАЗЦЫ
ХУДОЖЕСТВЕННЫХ
ШРИФТОВ и РАМОК

ДЛЯ ЧЕРТЕЖЕЙ, ПЛАНОВ и ДИАГРАММ

ИЗДАНИЕ 3-е ПЕРЕРАБОТАННОЕ и ДОПОЛНЕННОЕ

ИЗДАНИЕ АВТОРА

КИЕВ—1980

Библиографическое описание
этого издания помещено
в „Литер. Укр. Друж.“
„Картонном реферт.“ и др.
реферт. Укр. Книж. Палаты.



ПРЕДИСЛОВИЕ К ПЕРВОМУ ИЗДАНИЮ

Предлагая настоящий альбом шрифтов вниманию учащихся, чертежников, как начинающих, молодых, так и опытных работников, обращаю их внимание на то, что в этот альбом включены шрифты простые и компенсированные из разных шрифтовых форм, а также шрифты, имитирующие иностранные письмена и, наконец сюда включены последние украинские и плакатные шрифты современных стилей.

Кроме того, в некоторой части русских алфавитов — добавлены украинские буквы «Г», «Ж», «З», а также образцы цифр арабских и римских. Предлагаемый альбом по количеству материала является одним из более полных, около 70 шрифтов, и при своей невысокой цене, он должен удовлетворить самые широкие круги учащихся и техников в самых разнообразных работах.

ПРЕДИСЛОВИЕ К ТРЕТЬЕМУ ИЗДАНИЮ.

Во втором издании «образцы шрифтов» были значительно переработаны и дополнены. Приступая к третьему изданию я нашел необходимым вновь переработать и дополнить 2-е издание, согласно последним требованиям. В настоящем третьем издании мною сделано дополнение в тексте и добавлено более 25 новых шрифтов и надписей.

В виду успеха, выпавшего на долю 1-го и 2-го изданий, автор обращается с просьбой ко всем пользующимся означенной книгой, указать ему на недостатки и пробелы настоящего издания, дабы в будущем можно было бы выправить таковые.

ВВЕДЕНИЕ.

I. ЗНАЧЕНИЕ НАДПИСИ.

Часто приходится наблюдать, что чертеж, выполненный технически правильно, часто и аккуратно, оставляет худшее впечатление, чем бледная и небрежная работа с удачно подобранной и расположенной на листе шрифтовой надписью.

Скажу более того: сам чертеж, хотя бы прекрасно расцветоченный, но без надписи выглядит незаконченной работой; нанесенная же надпись сразу дает ей яркость и ослепительность. Эту показную сторону надписей можно наблюдать везде: в технических чертежах, в диаграммах, простях и фигурных, в плакатах и др. работах. Таким образом, прежде, чем приступить к надписям, необходимо сначала остановиться на выборе самого шрифта.

II. ПОДБОР ШРИФТА.

При подборе шрифта, необходимо учесть площадь занимаемую чертежом (колорой, кташи скамота, реко-

мендуются отводить не более $\frac{1}{3}$ ширины самого листа и $\frac{1}{4}$ его ширины), род чертежа, компактность расположения отдельных деталей, количество и толщину линий, яркость красок, общий колорит чертежа или диаграммы, а также изобразные круглых или угловых, тонких или массивных линий. После детального ознакомления с характерными особенностями чертежной работы, следует весьма осмотрительно остановиться на выборе соответствующего шрифта.

Для общего руководства можно дать такие указания: если чертеж общей своей массой не изобилует жирными линиями, крупными отдельными деталями и надписями к ним, — то в таких работах заголовная надпись может быть выполнена легкими и не жирными шрифтами, как-то: Изае, ТИЖ, Светлый, Академический, Елизаветинский, Слава, Констанция и Ромдо.

В сложных механических чертежах с большим количеством жирных линий, расцветочной и нагрузочной деталей, — надпись можно выполнить более массивными и крупными шрифтами, как напр.: Эссесмон, Павловский, Теневым и шрифтом проф. Лавга.

III. РАЗМЕЩЕНИЕ НАДПИСИ.

Все строго-технические чертежные работы в последнее время принято надписывать нормальным, прямым или наклонным шрифтами, а так же шрифтами Рондо или Готическим.

При исполнении надписи, надо твердо придерживаться общего правила, что надпись своего *жестом* не должна сдерживаться на себе *всю* вышележащую, опираясь *только* у самой *сущности* работы, т. е. у *чертежной* ее части.

Длинную надпись оставлять в одной строке нельзя ни в коем случае. При разбивке ее на строки, надо, во-первых, такие слова, как «план», «проект», «схема» оставлять в одной строке самостоятельными; во-вторых, руководствоваться тем, чтобы строка вмещала в себе слова, наиболее подходящие друг к другу по своему значению. Напр. слова «фундаментальный ремонт здания» нужно помещать в одной строке, так как ясно, что «фундаментальный» относится к слову «ремонт», а слово «здание» будет производиться «зданию».

Если далее следует наименование здания (бизнесный склад, контора и т. д.)—это следует помещать в следующую строку. Слова «план», «схема» должны быть крупнее всех строк. Эти слова можно опустить от общей массы не только величиной, но и обводкой контура линий или штриховкой одной стороны букв.

В остальной же части надписи строки, заключающие в себе более существенную часть, должны быть напи-

саны крупнее по сравнению с другими строками, но уровень букв одной строки должен быть одинаков. Только союз «и» или предлог «в», если попадет в середине строки, могут иметь меньшую высоту, если эти союзы или предлоги являются соединительным звеном двух соседних строк. Вся надпись одной строки должна быть выполнена одним шрифтом. В диаграммах и особенно фигурных, шрифты разных строк могут меняться, но без того только переключаясь прямым шрифтом с наклонным, такое совмещение шрифтов неуместно (режет глаз).

а) Несимметричная надпись.

В несимметрично расположенных чертежах, что привлекательно редко, надпись должна заполнять собой пустые, белые места бумаги. В этих случаях надпись помещают в том или другом верхнем углу рамки. Располагая надпись в несколько строк—необходимо начинать и кончать по одной вертикальной линии, отстоящей от рамки на расстоянии, не меньшей высоты самой высокой буквы в надписи.

В производственных предприятиях, когда составляются чертежи отдельных деталей какой-нибудь конструкции—заголовная надпись, нумерованная чертёжка, масштаб и название предприятия ставятся в правом нижнем углу места для удобства отыскания той или другой детали среди целой папки чертежей. Тут уж, конечно, надо

Лист 3

M = 2 : 5

Блок Вестони

Металлич. Мастерек
«Заватор»
Одесса.

следить за размещением деталей на чертеже, чтобы сохранить достаточное место для надписи, которую располагают так:

Если требования диктуют необходимость дополнить эти сведения указанием материала, веса и т. д.—эти указания делаются между претвией и четвертой клетками.

б) Симметричная надпись.

Симметричное расположение надписи гораздо труднее, а потому рассмотрим ее подробнее.

Исходя из обще-принятого правила, что буква в среднем не должна быть меньше $\frac{1}{10}$ и не больше $\frac{1}{10}$ высоты чертежа и что промежуток между строками должен быть некого меньше высоты строки; а так-же принимая равное количество строк всей надписи, можно определить приблизительно площадь, необходимую под надписью и высоту каждой строки; зная, что каждая строка должна быть строго симметрична, т. е. что ее левая сторона, считая все ее противление от первой буквы до средней вертикальной линии, должна равняться правой стороне,—поступаем так. Считаем количество букв всех слов и промежутков между ними в каждой

строке отдельно (принимая промежутки между словами *считаем равными ширине одной буквы*) и делим это число пополам. Здесь может быть два случая:

1) Число слов с промежутками четное—допустим 16. Тогда откладываем влево и направо от средней вертикальной $\frac{1}{2}$ буквы, отмеряем в обе стороны по 8 пролетов соответственно ширине букв, отставляя промежутки между ними в $\frac{1}{2}$ ширины буквы, затем в соответствующих клетках помещаем буквы надписи.

2) Число букв с промежутками нечетное, допустим—17. Тогда рассуждается так: левая и правая стороны строки должны содержать по 8 $\frac{1}{2}$ буквы; — влево и направо от средней вертикальной откладываем половину ширины буквы и далее действуем, как и в предыдущем случае.

Но строгому соблюдению симметрии могут помешать два обстоятельства. Во-первых, есть такие семь букв, как Ж, М, Ф, Ш, Щ, Ю, которые шире остальных букв алфавита, приблизительно на половину ширины буквы. Каждая из них в силу своей большей массы требует и большего промежутка от последующей соседней буквы, так как в противном случае это место надписи будет казаться более сгущенным. С другой стороны, такие буквы, как А, А, Т, Г, Д, Р и др., идущие вверх или вниз пустые пространства, а в особенности и—пробелы промежутков немного менее обычного.

Вот эти обстоятельства, которые трудно учесть заранее при размещении числа букв в строке, и дают то, что строка может выйти несимметричной. А по-

тому можно рекомендовать такой способ нанесения надписи. На отдельном листе, в карандаше приготовив всю надпись, какая должна быть на чертеже, и по выделении ее, зачернив обратную сторону листа мягкой карандашом. Потом, положив лист так, чтобы совпали все вертикальные и горизонтальные линии с линиями на листе чертежа, нанести всю надпись вторично для отщипки ее на листе чертежа. Такой способ, проигрывая во времени, выигрывает в чистоте и аккуратности, и оберегает чертеж от лишнего времени резки, нарушающей тканью бумаги.

Когда в карандаше очертания букв окончательно начертаны, обводят рейсфедером под линейку прямые линии букв, соблюдая во всех строго параллельность и одинаковую толщину, после чего обводят от руки все овальные линии и заливает образовавшиеся промежутки тушью.

IV. НАДПИСИ ДЕТАЛЕЙ.

Если техническая работа содержит в себе несколько отдельных чертежей или деталей, требующих пояснительных надписей—располагать последние надо с осторожностью. Сделать определенные указания об их величине трудно. Надо только заботиться о том, чтобы надпись была заметна, легко читалась, но отнюдь не бросалась бы в глаза почтеному чертежу. Детали технических чертежей обычно принято на практике надпи-

сывать нормальным шрифтом, прямым или наклонным, монографическое же дается—обязательно простым печатным или курсивом. В чертежах, предназначенных к разложению на светочувствительной бумаге, надо избегать шрифтов, в которых чередуются жирные линии с волосными, т. к. последние при переводе на свинку зачастую не выходят совершенно.

V. НАПРАВЛЕНИЕ НАДПИСЕЙ.

Надпись должна быть расположена параллельно горизонтальной оси чертежа. Исключения могут быть топографические чертежи и карты, где пояснительные надписи могут принимать любое направление, даже идти по изогнутой линии, как, например, границы владений, названия рек, горных хребтов и т. д. Лишь бы надпись ясно показывала свою принадлежность к тому или иному предмету.

В случае большого протяжения границ реки или дороги, соответствующую надпись необходимо растопить, оставляя большие промежутки между буквами—чтобы использовать весь пролет, необходимый к заполнению.

VI. Р А М К А.

Теперь, когда закончен чертеж и надписи к нему, остается все это заключить в рамку. Немного эстети-

ческого вкуса и чувства меры — и задача легко может быть выполнена. Удачной рамка будет тогда, когда она проходит в расстоянии не менее $\frac{1}{4}$ дюйма, но и не более дюйма от края листа, а от чертёжной не менее высоты одной высокой буквы с надписи. Помните надо еще, что простая обводка чертежа одной хотя бы широкой черной линией даст впечатление траурной рамки, в связи с чем к рамкам в одну линию следует прибегать в исключительных случаях и весьма осмотрительно. С другой стороны, слишком затейливый узор рамки может отвлекать глаз зрителя от работы. Минимумом упрощенности работы может быть двойная рамка из широкой и тонкой линий, причем последняя непременно должна идти внутри рамки.

VII. КАЛЛИГРАФИЯ.

Применения того или иного шрифта, хотя бы самого простого в смысле примитивности линий, требует знакомства с каллиграфией, требует воспитания руки на упражнениях и овладении.

Для этого надо помнить основные правила каллиграфического письма: 1) Ровная, прямая посадка; 2) Не касаться грудью края стола; 3) Обе руки должны быть по локоть на столе; 4) Положение пишущей руки таково: второй палец с очень незначительным изгибом должен почти лежать на ручке пера и отстоять приблизительно на 3 см. от его конца. Пятый палец вправо-

лений должен лежать на бумаге, служа опорой кисти руки. На этом последнем условии я особенно настояю и даже рекомендовал бы тому, кто привык писать стальной углом второй палец, установить причитн себе к правильному положению пальца как при всякого рода упражнениях по каллиграфии, так и при исполнении самых надписей. Не слишком крепко сжимая ручку и строго соблюдая все вышеприведенные правила, пальцы руки не почувствуют утомления даже от многочасовых упражнений в письме. Линия из-под пера будет выходить красивой, ровной и эластичной и никогда не даст вибрации только в том случае, если рука будет иметь силу и уверенность. Поэтому никогда не следует прибегать к каллиграфии непосредственно после тяжелого физического труда.

Не малое значение при письме имеет ручка и перо, какое же каждой пишущей должен выбирать себе по руке.

В некоторых случаях можно рекомендовать менять ручку, а именно: в том случае, когда приходится вести длинные линии или писать высокие буквы — тогда лучше брать длинную ручку; напротив, при писании мелких надписей, цифр, заголов — следует брать меньшую, более тонкую и, значит, более легкую ручку.

Проходить курс каллиграфии дома предлагаем по следующей системе и таблички. Венду правички каждого из нас к каллиграфическому писанию, рассмотрим начавать воспитание руки с упражнений на кривой пластике с углом в $25^\circ - 30^\circ$ от вертикальной линии, писать

руки в крупном письме, работающему уже легко будет справиться с писанием мелких букв, линий и загибов.

Проделав все упражнения с прямыми и овалами, можно приступить к писанию букв вначале курсива, печатного и капитального шрифта, а затем перейти к Рондо в каковой скажу особо.

VIII. ШРИФТ РОНДО.

Рассматривая шрифт Рондо, легко можно видеть, что в основе всех его букв лежат два характерных положения: прямая линия оканчивается косым срезом, а острием или проуном ее сторону в верхнем конце, и левую сторону в нижнем, при параллельности волосных линий, овалы же сильно уплощены. Эти черты являются несомненною особенностью шрифта, его характером. Они составляют главные признаки резкого отличия рондо от других шрифтов. Поэтому на эти черты и нужно обратить существенное внимание, воспитывая руку до точной каллиграфической передачи их. Достичь же этого можно только практикой, упражняясь в писании по ниже-следующим образцам.

Буква *o* исполняется в два приема: пишется нижняя

левая часть овала — веро отрывается и пишется правая верхняя часть овала, но так, чтобы обе волосные линии сошлись. Места соединения двух волосных линий не должны давать углов и уплощений и линия нижнего овала должна быть как бы продолжением линии верхнего овала.

Рассматривая буквы со стороны их механического выполнения, нужно сказать, что значительное меньшинство их выполняется в один прием, как например, буквы *z, n, m, g, ш, ч*, такие же буквы, как *а, б, в, е, с, р* и друг. выполняются в два и более приема. Так, буква *о* исполняется в 3 приема; вначале пишется левая ниж-



няя часть овала, проводится вертикальная толстая линия, а затем дописывается овал, обрываясь не дойдя до вертикальной линии. Буква *б* выполняется так: пишется нижний овал, затем ведется изогнутая линия от

верхней горизонтальной чертой до соприкосновения с нижней овалом и в третий прием проводится горизонтальная черта. Буква «м» пишется так: делается вертикальная толстая линия сверху вниз, внизу эта линия загибается и образуется при переходе в волнистую. Далее добавляется верхний и нижний овалы (см. образец выше). Рассмотрев несколько букв со стороны их построения и помня о необходимости соблюдения характерных штрихов шрифта, можно уже ориентироваться построения и других букв. Процесс писания крупным рондо таков: *положите бумагу должно быть ровное, т. е. нижняя кромка бумаги должна идти по краю стола или доски. По мере писания бумагу можно передвигать направо или налево, вверх или вниз, но не вращать ее по радиусу. Перо следует держать так, чтобы линия среза пера шла по линии наклона буквы, и положите это сократит во все время работы. Тогда утолщения линий будут сами создавать характерные контуры шрифта. Все повороты и овалы следует вести равномерно и эллиптическим движением двумя узлами, что особенно при крупном шрифте рондо.*

IX. ГОТИЧЕСКИЙ ШРИФТ.

Наиболее близким к шрифту «Рондо» по характеру своему является—готический. По крайней мере писание этим шрифтом требует применения тех же перьев «рондо» с той разницей, что «готик» допускает вращение и повороты пера, тогда как рондо не меняет своего направления во все время писания.

Прилагасмая таблица дает характер буквы и соотношение длины и ширины ее в шрифте «Готик». Для практики можно предложить упражнении по такому образцу.

X. БУМАГА.

Все механические и диаграммные чертежи выполняются на ватманской бумаге. В тех случаях, когда приходится вести крупную работу с расцеткой чертежа и крупной надписью, т. е. подчеркнуть бумагу значительно в себя большого количества влаги — с бумагой поступают так: кладут лист на чертежную доску и к краям его приклеивают бумажные полоски, которые в свою



очередь не слишком натягивая прижимают к доске.

Когда клей, засохнет бумагу смачивают губкой с чистой водой или с слабой мыльной водой, почти не замечив на глаз раствором «гумми-гуэта».

При указанном выше способе бумага по высыхании натягивается, а краска и тушь ложатся на ней ровно и не расплываются.

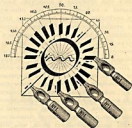
XI. ПЕРЬЯ.

Перья рондо фирмы Зенкева, считающейся лучшей, очень много. № 1 с наиболее тупым обрезом дает самую широкую линию письма. Следующие №№ 1½, 2, 2½, 3, 3½, 4, 4½, 5, 5½, и 6 постепенно уменьшают ширину письма. Первые номера до № 3 исключительно хорошо употребить для крупных надписей, для более же мелких надписей брать № 3½—6. Далее идут перья №№ 20, 30, 40—90 с двумя расщепами, дающие двойные контуры букв, и тонкие перья №№ 400, 405, 406, для мелких надписей, как напр., масштабов, обозначения градусов углов в топографических чертежах, размеров на планах и т. д. Подобные надписи, правда, можно делать и чертежными перьями №№ 140—142.

В последнее время в продажу выпущены специальные перья для исполнения крупных жирных надписей, дающая ширину линии от 3 до 35 мм.

Для крупного писания «рондо», можно еще рекомендовать и деревянные перья, которые легко можно сделать

самому. Для этого берется березовая или осиновая палочка, обтачивается стеклом и шлифовой бумагой, а конец ее срезается так, чтобы обрез образовал гребень



или ребро, шириной своей могущее соответствовать ширине пера того номера, которым требуется сделать надпись или превосходить все существующие номера.

Фабрика выпускает перья слегка смазанные Жиром. Для удаления Жира перо слегка нагревают над огнем лампы или спиртовки и обтирают шелковой тряпочкой (имеющей наименьший ворс). Набирать тушь на перо

следует так: бумажкой или срезом гусиного пера наклоняют ямку-резервуар и слегка смазывают тушью обратную сторону пера от резервуара до его конца, чтобы тем самым дать туши путь к равномерному стеканию.

Опять же не следует облакаивать перо в баночку с тушью, ибо при малейшем наклоне при таком способе, тушь сразу стечет с пера и ляжет на бумагу неровной широкой полоской или кляксой.

XII. Т У Ш Ъ.

Наилучшей для исполнения чертёжных работ в шрифтовом является настоящая китайская тушь: черная палочка, снабжённая тысячами золотом китайскими напильниками.

Растворять тушь надо на вполне гладком фарфоровом блюдечке, пустив на него предварительно 3—6 капель воды. По мере того, как тушь густеет, прибавлять по несколько капель воды и продолжать растирать тушь. Определить должную густоту туши можно так: когда на глаз тушь достаточно густа, следует слегка подуть сверху на образовавшуюся жидкость, чтобы заставить ее раступиться к краям блюдечка и если при этом поверхность блюдечка опрыскается влагой—значит тушь еще не готова, и продолжать растирать, пока густота ее не станет препятствовать

свободному обнаруживанию для блюдечка, которое покажется как-бы затмунтым палочкой цвета земли.

Палочку туши после употребления тщательно обтереть и не давать возможности засохнуть на ней жидкости, в противном случае тушь трескается и при следующем растирании будет давать крупицы.

Растиертую тушь следует сливать во флакон и пользоваться ею по мере надобности, во время работы каждый раз тщательно закрывая флакон, содержащий уже растиертую тушь. Открытая тушь быстро густеет и тогда она неравномерно стекает с пера или рейсфедера.

Признак отличия настоящей китайской туши от имитации такой: если слегка смоченная и повернутая палочка туши даст запах земли—тушь настоящая. Имитация в этом случае будет пахнуть камфорой.

Французская химическая тушь—в плитках, обернутых свицовой бумагой, растирается таким же способом, как и китайская; недостаток французской туши тот, что она не даёт такого блеска, как китайская.

Для придания блеска тушь хорошо растирать в чаше что подслащенной воде.

Из готовой растиертой туши наилучшей считается «Гротер-Вагнера» в высоких флаконах с этикеткой, изображающей золотого дракона на черном фоне.

Рукописный шрифт «ИДЕАЛ».

абвгдежзйклмнопрстуфхцшщъыюя

А Б В Г Д Е Ж З И Й К Л

М Н О П Р С Т У Ф Х Ц

Ш Щ Ъ Ы Ю Я

№ 1 2 3 4 5 6 7 8 9 0

Рукописный шрифт «ГЛОРИЯ».

а б в г д е ж з й к л м н о п р с т у
ф х ц ч ш щ ы ь э ю я

А Б В Г Д Е Ж З И К Л М
Н О П Р С Т У Ф Х Ц Ч
Ш Щ Ъ Ы Э Ю Я

№ 1 2 3 4 5 6 7 8 9 0

Шрифт «НОРМАЛЬНЫЙ».

абвгдежзиклмнопрстуф
хцчщыьэюя

АБВГДЕЖЗИКЛМНОПРС
ТУФХЦЧЩЭЮЯ

№1234567890·IVXL

Шрифт «НОРМАЛЬНЫЙ».

абвгдежзиклмно
рстуфхцчщъэюя

АБВГДЕЖЗИКЛМНО

ПРСТУФХЦЧЩЪЭЮЯ

1234567890

Шрифты ЛАТИНСКИЕ.

a b c d e f g h i j k l m n o p q r s t u v w x y z.

A B C D E F G H I J K L M N O P Q R S T U V W X Y Z.

1 2 3 4 5 6 7 8 9 10. 1 2 3 4 5 6 7 8 9 10.

a b c d e f g h i j k l m n o p q r s t u v w x y z.

A B C D E F G H I J K L M N O P Q R S T U V W X Y Z.

a b c d e f g h i j k l m n o p q r s t u v w x y z

A B C D E F G H I J K L M N O P Q R S T U V W X Y Z

a b c d e f g h i j k l m n o p q r s t u v w x y z

A B C D E F G H I J K L M N O P Q R S T U V W X Y Z

1 2 3 4 5 6 7 8 9 10. I I I I V V V V I I X X. 1 2 3 4 5 6 7 8 9 10.

Шрифт ЛАТИНСКИЙ.

a b c d e f g h i j k l m
n o p q r s t u v w x y z
A B C D E F G H I J K L M
N O P Q R S T U V W X Y
0 1 2 3 4 Z 5 6 7 8 9

Шрифт «ПОМПАДУР».

а б в г д е ж з й к л м н о п р с т у ф х ц ч ш щ ы ь э ю я
А Б В Г Д Е Ж З И Й К Л М Н О П Р С Т
У Ф Х Ц Ч Ш Щ Э Ю Я

Шрифт «ИТАЛЬЯНСКИЙ».

А Б В Г Д Е Ж З И Й К Л М Н О П
Р С Т У Ф Х Ц Ч Ш Щ Э Ю Я
№ 1 2 3 4 5 6 7 8 9 0

Шрифт «РОНДО».

А А Б Б Г Г Д Д Е Е Ж Ж
И И Ї К К Л Л М М Н Н П П
Р Р С С Т Т У У Ф Ф Х Х Ц Ц Ч Ч Ш Ш Щ
Ъ Ъ Ы Ы Я Я

Шрифт «РОНДО».

аабвгдежзззйкккк

нопрст уфхгцыэюя

1 2 3 4 5 6 7 8 9 0 I V X L

Проект Чертеж

Шрифт «РОНДО».

А Б В Г Д Е Ж З
И К Л М Н О П Р С
Т У Ф Х У, У Ш Ш,
Э Ж О Я

Шрифт «РОНДО».

а б в г д е ж з и к л м н о
п р с т у ф х з ц ы э ю я

1 2 3 4 5 6 7 8 9 0

" = х ! ? § / / € - © № # %

Прозвѣнія

Диаметр

Шрифт «РОНДО».

а б в г д е ж з и к л м н о
п р с т у ф х ц ч ш щ в э ю я

а б в г д е ж з и к л м н о
п р с т у ф х ц ч ш щ в э ю я

Шрифт «РОНДО».

а а а б в г г д д д е е ж ж з з з и и к к к л л л о о о р р р т

у у ф ф х х х ш ш ш щ щ щ э э я

А А Б В В Г Г Д Д Е Е Е Ж Ж З У

Ў Ё К Л Л М Л Л Н О П Р Р С Т У Ф

Ф Х Х У У У У Ш Ш Ъ Ь Э Э Я Я

Шрифт «РОНДО».

А Б В Г Д Е Ё Ж З И У

К Л М Н О П Р С Т Ў Ф

Х Ц Ч Ш Щ Э Ю Я

График Схема

Шрифт «РОНДО-РОМАНА».

а б в д е ж з й к л м н о п р
с т у ф х ц ч ш щ ы ь э ю я

А Б В Г Д Е Ж
З И К Л М Н О
П Р С Т У Ф Х
Ц Ч Ш Щ Э Ю Я

№ 1 2 3 4 5 6 7 8 9 0

Шрифт «РОНДО-ИДЕАЛ».

а б в д е ж з й к л м н о п р
с т у ф х ц ч ш щ ы ь э ю я

А Б В Г Д Е Ж З
И К Л М Н О П Р
С Т У Ф Х Ц Ч Ш
Щ Э Ю Я

№ 1 2 3 4 5 6 7 8 9 0

Шрифт «ГОТИЧЕСКИЙ».

а в г д ж з и к л м н о п р с т у ф х ц
ч ш щ ъ э ю я

А Б В Г Д Е Ж З И К Л М Н О

П Р С Т У Ф Х Ц Ч Ш Щ Э Ю Я

С Х Е М А М А Б И Ц А

Шрифт «ГОТИЧЕСКИЙ».

абвгдежз и клмнопрстуфх
ц ч ш ы ь э ю я

А Б В Г Д Е Ж З И К Л М Н О П
Р С Т У Ф Х Ц Ч Ш Ы Ь Э Ю Я

1 2 3 4 5 6 7 8 9 0

Шрифт «ГОТИЧЕСКИЙ».

а б в г д е ж з ц к л м н о п р с т ц ф х и ч ш щ ы ь э ю я

А Б В Г Д Е Ж З И К Л М Н О

П Р С Т У Ф Х Ц Ч Ш Щ Э Ю Я

Ш А В Н Д

Шрифт УКРАИНСКИЙ по Нарбуту.

α β в г г д е е ж з ц і ъ л м н
о п р с т у ф х ц щ ь э ю я

А Б В Г Г Д Е Ж З И К
Л М Н О П Р С Т У Ф
Х Ц Ч Щ ь Э Ю Я

Шрифт УКРАИНСКИЙ по Нарбуту.

А Б В Г Д Е Є Ж З І І К Л М Н О П Р С Т У Ф Х

Ц Ч Щ Ъ Э Ю Я

А Б В Г Д Е Є Ж З І І К Л М Н О

П Р С Т У Ф Х Ц Ч Щ Э Ю Я

А 1 2 3 4 5 6 7 8 9 0 І V Х L

А. К.

Шрифт УКРАИНСКИЙ по Нарбуту.

А Б В Г Г Д Е Є Ж З Й І К Л М Н
О П Р С Т У Ф Х Ц Ч Щ Э Ю Я

№ 1 2 3 4 5 6 7 8 9 0 I V X L

А Б В Г Г Д Е Є Ж З Й І К Л М Н О П Р
С Т У Ф Х Ц Ч Щ Э Ю Ж

А. К.

Шрифт «ДРЕВНЕ-УКРАИНСКИЙ».

а б в г д е ж з й і к л м н о п р с т у ф х ц ч ш щ ы ь з ъ а

№ 1 2 3 4 5 6 7 8 9 0 I V X Q

а б в г г д е ж з й і к л м н

о п р с т у ф х ц ч ш а ъ а

Алюминированный Рельефный.

Шрифт «СОВРЕМЕННЫЙ УКРАИНСКИЙ».

а б в г д е є ж з й ї л м н о п
р с т у ф х ц ч ш щ ь ю я

А Б В Г Д Е Є Ж З Й Ї К Л М Н
О П Р С Т У Ф Х Ц Ч Ш Щ Ъ Ю Я

1 2 3 4 5 6 7 8 9 0 N I V X L

Шрифт «УКРАИНА».

а б в г г д е е ж з й і к л м н о п р с т у
ф х ц ч ш щ ѓ њ ѓ ю я

А Б В Г Г Д Е Е Ж З Й І К Л М Н О П
Р С Т У Ф Х Ц Ч Ш Щ Ъ Ы Ю Я

1 2 3 4 5 6 7 8 9 0 N I V X L

Шрифт «УКРАИНСКИЙ МОДЕРН».

ОБВГДРЕЖЗЦІРЛА
НОПРСТУФХЦЧЩЭ
Ю Я

АБВГДЕЖЗИКЛМНОП
РСТУФХЦЧЩЬЭЮЯ

А. К.

Шрифт «СЛАВЯНСКИЙ».

Аа Ббб Ввв Гг Дад Ее Жж Ззз Ии Кк Ла
Мм Нн Оо Пп Ррр Сс Тт Уу Фф Хх Цц
Чч Шш Щщ Ъъ Ыы Юю Яя

А Б В Г Д Е Ж З И К Л М Н О П Р С Т У Ф Х Ц Ч Ш Щ Ъ Ы Ю Я

А Б В Г Д Е Ж З И К Л М Н О П Р С Т
У Ф Х Ц Ч Ш Щ Ъ Ы Ю Я

Шрифт «ПЛАКАТНЫЙ».

А Б В Г Д Е Ж З И Й К

Л М Н О П Р С Т У Ф

Х Ц Ч Ш Щ Ъ Ю Я

1 2 3 4 5 6 7 8 9 0

Шрифт «РЕКЛАМНЫЙ».

А Б В Г Д Е Ж З И К

Л М Н О П Р С Т У Ф

Х Ц Ч Щ Ъ Э Ю Я

1 2 3 4 5 6 7 8 9 0

Шрифт «ТЕНЕВОЙ».

А Б В Г Д Е Ж З И К

Л М Н О П Р С Т У Ф

Х Ц Ч Щ Ъ Э Ю Я

1 2 3 4 5 6 7 8 9 0

Шрифт «МАССИВНЫЙ».

А Б В Г Г Д Д Е Ж З И Й К А

М Н О П Р С Т У У Ф Х Ц Ч Щ

Ъ Ъ Э Я

А. Р.

Шрифт «МОНУМЕНТНЫЙ».

АБВГДЕЖЗИКАМНОП
РСТУФХЦЧЩЬЪЭЮЯ

№1234567890 IУХІ

Шрифт «СЕЛЯНИН».

АБВГДЕЖЗИІКЛМНОПР
СТУФХЦЧЩЬЪЭЮЯ

Шрифт «КОНСТРУКТИВНЫЙ».

а б в г д е з ж и к л м н о п р с т
у ф х ц ш щ ъ э ю я



Шрифт «ТИЖ».

а б в г г д е ж з љ ї к л м н о п р с т у
ф х ц ч ш щ ы ь э ю я

А Б В Г Г Д Е Ж З љ ї К Л М Н О
П Р С Т У Ф Х Ц Ч Ш Щ Э Ю Я

1, 2, 3, 4, 5, 6, 7, 8, 9, 0, N, I, V, X, L.

А. К.

Шрифт «ТИЖ» в теневой обработке.

А Б В Г Д Е Ж З Й И К
Л М Н О П Р С Т У Ф Х
Ц Ч Щ Э Ю Я

А. К.

Шрифт «ЦВЕТНОЙ АМПИР».

А Б В Г Д Е Ж З И І
К Л М Н О П Р С Т
У Ф Х Ц Ч Щ Э Ю Я

1 2 3 4 5 6 7 8 9 0

Цветной шрифт «ФАНТАЗИЯ».

А Б В Г Д Е Ж З И Й К Л М Н О П

Р С Т У Ф Х Ц Ч Ш Щ Ъ Ы Э Ю Я

1 2 3 4 5 6 7 8 9 0 N I V X L

А Б В Г Д Е Ж З И Й К Л М Н О П

Р С Т У Ф Х Ц Ч Ш Щ Ъ Ы Э Ю Я

1 2 3 4 5 6 7 8 9 0 N I V X L

Шрифт «ЮВЕЛИРНЫЙ».

а б в г д е е ѓ з ѝ і к л м н о п р с т
у ѣ х ц ч ш щ ы ь з ю я

А Б В Г Г Д Е Е Ѓ З Ђ І К Л М Н О П
Р С Т У Ѣ Х Ц Ч Ш Щ Ы Ь З Ю Я
1 2 3 4 5 6 7 8 9 0 N I V X L

Шрифт «ДЕКАДЕНТСКИЙ».

А Б В Г Д Е Ж З И К Л М Н О П Р С Т У Ф

Х Ц Ч Щ Ъ Э Ю Я

№ 1 2 3 4 5 6 7 8 9 0 I V X L

Шрифт «ДЕКОРАТИВНЫЙ».

А Б В Г Д Ж З И К Л М Н О
П Р С Т У Ф Х Ц Ч Щ Ъ Э Ю Я

Шрифт «КИТАЙСКИЙ».

а б в г г д е ж з й і к л м н о п
р с т у ф х ц ч щ ы ю я

А Б В Г Г Д Е Е Ж З Й І К Л М

О П Р С Т У Ф Х Ц Ч Щ Ы Ю Я

№ 1 2 3 4 5 6 7 8 9 0

А. К.

Шрифт «ЯПОНСКИЙ».

абвгдежзийклмнопрстуфхцчшщыьэюя

А Б В Г Д Е Ж З И К Л

М Н О П Р С Т У Ф Х Ц

Ч Ш Щ Ы Ь Э Ю Я

№ 1 2 3 4 5 6 7 8 9 0

Шрифт «ПЕКИНСКИЙ».

а б в г г д е е ж з й і к л м н о п р с т у
ф х ц ч ш щ ь ь з ю я

А Б В Г Г Д Е Е Ж З Й К Л М Н О
П Р С Т У Ф Х Ц Ч Ш Щ ь ь з ю я

1 2 3 4 5 6 7 8 9 0 I Y X Z

Имитация еврейского письма.

А Б В Г Д Е Ж З И К

Л М Н О П Р С Т У Ф

Х Ц Ч Щ Ъ Э Ю Я

1 2 3 4 5 6 7 8 9 0

Шрифт «АКАДЕМИЧЕСКИЙ».

а б в г д е ж з й к л м н о п р с т у ф
х ц ч ш щ ы ь э ю я

А Б В Г Д Е Ж З И К Л М
Н О П Р С Т У Ф Х Ц Ч
Ш Щ Ы Ь Э Ю Я

№ 1 2 3 4 5 6 7 8 9 0

Шрифт «ЦВЕТНОЙ КУРСИВ».

а б в г д е ж з и к л м н о п р
с т у ф х ц ч щ ь э ю я

Шрифт «БАГОР».

А Б В Г Г Д Е Е Ж З Й К Л М Н О П Р С
Т У Ф Х Ц Ч Ш Щ Ъ Ы Э Ю Я
1 2 3 4 5 6 7 8 9 0 N I V X 2

А. К.

Шрифт «ИЗИС».

СВЕТЛЫЙ.

А Б В Г Д Е Ж З И К Л М Н О П Р
С Т У Ф Х Ц Ч Ш Щ Ъ Ы Э Ю Я

А Б В Г Д Е Ж З И
К Л М Н О П Р С
Т У Ф Х Ц Ч Ш Щ
Ы Ъ Э Ю Я

№ 1 2 3 4 5 6 7 8 9 0

ТЕМНЫЙ.

А Б В Г Д Е Ж
З И К Л М Н О
П Р С Т У Ф Х
Ц Ч Ш Щ Ъ Ы
Э Ю Я

1 2 3 4 5 6 7 8 9 0

Шрифт «ГЕЙША».

абвгдежзйклмнопрстфхцчшщыьэюя
АБВГДЕЖЗЙКЛМНОПРСТУФХЦЧШ
ЩЫЬЭЮЯ № 1 2 3 4 5 6 7 8 9 0 I, V, X, L

Шрифт «СЛАВА».

абвгдежзйклмнопрстфхцчшщыьэюя
АБВГДЕЖЗИКЛМНОПРСТУФХЦ
№ 1 2 3 4 5 6 ЧШЩЫЬЭЮЯ I, V, X, L

Шрифт „ДЖУРНЫЙ“

А Б В Г Д Е Ж З И К Л М Н О П Р
С Т У Ф Х Ц Ч Ш Щ Э Ю Я

А Б В Г Д Е Ж З И К Л
М Н О П Р С Т У Ф Х Ц
Ш Щ Э Ю Я

№ 1 2 3 4 5 6 7 8 9 0

Шрифт «КУРСИВ».

а б в г д е ж з и к л м н о п р
с т у ф х ц ч ш щ ы ь э ю я

А Б В Г Д Е Ж З
И К Л М Н О П Р
С Т У Ф Х Ц Ч Ш
Щ Ы Ь Э Ю Я

№ 1 2 3 4 5 6 7 8 9 0

Шрифт «РЕГИНА».

а б в г д е ж з й к л
м н о п р с т у ф х
ц ч ш щ ы ь э ю я

А Б В Г Д Е Ж З
И К Л М Н О П Р
С Т У Ф Х Ц Ч Ш
Щ Э Ю Я

№ 1 2 3 4 5 6 7 8 9 0

Шрифт «КАЛИГРАФИЯ».

а б в г д е ж з й к л м
н о п р с т у ф х ц ч
ш щ ы ь э ю я

А Б В Г Д Е Ж
З И К Л М Н О
П Р С Т У Ф Х Ц
Ч Ш Щ Э Ю Я

Шрифт «ФУРОР».

а б в г д е ж з й к л м н о п р с т у
ф х ц ч ш щ ы ь э ю я
А Б В Г Д Е Ж З И К Л М Н О П
Р С Т У Ф Х Ц Ч Ш Щ Э Ю Я

Шрифт «ЕГИПЕТСКИЙ».

А В В Г Д Е Ж З И К Л М
Н О П Р С Т У Ф Х Ц Ч
Ш Щ Ы Ь Э Ю Я

Шрифт «ВАШИНГТОН».

А Б В Г Д Е Ж З Й К Л М Н О П Р
С Т У Ф Х Ц Ш Щ Ъ Ь Ю Я
№ 1 2 3 4 5 6 7 8 9 0

Шрифт «КОМЕТА».

А Б В Г Д Е Ж З Ц К Л М Н О П
Р С Т У Ф Х Ц Ч Ш Щ Ъ Ь Э Ю Я
1 2 3 4 5 6 7 8 9 0

Шрифт «КАРОЛА-ГРОТЕСК».

а б в г д е ж з й к л м н о п р с т у ф х ц ч ш щ
ы ь э ю я

А Б В Г Д Е Ж З И К Л М Н О П
Р С Т У Ф Х Ц Ч Ш Щ Ы Э Ю Я

№ 1 2 3 4 5 6 7 8 9 0

Цветной шрифт «КОНСТАНЦИЯ».

а б в г д е ж з й к л м н о п р с т
у ф х ц ч ш щ ы ь э ю я

А Б В Г Д Е Ж З И К Л М Н О П
Р С Т У Ф Х Ц Ч Ш Щ Ы Ь Э Ю Я

№ 1 2 3 4 5 6 7 8 9 0. I, V, X, L

Буквы этого шрифта можно закрашивать краской.

Цветной шрифт «СВЕТЛАНА».

А Б В Г Д Е Ж З И К Л М Н О П Р С
Т У Ф Х Ц Ч Ш Щ Ъ Ь Э Ю Я

А Б В Г Д Е Ж З И К Л М Н
О П Р С Т У Ф Х Ц Ч Ш Щ
Ъ Ь Э Ю Я

№ 1 2 3 4 5 6 7 8 9 0

Цветной шрифт «ПАЛЬМИРА».

А Б В Г Д Е Ж З Й К Л М Н О П Р С Т У
Ф Х Ц Ч Ш Щ Ъ Ы Э Ю Я

А Б В Г Д Е Ж З И К Л
М Н О П Р С Т У Ф Х Ц
Ч Ш Щ Ъ Ы Э Ю Я

1 2 3 4 5 6 7 8 9 0

Шрифт «ЦВЕТНОЙ».

А Б В Г Д Е Ж З И К Л М Н О П Р С
Т У Ф Х Ц Ч Ш Щ Ъ Ы Ь Э Ю Я

Шрифт «ФИГУРНЫЙ».

А Б В Г Д Е Ж З И К Л М Н О
П Р С Т У Ф Х Ц Ч Ш Щ Ъ Ь
Э Ю Я

Шрифт «ЭДИССОН».

абвгдежзикалмн
опрстуфхцчшщ
ыьэюя

АБВГДЕЖЗ
ИКАЛМНОПР
СТУФХЦЧ
ШЩЭЮЯ

Шрифт «ФОНОВОЙ».

АБВГДЕЖЗ
ИКАЛМНОПР
СТУФХЦЧШ
ЩЫЬЪЭЮЯ

Шрифт «ЦВЕТНОЙ».

А Б В Г Д Е Ж З И К Л
М Н О П Р С Т У Ф Х Ц
Ч Ш Щ Ъ Ы Ь Э Ю Я

Шрифт проф. ЛАНГА.

а б в г д е ж з й к л м н о п р с т у ф
х ц ч ш щ ы ь э ю я

А Б В Г Д Е Ж З И К Л М
Н О П Р С Т У Ф Х Ц Ч Ш
Щ Ы Ь Э Ю Я

Шрифт «ЗЕЦЕССИОН».

А Б В Г Д Е Ж З Й К
Л М Н О П Р С Т У Ф
Х Ц Ч Ш Щ Ъ Ы Э Ю Я

«ИТАЛЬЯНСКИЙ КУРСИВ».

а б в г д е ж з й к л м н о п р с т у ф

х ц ч ш щ ы ь э ю я

А Б В Г Д Е Ж З И Й К Л

М Н О П Р С Т У Ф Х Ц Ч

Ш Щ Э Ю Я

Инициалы «РОКОКО».

А

Б

В

Г

Д

Е

Ж

З

И

І

К

Л

М

Н

О

П

Инициалы «РОКОКО».

Р

С

Т

У

Ф

Х

Ц

Ч

Ш

Щ

Э

Ю

Я

Станок

Профиль

Мост

ЛЕБЕДКА

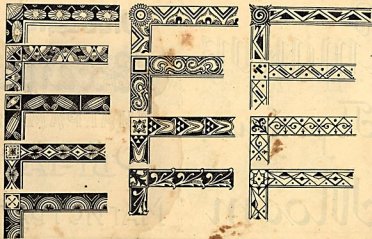
Босса

ДИАГРАММА

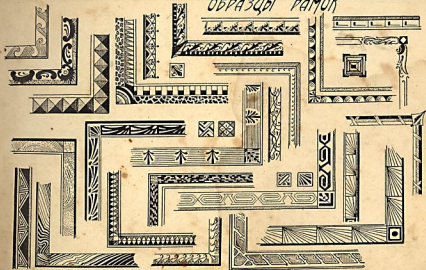
РЪГЦАГ

МАГИСТРАЛЬ

ОБРАЗЦЫ РАМОК.



ОБРАЗЦЫ РАМОК



ОГЛАВЛЕНИЕ.

		стр.
Предисловие		3
Введение:	Значение надписи.—Выбор шрифта	4
	Надпись на технических чертежах и диаграммах.—Размещение надписи	5
	Техническое выполнение надписи	6
	Надписи деталей.—Направление надписей.—Рядка	7
	Каллиграфия	8
	Рондо	10
	Готический шрифт.—Бульга	11
	Перва	12
	Туш	13
	Шрифты:	Рукописные
Нормальные		16
Английские		18
Рондо		21
Готические		29
Украинские		32
Славянские		39
Конструктивные, Рекламные и стилизованные		40
Декадентский		51
Имитация: Китайский, Пекинский, Японский, Восточные, Еврейский		52
Академический и др. печатные шрифты		57
Телесные и цветные		66
Полкапитальные и аббревиатурные		72
Образцы	Инициалы: Рокко и Итальянский	74
	надписей	77
	Рядки	78